



Jafnréttiskennitalan

Birting upplýsinga um stöðu kvenna í 120 stærstu fyrirtækjunum á Íslandi árið 2008

Styrktaraðilar:



Iðnaðarráðuneytið



Jafnréttisstofa



Félag kvenna í
atvinnurekstri



SAMTÖK
ATVINNULÍFSINS



Viðskiptaráðuneytið



JAFNRÉTTISRÁÐ



INN FJÁRFESTING



BAUGUR GROUP

Efnisyfirlit

Jafnréttiskennitalan	3
Framkvæmd	4
Fyrirvari	4
Framsetning niðurstaðna	5
Samanburður niðurstaðna milli ára 2007 og 2008	5
Yfirlit yfir heildarniðurstöður könnunarinnar 2008	9
Fjöldi fyrirtækja eftir atvinnugreinum	15
Samandregnar niðurstöður	20

Myndir og töflur

Mynd 1:	Heildarhlutfall karla og kvenna í stjórnnum fyrirtækja 2007 og 2008	5
Mynd 2:	Hlutfall karla og kvenna meðal stjórnarformanna fyrirtækja 2007 og 2008	6
Mynd 3:	Hlutfall karla og kvenna meðal æðstu stjórnenda (forstjóra/ framkvæmdastjóra) fyrirtækja 2008	6
Mynd 4:	Hlutfall karla og kvenna meðal æðstu yfirmanna (framkvæmdastjórn/framkvæmdaráð) fyrirtækja 2007 og 2008	7
Mynd 5:	Hlutfall fyrirtækja með skriflega jafnréttisáætlun 2007 og 2008	8
Tafla 1:	Heildarniðurstöður fyrir hvert fyrirtæki	9-13
Tafla 2:	Fjöldi fyrirtækja eftir atvinnugreinum	15
Tafla 3:	Flokkun fyrirtækja sem eru með konu(r) í stjórn, eftir atvinnugreinum	16-18
Tafla 4:	Flokkun fyrirtækja sem eru með konu(r) meðal æðstu yfirmanna, eftir atvinnugreinum	19-20

Jafnréttiskennitalan

Upplýsingar um stöðu kvenna í 120 stærstu fyrirtækjunum fyrir árið 2008.

Árið 2006 var í fyrsta skipti safnað upplýsingum um hlutfall kvenna í stjórnnum og æðstu stjórnendastöðum í stærstu fyrirtækjunum á Íslandi miðað við ársveltu. Rannsóknasetur vinnuréttar við Háskólann á Bifröst stendur að upplýsingaöfluninni sem er liður í verkefninu *Jafnréttiskennitalan*. Þetta er þriðja árið í röð sem birt er skýrsla á grundvelli verkefnisins. Samstarfsaðilar þess hafa frá upphafi verið Samtök atvinnulífsins, iðnaðarráðuneytið, viðskiptaráðuneytið, Jafnréttisráð, Félag kvenna í atvinnurekstri og Jafnréttisstofa. Því til viðbótar hafa Inn-fjárfesting og Baugur Group veitt styrki til verkefnisins á árinu 2008. Tilgangur rannsóknarinnar er einkum að kanna hlutfall karla og kvenna í stjórnnum og meðal æðstu stjórnenda stærstu fyrirtækjanna hér á landi. Rannsóknamiðstöð Háskólans á Bifröst sá um undirbúning, framkvæmd og frágang könnunarinnar í samstarfi við Rannsóknasetur vinnuréttar.

Elín Blöndal
Forstöðumaður Rannsóknaseturs
vinnuréttar
við Háskólann á Bifröst

elinblondal@bifrost.is
Sími: 433 3000
Farsími: 822 6127

Jón Rúnar Sveinsson
Sérfræðingur við
Rannsóknamiðstöð Háskólans á Bifröst

jonrunar@bifrost.is
Sími: 433 3000
Farsími: 845 8917

Framkvæmd

Líkt og á síðasta ári var spurt um stöðu fyrirtækjanna á þeim tímapunkti sem könnunin var framkvæmd, en það var á tímabilinu 7. – 27. maí 2008. Upplýsingar um stærstu fyrirtækin voru fengnar hjá Lánstrausti og var miðað við nýjustu tölur um ársveltu fyrirtækja. Fyrirtæki sem eru skráð á Íslandi en ekki með neina starfsemi hér á landi voru tekin út úr úrtakinu, sem og fyrirtæki sem eru að öllu leyti í eigu erlendra aðila og íslensk stjórn einungis formsatriði. Þá voru tekin af listanum fyrirtæki með færri en 10 starfsmenn þannig að t.d. eignarhaldsfélög með mjög fáa starfsmenn eru ekki á honum. Fram til þessa hefur könnunin náð til 100 fyrirtækja en þau eru nú 120. Er það gert til að auka fjölbreytni fyrirtækja á listanum.

Könnunin var framkvæmd á netinu þar sem stjórnendur fyrirtækjanna fengu senda netslóð á hana með tölvupósti. Þegar netkönnuninni lauk var hringt í stjórnendur nokkurra fyrirtækja sem ekki höfðu svarað. Ef ekki náðist í fyrirtækin var leitað upplýsinga eftir bestu fáanlegu leiðum, einkum úr ársskýrslum og á heimasíðum þeirra.

Í könnuninni var spurt um fjölda stjórnarmanna (einungis aðalmenn) og hve margir af þeim eru konur. Spurt var um nöfn þeirra kvenna sem sitja í stjórn fyrirtækjanna þar sem um slíkt var að ræða og um nafn stjórnarformanns. Einnig var spurt hvort æðsti stjórnandi fyrirtækisins, þ.e. forstjóri eða framkvæmdastjóri, væri karl eða kona. Þá var nú í fyrsta skipti spurt um þá yfirmenn innan fyrirtækja sem koma næstir í skipuriti á eftir æðsta stjórnanda fyrirtækisins (almennt þá sem sitja í framkvæmdastjórn/ framkvæmdaráði) og um hlutfall kvenna meðal þeirra. Ef um móðurfélag var að ræða var einungis spurt um æðstu yfirmenn þess félags, og ef um dótturfyrirtæki var að ræða var spurt um æðstu yfirmenn þess. Að lokum var spurt hvort skrifleg jafnréttisáætlun væri til staðar innan fyrirtækisins.

Fyrirvari

Upplýsingarnar eru að mestu leyti byggðar á svörum frá hlutaðeigandi fyrirtækjum, enda liggja upplýsingar um þau atriði sem spurt var um almennt ekki á lausu. Gera verður ráð fyrir að svörin séu í samræmi við stöðu mála í fyrirtækjunum. Ekki er þó unnt að ábyrgjast að upplýsingarnar séu í öllum tilvikum fullkomlega réttar, enda þótt reynt hafi verið eftir þeim leiðum sem tækar voru að ganga úr skugga um það.

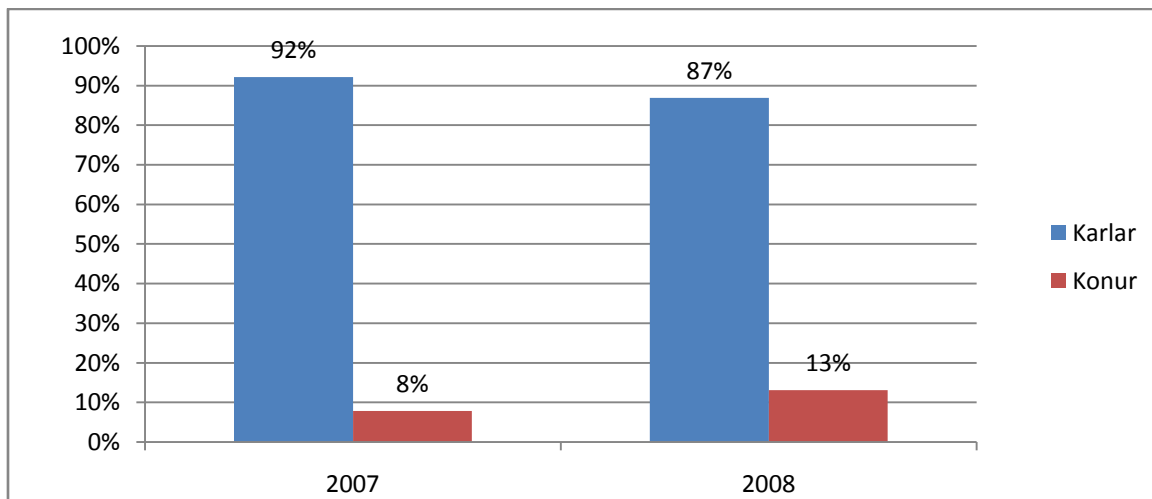
Framsetning niðurstaðna

Settar eru fram töflur og myndir með niðurstöðum. Fyrst eru settar fram samanburðarupplýsingar fyrir árin 2007 og 2008 í myndrænu formi. Því næst eru, í töflu 1, settar fram heildarniðurstöður könnunarinnar árið 2008. Í töflum 2-4 eru síðan birtar upplýsingar um skiptingu fyrirtækjanna eftir atvinnugreinum og um fjölda kvenna í stjórnnum og stjórnunarstöðum fyrirtækjanna. Að því er snertir samanburð á milli ára er rétt að hafa í huga að aðeins 38 af þeim fyrirtækjum sem eru á listanum yfir 120 stærstu fyrirtækin nú í ár, voru þar einnig á síðasta ári (þ.e. á listanum yfir 100 stærstu fyrirtækin).

Samanburður niðurstaðna milli árana 2007 og 2008

Á mynd 1 má sjá samanburð á hlutfalli kvenna og karla í stjórnnum fyrirtækja á milli árana 2007 og 2008. Árið 2007 var hlutfall kvenna 8%, en er orðið 13% árið 2008. Konur skipa nú 61 sæti af 467 í stjórnnum 120 stærstu fyrirtækja landsins, en skipuðu 32 af 408 stjórnarsætum 100 stærstu fyrirtækjanna 2007. Á listanum eru 11 fyrirtæki skráð á aðallista OMX (Kauphallarinnar). Konur skipa 6 af 62 stjórnarsætum í þeim fyrirtækjum, þ.a. hlutfall kvenna í stjórnnum er þar 10%.

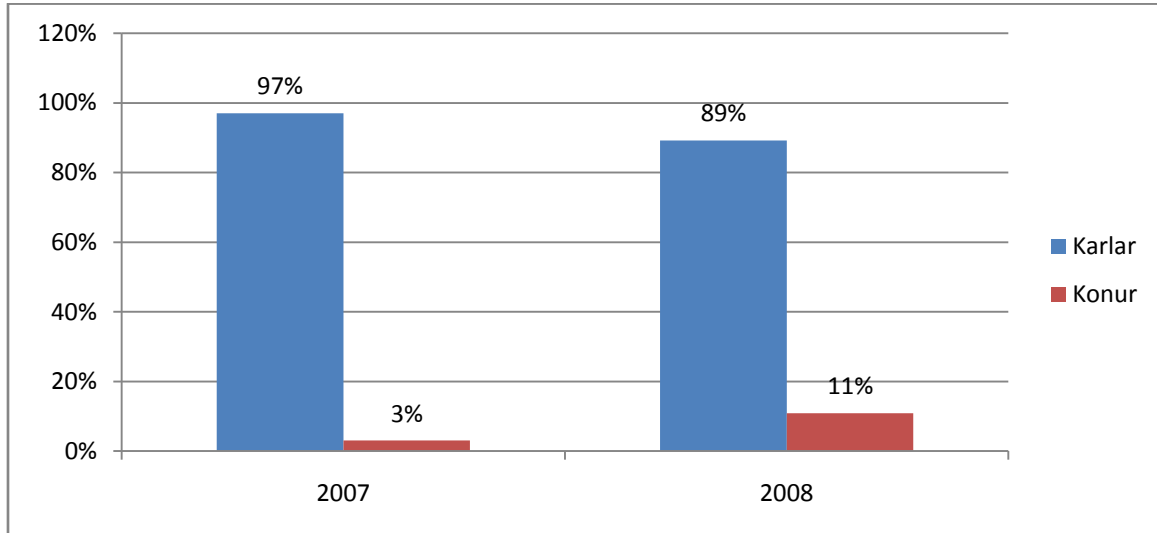
Mynd 1: Heildarhlutfall karla og kvenna í stjórnnum fyrirtækja 2007 og 2008



Af þeim 120 fyrirtækjum sem tóku þátt í könnuninni 2008 eru samtals þrettán fyrirtæki með konu sem stjórnarformann, eða 11%, eins og sjá má á mynd 2 hér á eftir. Árið 2007 voru aðeins þrjú af 100 stærstu fyrirtækjunum, eða 3%, með konu sem stjórnarformann. Fjölgunin

er þannig veruleg milli ára. Engin kona er stjórnarformaður í þeim 11 fyrirtækjum á listanum sem skráð eru á aðallista OMX (Kauphallarinnar).

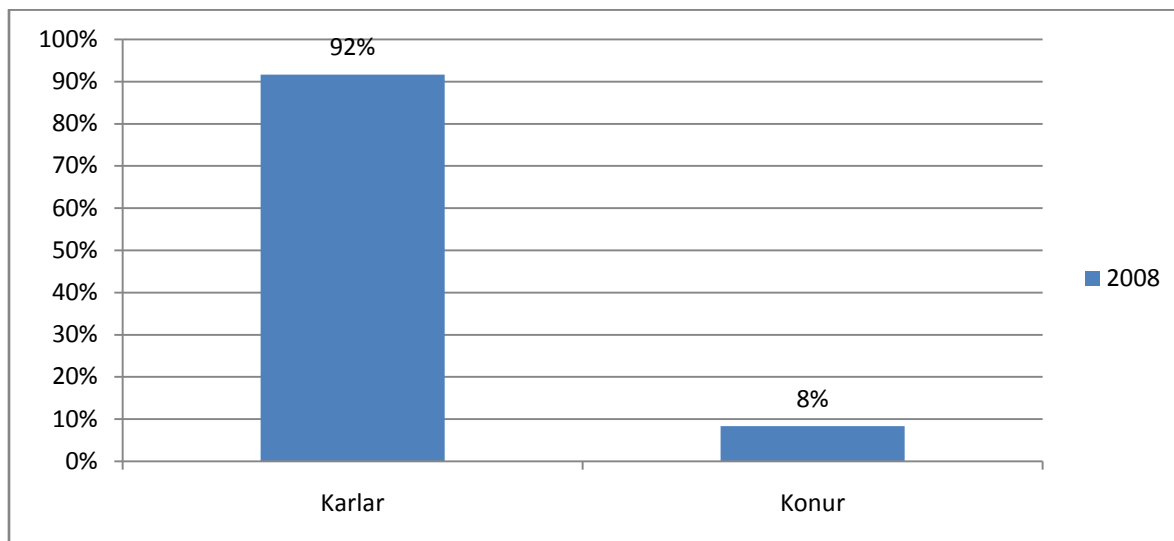
Mynd 2: Hlutfall karla og kvenna meðal stjórnarformanna fyrirtækja 2007 og 2008



Þau 13 fyrirtæki, þar sem stjórnarformenn eru konur árið 2008, eru: Landic Property, Og Fjarskipti, Kaffitár, Smith & Norland hf, Rolf Johansen & Company, Grand Hótel Reykjavík, Fosshótel ehf, Marás vélar ehf, Álnabær ehf, Vélaleiga A. Þ. ehf, Tor ehf, Írafell ehf og Þróttur ehf. Nöfn þessara fyrirtæka eru feitletruð og skáletruð í töflu 1 hér á eftir.

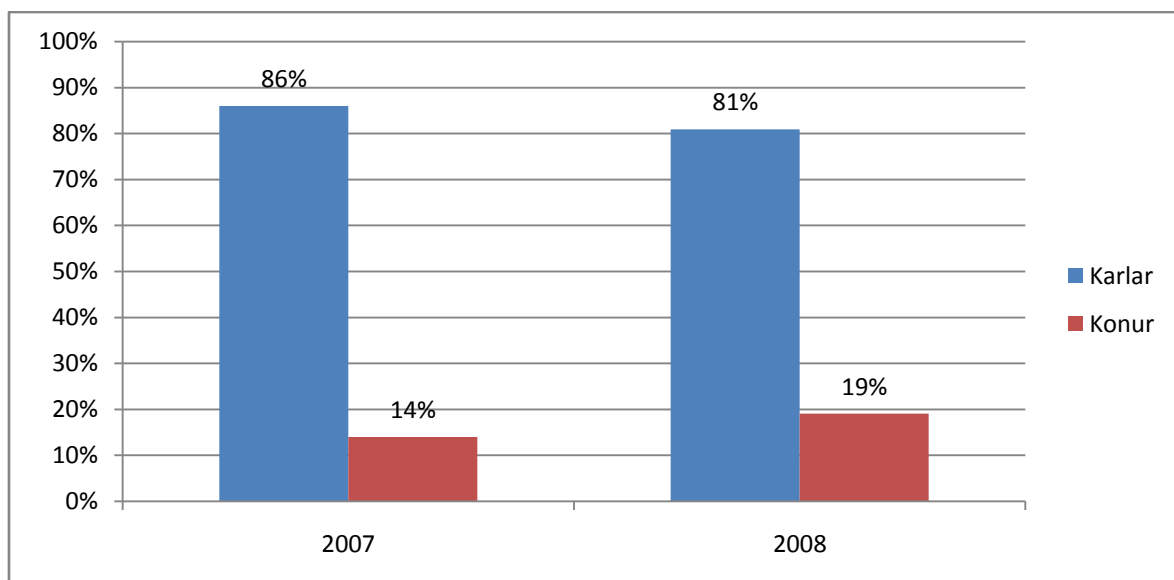
Að þessu sinni var í fyrsta sinn spurt um það hvort æðsti stjórnandi (forstjóri/framkvæmdastjóri) fyrirtækjanna væri karl eða kona. Niðurstaðan var sú að í 10 fyrirtækjanna, eða 8% þeirra, var æðsti stjórnandinn kona (sjá mynd 3).

Mynd 3: Hlutfall karla og kvenna meðal æðstu stjórnenda (forstjóra/framkvæmdastjóra) fyrirtækja 2008



Þau 10 fyrirtæki í könnuninni þar sem æðsti stjórnandinn, þ.e. forstjóri eða framkvæmdastjóri, er kona eru þessi: Alcan á Íslandi, Arion verðbréfavarsla hf, Flugleiðahótel, Icepharma, Írafell, Já upplýsingaveitur ehf, Kaffitár, Niblegen Systems, Promens og Vélsmiðjan Altak ehf. Nöfn þessara fyrirtækja eru undirstrikuð í töflu 1 hér á eftir.

Mynd 4 Hlutfall karla og kvenna í meðal æðstu yfirmanna fyrirtækja (framkvæmdastjórn/framkvæmdaráð) 2007 og 2008

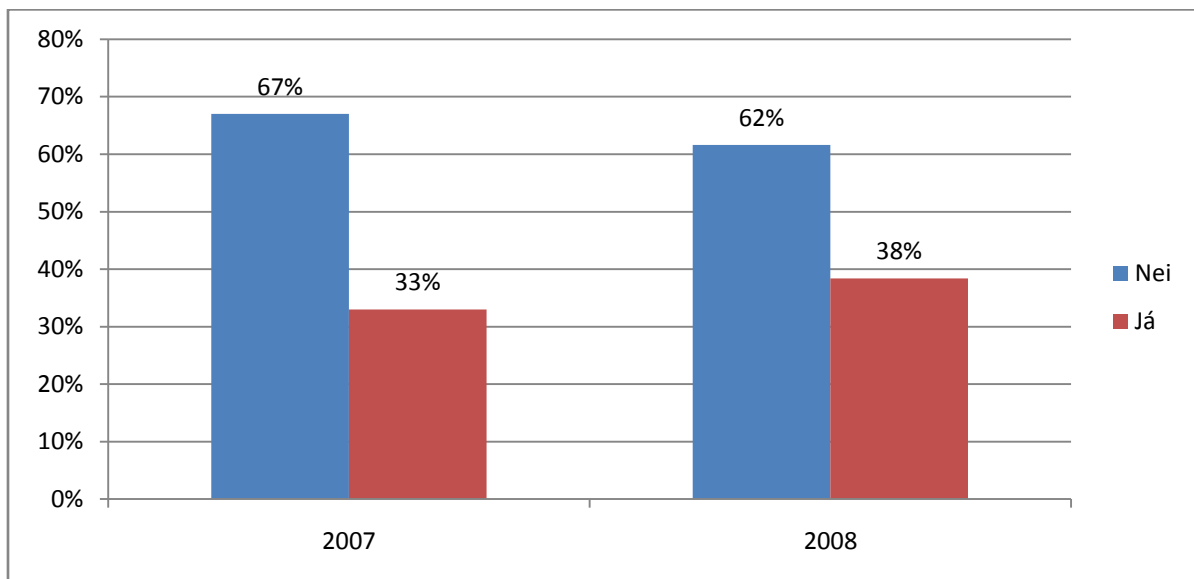


Þegar hlutfall kvenna meðal æðstu yfirmanna fyrirtækja er skoðað (sjá mynd 4 hér að ofan) má sjá að það hefur hækkað úr 14% í 19% frá árinu 2007. Rétt er að taka fram að tölurnar

eru þó ekki að fullu sambærilegar á milli ára þar sem fleiri voru felldir undir flokk æðstu yfirmanna nú í ár en áður. Spurt var um þá yfirmenn innan fyrirtækja sem koma næstir í skipuriti á eftir æðsta stjórnanda, þ.e. almennt þá sem sitja í framkvæmdastjórn/framkvæmdaráði og um hlutfall kvenna á meðal þeirra. Ef framkvæmdastjórn/framkvæmdaráð er ekki fyrir hendi var spurt um þá yfirmenn sem eru hliðsettir og koma næstir á eftir æðsta stjórnanda í skipuriti fyrirtækisins. Ef um móðurfélag er að ræða eru aðeins æðstu yfirmenn þess taldir. Ef félagið er dótturfélag eru aðeins æðstu yfirmenn þess tiltekna félags taldir.

Að lokum var spurt hvort skrifleg jafnréttisáætlun væri í gildi hjá fyrirtækinu (sjá mynd 5). Árið 2007 sögðust 33% fyrirtækjanna vera með skriflega jafnréttisáætlun en árið 2008 kváðust 38% þeirra sem svöruðu spurningunni vera með skriflega jafnréttisáætlun. Tekið skal fram að all mörg fyrirtæki skiluðu ekki upplýsingum um hvort jafnréttisáætlanir væru fyrir hendi.

Mynd 5 Hlutfall fyrirtækja með skriflega jafnréttisáætlun 2007 og 2008



Yfirlit yfir heildarniðurstöður könnunarinnar 2008

Í töflu 1 hér á eftir eru settar fram heildarniðurstöður könnunarinnar árið 2008, þar sem fyrirtækjunum er raðað eftir stafrófsröð. Þau fyrirtæki sem skráð eru á aðallista OMX (Kauphöll) eru stjórnumerkt (*) í töflunni. Eins og áður sagði eru nöfn þeirra fyrirtækja þar sem konur eru stjórnarformenn **skáletruð** og **feitletruð**. Nöfn þeirra fyrirtækja, þar sem kona er æðsti stjórnandi, eru undirstrikuð.

Tafla 1. Heildarniðurstöður fyrir hvert fyrirtæki

Heiti fyrirtækis	Heildarfjöldi stjórnarmanna	Fjöldi kvenna í stjórn	Hlutfall kvenna í stjórn	Heildarfjöldi æðstu yfirmanna	Fjöldi kvenna meðal æðstu yfirmanna	Hlutfall kvenna meðal æðstu yfirmanna	Er skrifleg jafnréttisáætlun?
365 hf *	5	0	0%	2	1	50%	Já
365 miðlar ehf	5	0	0%	4	2	50%	Já
Actavis hf	3	0	0%	5	1	20%	Já
Alcan á Íslandi hf	7	1	14%	8	2	25%	Já
Aefli ehf	3	0	0%	1	0	0%	Nei
Arion verðbréfavarsla hf	5	0	0%	6	3	50%	Já
Álnabær ehf	3	1	33%	1	0	0%	Já
Árdegi hf	5	1	20%				Nei
Bílasala Suðurlands	1	0	0%				Nei
Blikksmiðurinn hf	3	0	0%				Nei
Bræðurnir Ormsson ehf	2	0	0%				Nei
Creditinfo Group hf	5	0	0%	3	1	33%	Nei
Dögun ehf	3	0	0%				Nei
EJS	3	0	0%	3	1	33%	Já
Enex				5	2	40%	Já
Exista hf *	7	1	14%	6	1	17%	Já
Fiskvinnslan Íslandssaga hf	3	0	0%				Nei
Fjallalamb hf	5	1	20%	1	0	0%	Nei
FL Group *	7	1	14%	3	0	0%	Nei
Flugfélag Íslands	3	0	0%	5	1	20%	Nei
Flugkerfi hf	3	1	33%				Já
Flugleiðahótel	3	0	0%				Nei
Flugleiðir Frakt	3	0	0%	3	1	33%	Já
Flugþjónustan Kv.flugvelli	3	0	0%				Já

Tafla 1 ...framhald

Heiti fyrirtækis	Heildarfjöldi stjórnarmanna	Fjöldi kvenna í stjórn	Hlutfall kvenna í stjórn	Heildarfjöldi æðstu yfirmanna	Fjöldi kvenna meðal æðstu yfirmanna	Hlutfall kvenna meðal æðstu yfirmanna	Er skrifleg jafnréttisáætlun?
Fosshótel ehf	3	1	33%	3	1	33%	Já
Fóðurblandan hf	5	1	20%				Nei
Frjálsi fjárfestingarbankinn	5	0	0%	4	2	50%	Já
Frosti ehf	3	1	33%				Nei
Gjögur	3	0	0%	2	1	50%	Nei
Glitnir banki *	7	1	14%	13	1	8%	Já
Grand Hótel Reykjavík	3	1	33%				Nei
Gulltog ehf	3	0	0%	0	0		Nei
Hagar hf	3	1	33%	1	1	100%	Já
Heimshótel ehf	2	0	0%				
Hitaveita Suðurnesja	7	1	14%	10	1	10%	Já
Hjalti Guðmundsson ehf.	3	0	0%	1	0	0%	Nei
Hf Eimskipafélag Íslands *	5	0	0%				
Hótel 1919 ehf	1	0	0%				
Hreyfill svf	5	0	0%				
HugurAx ehf	3	0	0%	8	2	25%	Nei
Icebank	5	0	0%	9	2	22%	Já
Icelandair ehf	3	0	0%	8	1	13%	
Icepharma hf	3	1	33%	4	1	25%	Já
ISS Ísland	3	0	0%	2	0	0%	
Írafell ehf	2	1	50%				
Ísl.-ameríska verslunarfél.	5	1	20%				
Íslyft ehf	3	0	0%				
Ístak hf	2	0	0%	2	0	0%	Nei

Tafla 1 ...framhald

Heiti fyrirtækis	Heildarfjöldi stjórnarmanna	Fjöldi kvenna í stjórn	Hlutfall kvenna í stjórn	Heildarfjöldi æðstu yfirmanna	Fjöldi kvenna meðal æðstu yfirmanna	Hlutfall kvenna meðal æðstu yfirmanna	Er skrifleg jafnréttisáætlun?
Jarðboranir hf	3	0	0%				
Já upplýsingaveitur ehf	3	1	33%				
<i>Kaffitár</i>	5	3	60%	1	1	100%	Nei
Kaupf. Steingrímsfjarðar	5	1	20%				Nei
Kaupf. Vestur-Húnvetninga	5	0	0%	1	0	0%	Nei
Kaupþing banki hf *	9	1	11%	6	1	17%	Já
Kraftlagnir	2	0	0%	1	1	100%	Nei
Kögun ehf	3	0	0%	8	0	0%	
<i>Landic Property</i>	7	3	43%	4	0	0%	Nei
Landsbanki Íslands hf *	5	1	20%	10	2	20%	Já
Landsnet hf	3	1	33%	2	1	50%	Já
Landsteinar Strengur ehf.	4	0	0%	6	1	17%	Já
Línuhönnun hf	5	0	0%	12	4	33%	Nei
Loðnuvinnslan hf	5	1	20%	3	0	0%	Nei
Lýsing hf	6	0	0%	7	3	43%	Já
M Fashions hf	7	1	14%				
Mannvit hf	7	0	0%	11	3	27%	Já
<i>Marás, vélar ehf</i>	3	2	67%	1	1	100%	Nei
Medis	4	0	0%	5	3	60%	Já
MP Fjárfestingarbanki	5	0	0%	11	1	9%	Nei
Nimblegen Systems	1	0	0%	7	4	57%	Nei
Norðurorka hf.	5	2	40%	4		0%	
Norvík hf.	5	2	40%	15	1	7%	Nei
Nýherji *	4	0	0%	6	0	0%	Já

Tafla 1 ...framhald

Heiti fyrirtækis	Heildarfjöldi stjórnarmanna	Fjöldi kvenna í stjórn	Hlutfall kvenna í stjórn	Heildarfjöldi æðstu yfirmanna	Fjöldi kvenna meðal æðstu yfirmanna	Hlutfall kvenna meðal æðstu yfirmanna	Er skrifleg jafnréttisáætlun?
Oddi hf	5	1	20%				Nei
Og fjarskipti ehf	3	2	67%	4	1	25%	Nei
Opin kerfi ehf	3	1	33%	5	0	0%	Nei
Optima ehf	1	0	0%				Nei
Orkubú Vestfjarða	5	2	40%	3	0	0%	Nei
Plastprent hf	5	0	0%	4	1	25%	Nei
<u>Promens</u>	6	0	0%	7	1	14%	Nei
Rafvirki ehf	4	1	25%				
Rammi hf	5	0	0%	3	0	0%	Já
Reykjalundur Plastiðnaður	5	0	0%				Nei
Rolf Johansen & Company	1	1	100%				Nei
Sagafilm	3	1	33%	5	1	20%	Nei
Samherji hf	3	0	0%				
Sandblástur og málmhúðun	5	0	0%	1	0	0%	Nei
SI raflagnir	2	1	50%				
Síldarvinnslan hf	3	0	0%	3	0	0%	Já
Síminn	3	1	33%	6	3	50%	Já
Smith & Norland hf	3	2	67%				Nei
SP-Fjármögnun hf	5	1	20%	3	0	0%	Nei
SPRON-Verðbréf hf	5	0	0%	4	2	50%	Já
Spölur ehf	5	0	0%	0			Nei
Sláturfélag Suðurlands svf	5	1	20%				Já
SS Byggir ehf	2	0	0%				
Stakkavík ehf	3	1	33%	1	0	0%	Nei

Tafla 1 ...framhald

Heiti fyrirtækis	Heildarfjöldi stjórnarmanna	Fjöldi kvenna í stjórn	Hlutfall kvenna í stjórn	Heildarfjöldi æðstu yfirmanna	Fjöldi kvenna meðal æðstu yfirmanna	Hlutfall kvenna meðal æðstu yfirmanna	Er skrifleg jafnréttisáætlun?
Steinull hf	5	0	0%				Nei
Straumur-Burðarás fjárfestingabanki *	5	0	0%	11	0	0%	
Suðurflug ehf	4	0	0%				
Sökkull ehf	3	0	0%	2	0	0%	Nei
TM Software hf	3	0	0%	4	0	0%	Já
Tor ehf	2	1	50%				Nei
Tréiðjan Einir	2	0	0%	2	0	0%	Nei
Tryggingamiðstöðin hf *	3	0	0%	4	1	25%	Nei
TVG-Zimsen	3	0	0%	1	0	0%	Nei
Vaki fiskeldiskerfi hf	3	0	0%	1	0	0%	Nei
Valitor hf	5	0	0%	7	1	14%	
VBS fjárfestingarbanki	5	0	0%	10	2	20%	Já
Verkás ehf	2	1	50%				Nei
Vélaleiga A. Þ. ehf	3	1	33%	3	0	0%	Nei
<u>Vélsmiðjan Altak ehf</u>	3	0	0%				Nei
Virkjun ehf	2	0	0%	2	0	0%	Nei
Vífilfell hf	3	0	0%	4	0	0%	Já
VSÓ Ráðgjöf ehf	5	0	0%	5	0	0%	Já
VST-Rafteikning	7	1	14%	6	0	0%	Nei
Þekking-Tristan hf	3	1	33%	4	1	25%	Já
Þróttur ehf	3	1	33%				Nei
Ögurvík hf	5	1	20%				Nei
Ölgerðin Egill Skallagrímsson	5	1	20%	12	2	17%	Já
Össur hf *	5	1	20%	7	0	0%	Nei
Samtals	467	61	13%	378	72	19%	

Fjöldi fyrirtækja eftir atvinnugreinum

Í töflu 2 má sjá fjölda fyrirtækja eftir atvinnugreinum.¹ Þegar þau fyrirtæki sem eru með konu(r) í stjórn eru flokkuð eftir atvinnugreinum má sjá í töflu 3 að flest þeirra (10) eru innan flokksins 'verslun', og næst flest (8) innan flokksins 'veitu- og byggingarstarfsemi'.

Þegar atvinnugreinaflokkun fyrirtækja er skoðuð meðal þeirra sem eru með konu(r) meðal æðstu yfirmanna (sjá töflu 4), þ.e. þeirra yfirmanna sem koma næstir æðsta stjórnanda fyrirtækisins, eru flest fyrirtæki eða fimmtán, innan flokksins 'fjármálaþjónusta' sem eru með konu(r) meðal sinna æðstu yfirmanna.

Tafla 2. Fjöldi fyrirtækja eftir atvinnugreinum

	Fjöldi	Hlutfall
Landbúnaður og fiskveiðar	16	13%
Iðnaður	17	14%
Veitu- og byggingarstarfsemi	14	12%
Verslun	18	15%
Samgöngur	9	8%
Hótel- og veitingarekstur	5	4%
Fjölmiðlun og upplýsingatækni	11	9%
Fjármálaþjónusta	19	16%
Þjónusta og opinber stjórnarsýsla	11	9%
Samtals	120	100%

¹ ÍSAT; alþjóðleg atvinnugreinaflokkun

Tafla 3. Flokkun fyrirtækja sem eru með konu(r) í stjórn, eftir atvinnugreinum

	Verslun	Veitu- og byggingarstarfsemi	Landbúnaður og fiskveiðar	Iðnaður	Fjármálaþjónusta	Fjölmíðlun og upplýsingatækni	Þjónusta og opinber stjórnsýsla	Hótel- og veitingarekstur	Samgöngur
Rolf Johansen & Company	+								
Íslensk-ameríska verslunarfélagið ehf	+								
Árdegi hf	+								
Icepharma hf	+								
Opin kerfi ehf	+								
Hagar hf	+								
Kaupfélag Steingrímsfjarðar	+								
Álnabær ehf	+								
Smith & Norland hf	+								
Marás, vélar ehf	+								
Landsnet hf		+							
Hitaveita Suðurnesja		+							
Verkás ehf		+							
Rafvirki ehf		+							
SI raflagnir		+							
Vélaleiga A.Þ ehf		+							
Norðurorka hf		+							
Orkubú Vestfjarða		+							

+ merkir að fyrirtækið sé með eina eða fleiri konur í stjórn

Tafla 3. ...framhald

Verslun	Veitu- og byggingarstarfsemi	Landbúnaður og fiskveiðar	Iðnaður	Fjármálaþjónusta	Fjölmíðlun og upplýsingatækni	Þjónusta og opinber stjórnsýsla	Hótel- og veitingarekstur	Samgöngur
Frosti ehf		+						
Ögurvík hf		+						
Fjallalamb hf		+						
Sláturf. Suðurlands		+						
Írafell ehf		+						
Loðnuvinnslan hf, Fáskrúðsfirði		+						
Oddi hf		+						
Stakkavík ehf		+						
Tor ehf		+						
Fóðurblandan hf			+					
Ölgerðin Egill Skallagrímsson			+					
M Fashions hf			+					
Alcan á Íslandi hf			+					
Össur hf			+					
Kaffitár			+					
Glitnir banki				+				
Kaupþing banki hf				+				
Landsbanki Íslands hf				+				
Exista hf				+				
FL Group				+				
SP-Fjármögnun hf				+				
Norvík hf				+				

Tafla 3. ...framhald

	Verzlun	Veitu- og byggingarstarfsemi	Landbúnaður og fiskveiðar	Iðnaður	Fjármálaþjónusta	Fjölmíðlun og upplýsingatækni	Þjónusta og opinber stjórnsýsla	Hótel- og veitingarekstur	Samgöngur
Sagafilm						+			
Flugkerfi hf						+			
Þekking-Tristan hf						+			
Já upplýsingaveitur ehf						+			
Og fjarskipti ehf						+			
Síminn							+		
VST-Rafteikning							+		
Landic Property							+		
Fosshótel ehf								+	
Grand Hótel Reykjavík								+	
Þróttur ehf									+
Samtals	12	10	9	8	8	6	5	2	1

Tafla 4. Flokkun fyrirtækja sem eru með konu(r) meðal æðstu yfirmanna, eftir atvinnugreinum

	Fjármála- þjónusta	Þjónusta og opinber stjórnsýsla	Iðnaður	Fjölm. og upplýsinga- tækni	Verslun	Veitu- og byggingar- starfsemi	Samgöngur	Hótel- og veitinga- rekstur	Land- búnaður og fiskveiðar
MP Fjárfestingarbanki	+								
Valitor hf	+								
Tryggingamiðstöðin hf	+								
Glitnir banki	+								
Kaupþing banki hf	+								
Exista hf	+								
Norvík hf	+								
Icebank	+								
365 miðlar ehf	+								
Frjálsi fjárfestingarbankinn hf	+								
SPRON-Verðbréf hf	+								
VBS fjárfestingarbanki	+								
Landsbanki Íslands hf	+								
Lýsing hf.	+								
Arion verðbréfavarsla hf.	+								
Promens		+							
Creditinfo Group hf		+							
Enex		+							
Mannvit hf		+							
Síminn		+							
Línuhönnun hf		+							
Nimblegen Systems		+							

Tafla 4. ...framhald

	Fjármála- þjónusta	Þjónusta og opinber stjórnsýsla	Iðnaður	Fjölm. og upplýsinga- tækni	Verslun	Veitu- og byggingar- starfsemi	Samgöngur	Hótel- og veitinga- rekstur	Land- búnaður og fiskveiðar
Actavis hf			+						
Plastprent hf			+						
Kaffitár			+						
Ölg. Egill Skallagrímsson			+						
Alcan á Íslandi hf			+						
365 hf				+					
Landsteinar Strengur ehf				+					
Sagafilm				+					
Þekking-Tristan hf				+					
Og fjarskipti ehf				+					
HugurAx ehf				+					
EJS					+				
Icepharma hf					+				
Hagar hf					+				
Marás, vélar ehf					+				
Medis					+				
Kraftlagnir						+			
Landsnet hf						+			
Hitaveita Suðurnesja						+			
Flugfélag Íslands							+		
Icelandair ehf							+		
Flugleiðir Frakt							+		
Fosshótel ehf								+	
Gjögur									+
Samtals	25	18	7	7	7	3	3	1	1

Samandregnar niðurstöður

Konur skipa nú 13% stjórnarsætanna (61 af 467 stjórnarsætum). Árið 2007 var hlutfall þeirra 8%. Í þeim 11 fyrirtækjum á listanum sem skráð eru á aðallista OMX (Kauphallarinnar) skipa konur 6 af 62 stjórnarsætum, þ.a. hlutfall kvenna í stjórnnum er þar 10%.

Í þrettán af 120 stærstu fyrirtækjunum er stjórnarformaðurinn kona. Árið 2007 voru aðeins þrjár konur stjórnarformenn í 100 stærstu fyrirtækjunum. Engin kona er stjórnarformaður í þeim fyrirtækjum á listanum sem skráð eru á aðallista OMX (Kauphallarinnar).

Í 8% tilvika er æðsti stjórnandi fyrirtækjanna (forstjóri/framkvæmdastjóri) kona árið 2008, eða í 10 af 120 fyrirtækjum.

Konur eru 19% meðal æðstu yfirmanna fyrirtækjanna (72 konur af 378 æðstu yfirmönnum). Árið 2007 var hlutfall þeirra um 14%.

Alls reyndust 38% fyrirtækjanna vera með skriflega jafnréttisáætlun, af þeim fyrirtækjum sem svöruðu þeirri spurningu. Árið 2007 var samsvarandi tala 33%.

Engin kona er í stjórn 58% fyrirtækjanna. Árið 2007 voru 71% fyrirtækjanna án konu eða kvenna í stjórn.

Konur eru í þriðjungi stjórnarsæta eða meira í samtals 29 fyrirtækjum, en árið 2007 voru fyrirtækin 12. Hlutfallega svarar þetta til 24% fyrirtækja árið 2008 samanborið við 12% árið 2007.