



Kynning á efni og niðurstöðum rannsóknar  
á svæðisbundnum áhrifum  
Viðskiptaháskólans á Bifröst 14. júní 2006

*Rannsóknamiðstöðin á Bifröst og  
Borgarbyggð*



VIÐSKIPTAHÁSKÓLINN  
BIFRÖST





# Yfirskrift og aðdragandi rannsókna

## **Hlutverk háskóla í þróun samfélags**

*-Svæðisbundin áhrif*

*Viðskiptaháskólans á Bifröst-*



# Efni kynningar

- ❑ Rannsóknarspurningin og markmið
- ❑ Aðferðafræðin
- ❑ Viðskiptaháskólinn á Bifröst
- ❑ Aðrir áhrifapættir á þróun samfélagsins
- ❑ Hlutverk háskóla í þróun svæða
- ❑ Aðrar rannsóknir
- ❑ Svæðisbundin áhrif Viðskiptaháskólans



# Rannsóknarspurningin

Hver eru áhrif Viðskiptaháskólans á Bifröst á samfélagslega og efnahagslega þróun á svæðinu sem afmarkast af landfræðilegum mörkum sveitarfélagsins Borgarbyggð?



# Rannsóknarspurningin

- ❑ Búsetuþróunin: mannfjöldapróun, aldurssamsetning og kynjahlutföll
- ❑ Atvinnulífið: fjöldi fyrirtækja í þekkingariðnaði
- ❑ Menntunarstig vinnumarkaðarins: aðsókn nemenda af nærliggjandi svæðum, búseta nemenda á svæðinu eftir nám, atvinnutækifæri fyrir menntað vinnuafli



# Markmið

- Markmið rannsóknarinnar og hagnýtt gildi er að niðurstöður geti nýst sem innlegg í stefnumörkun og ákvarðanatöku stjórnvalda um aðkomu og stuðning við þróun þekkingarsamfélagsins á landsbyggðinni



# Aðferðafræðin

- ❑ Mat á samfélagslegum og efnahagslegum áhrifum (E. Socio-economic Impact assessment)
  
- ❑ Afmörkun í tíma:
  - ❑ Yfirfærsla náms á háskólastig 1988
  - ❑ Sérstök áhersla á tímabilið frá 1998
  
- ❑ Landfræðileg afmörkun:
  - ❑ Þróun í Borgarbyggð borin saman við önnur svæði á Vesturlandi
  - ❑ Samanburðarsvæðið Rangárþing



# Viðskiptaháskólinn á Bifröst í kringum 1990



Mynd: Jón Karl Snorrason





# Viðskiptaháskólinn á Bifröst í dag



Mynd: Theodór Þórðarson



# Aðrir áhrifapættir á þróun samfélagsins

- ❑ Stóriðja á Grundartanga
- ❑ Fjölbrautaskóli Vesturlands
- ❑ Landbúnaðarháskóli Íslands
  
- ❑ Bættar samgöngur-Hvalfjarðargöngin
- ❑ Fjarskiptasamband
- ❑ Efnahagsumhverfi



# Hlutverk háskóla í þróun svæða

## Skýrsla Svæðanefndar ESB

The Committee of the Regions. (2004, 23. mars). *Outlook opinion of the Committee of the Regions on „The role of universities in local and regional development within the context of a Europe of knowledge“.*

[http://europa.eu.int/eurlexpri/en/oj/dat/2004/c\\_073/c\\_07320040323en00220033.pdf](http://europa.eu.int/eurlexpri/en/oj/dat/2004/c_073/c_07320040323en00220033.pdf)



# Svæðanefnd ESB

- ❑ Þekking, rannsóknir og nýsköpun eru forsenda efnahagslegrar samkeppnisstöðu þekkingarhagkerfa og háskólar eru í vaxandi mæli hornsteinar hagsældar borga og svæða
- ❑ Menntað vinnuafli er lykilþáttur í samkeppnishæfni sveitarfélaga og svæða



# Svæðanefnd ESB

- Ný þekking og útgáfa rannsóknaniðurstaðna er mikilvæg fyrir sveitarfélög og svæði
- Atvinnurekstur þekkingarhagkerfisins staðsetur sig í nábyli háskóla
- Stjórnvöld viðkomandi svæða geta með framlagi sínu hvatt til samstarfs háskóla og lítilla og meðalstórra fyrirtækja
- Stjórnvöld viðkomandi svæða geta stuðlað að uppbyggingu vísinda- og tæknigarða



# Svæðanefnd ESB

- ❑ Háskólar eru á staðar- og svæðavís, punktar í alþjóðlegu netkerfi sem geta flutt alþjóðlega þekkingu inn á svæðin og á sama hátt svæðisbundna þekkingu yfir á alþjóðlegan umræðuvettvang
- ❑ Í skýrslunni er ennfremur lögð áhersla á mikilvægi þess að tengja þróun og markmið háskólamenntunar við markmið um þróun nærliggjandi svæða



# Aðrar rannsóknir

Nilsson, J. E., Arbo, P., Dahl, M. S. Dahlum, B., Edvardsson, I. R., o.fl. (2003). *The Role of Universities in Regional Innovation Systems: A Nordic Perspective*. Sverige: Karlskrona.

Wikhall, M. (2001). *Universiteten och kompetenslandskapet: Effekter av den högre utbildningens tillväxt och regionala spridning i Sverige*. Sverige: SISTER.

Ívar Jónsson og Vífill Karlsson. (2002). *Borgarbyggð og Bifröst – Sambúð háskóla og byggðarlags*. Borgarbyggð: Bifröst.

Ingi Rúnar Eðvarðsson, Elín M. Hallgrímsdóttir, Ingólfur Ásgeir Jóhannesson og Grétar Þór Eypórsson. (2002). *Háskólamenntun og búseta, Tengsl menntunarstaðar og búsetuvals*. Akureyri: Rannsóknarstofnun Háskólans á Akureyri og Byggðarannsóknarstofnun Íslands.



# Niðurstöður

- Megin niðurstöður rannsóknarinnar eru að áhrif Viðskiptaháskólans á samfélagslega og efnahagslega þróun í Borgarbyggð megi að mestu rekja til mikils vaxtar í starfsemi háskólans frá árinu 1998.
- Leiða má líkum að því að tilkoma Hvalfjarðarganganna hafi haft áhrif á aukna aðsókn nemenda af höfuðborgarsvæðinu og jafnframt auðveldað háskólanum að fá starfsmenn með æðri menntun til starfa. Í því tilliti hafa Hvalfjarðargöngin verið mikilvæg forsenda fyrir samkeppnishæfni Viðskiptaháskólans og þannig stutt við vöxt hans.



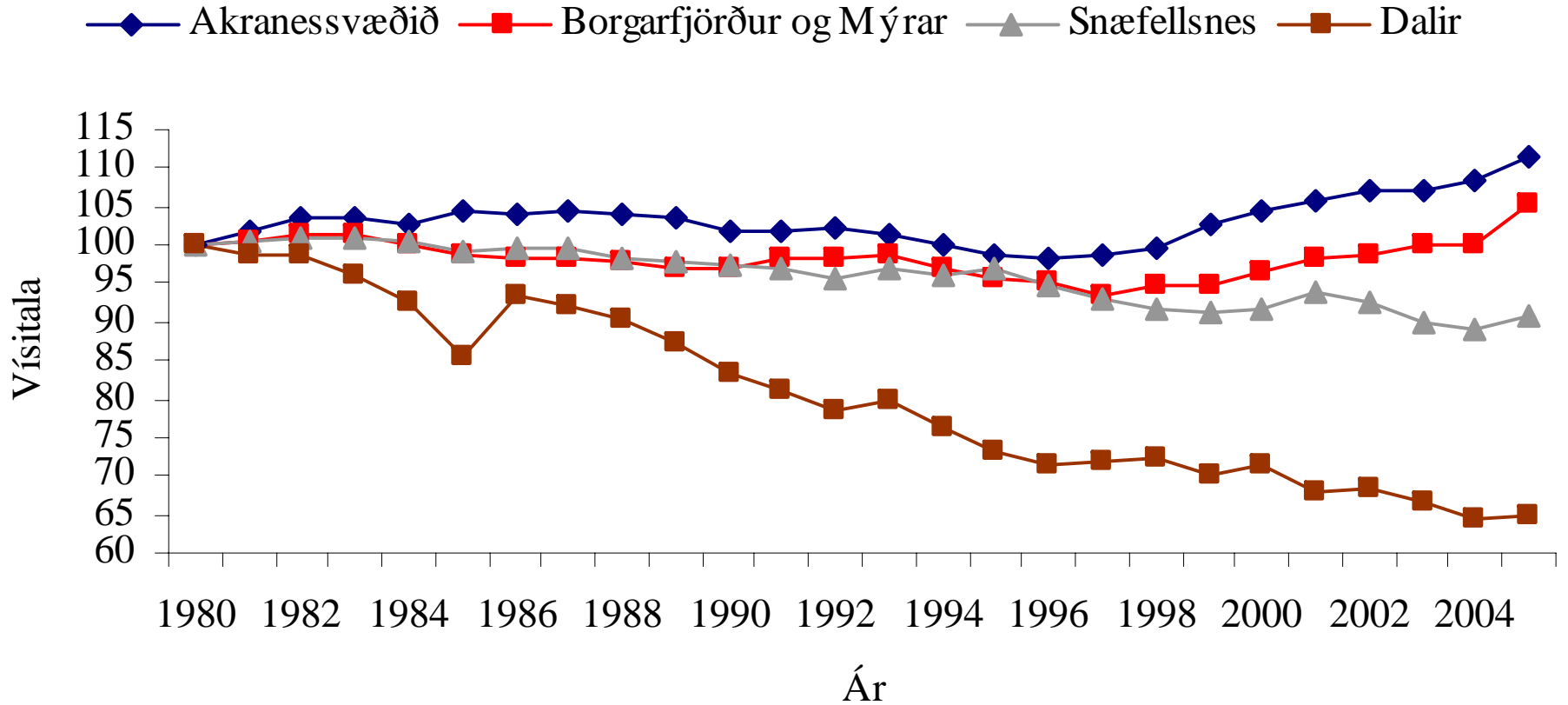


# Niðurstöður

- Niðurstöður rannsóknarinnar benda til að hlutdeild Viðskiptaháskólans í mannfjöldaaukningu í Borgarbyggð frá árinu 1997 sé veruleg

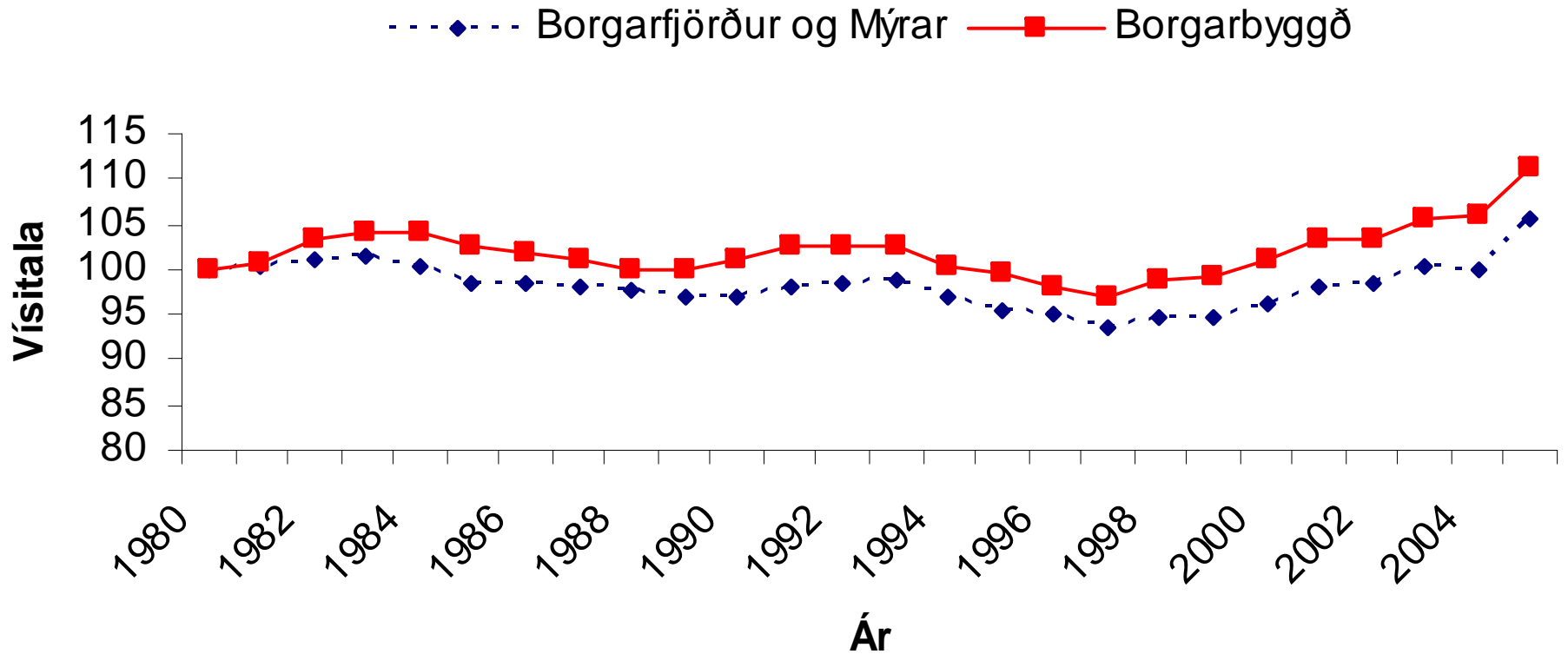


# Mannfjöldapróun á Vesturlandi



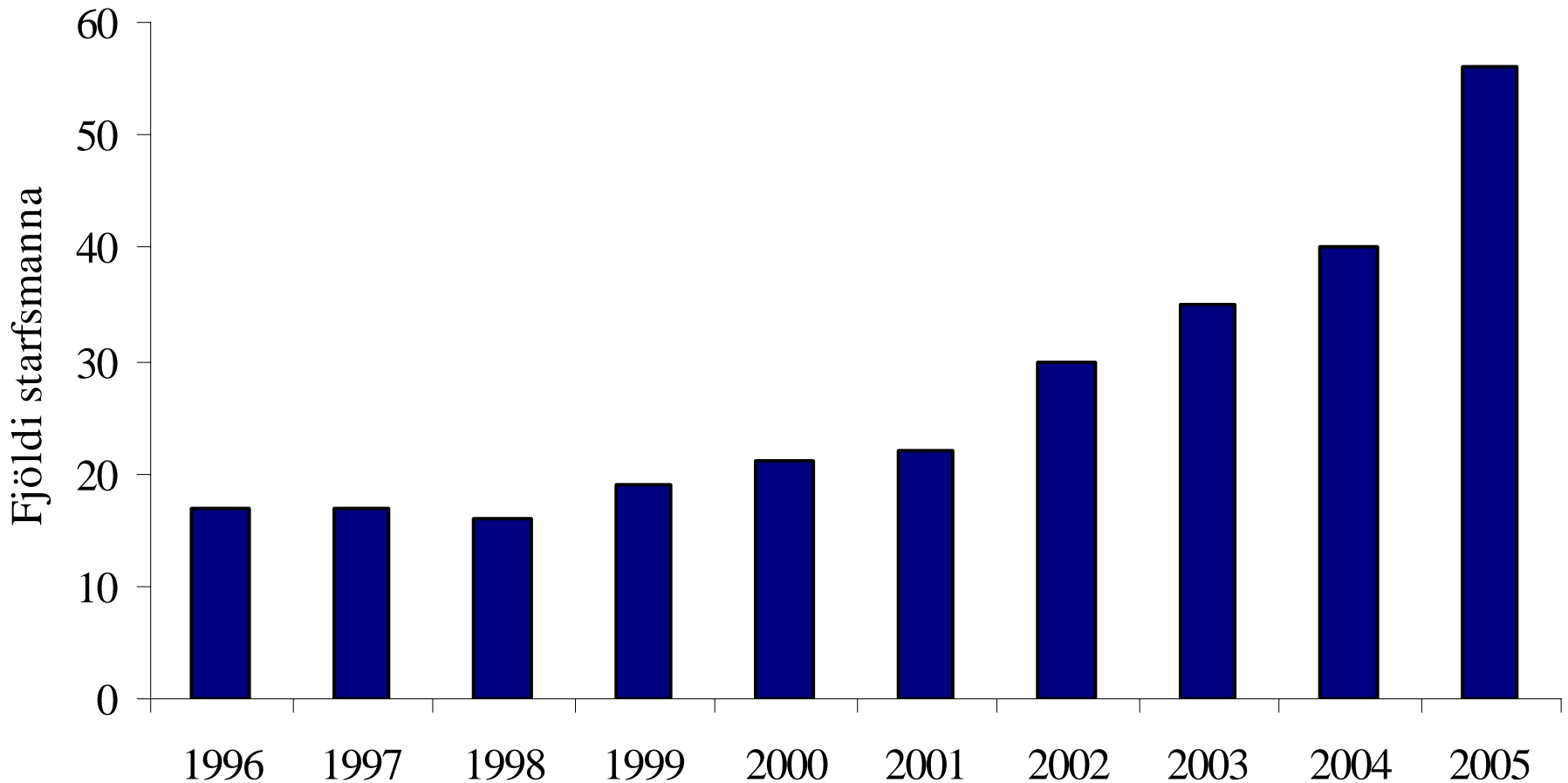


# Mannfjöldapróun í Borgarbyggð



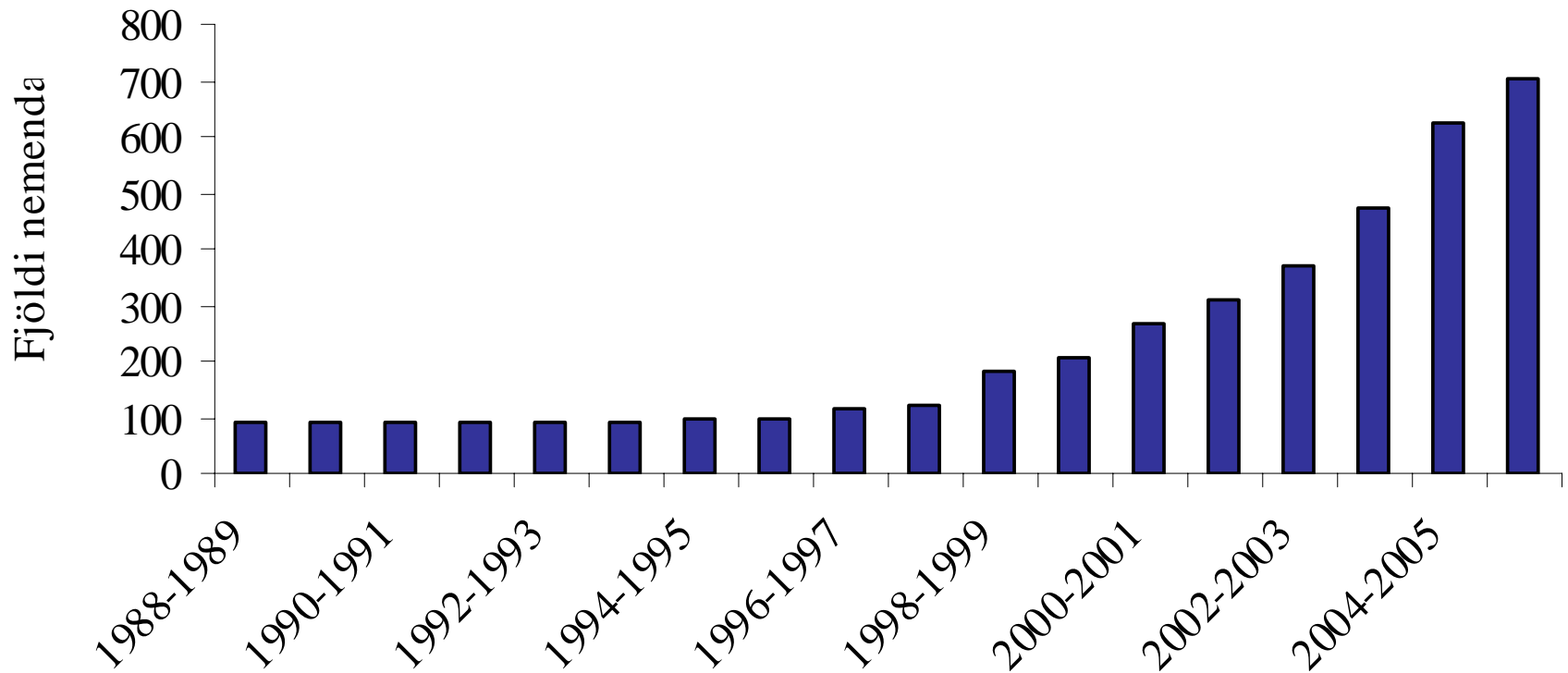


Fjöldi starfsmanna Viðskiptaháskólans hefur þrefaldast frá árinu 1996 og búa rúm 60% þeirra árið 2005 í Borgarbyggð



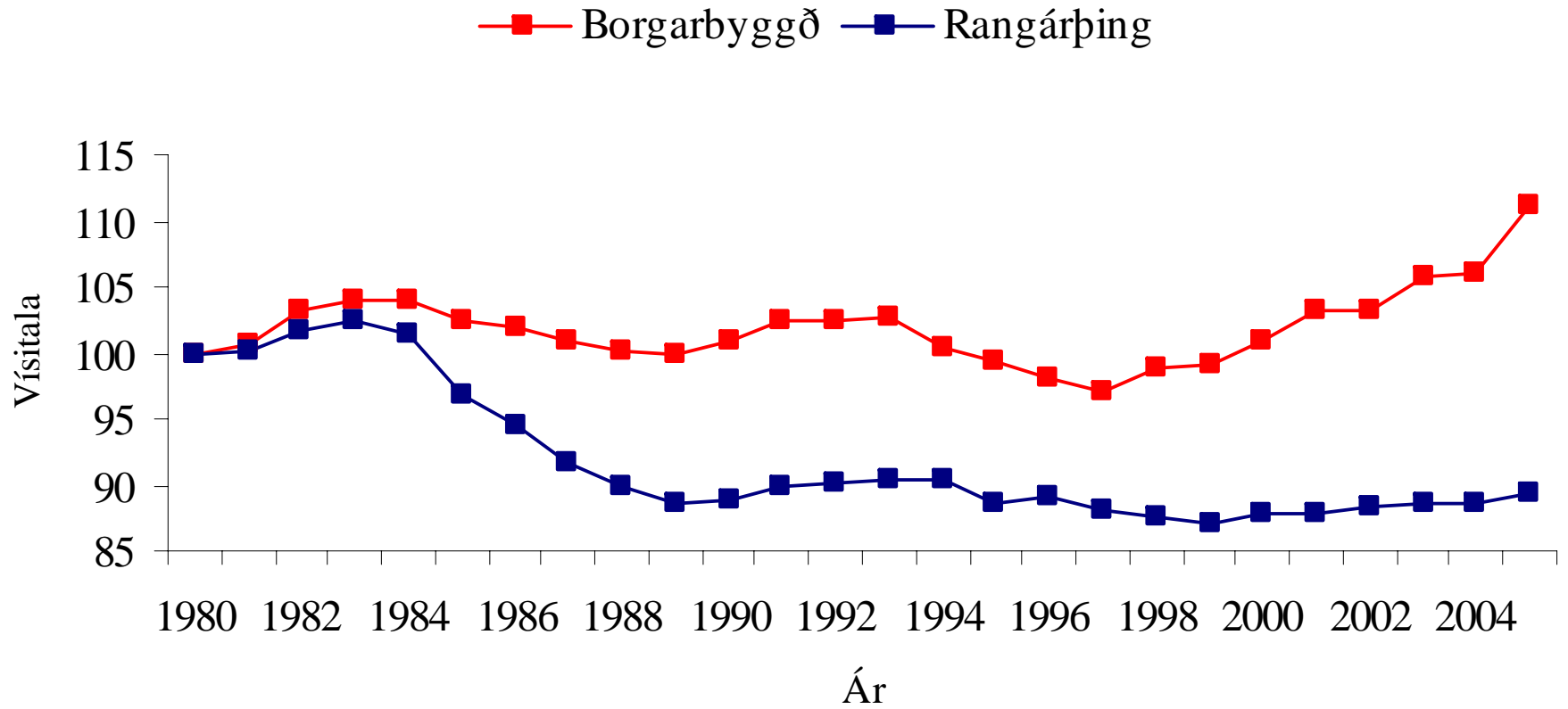


# Fjöldi nemenda hefur meira en sjöfaldast frá upphafi og þeim fer fjölgandi sem flytja lögheimili sitt til Borgarbyggðar meðan á námi standur





# Samanburðarsvæðið



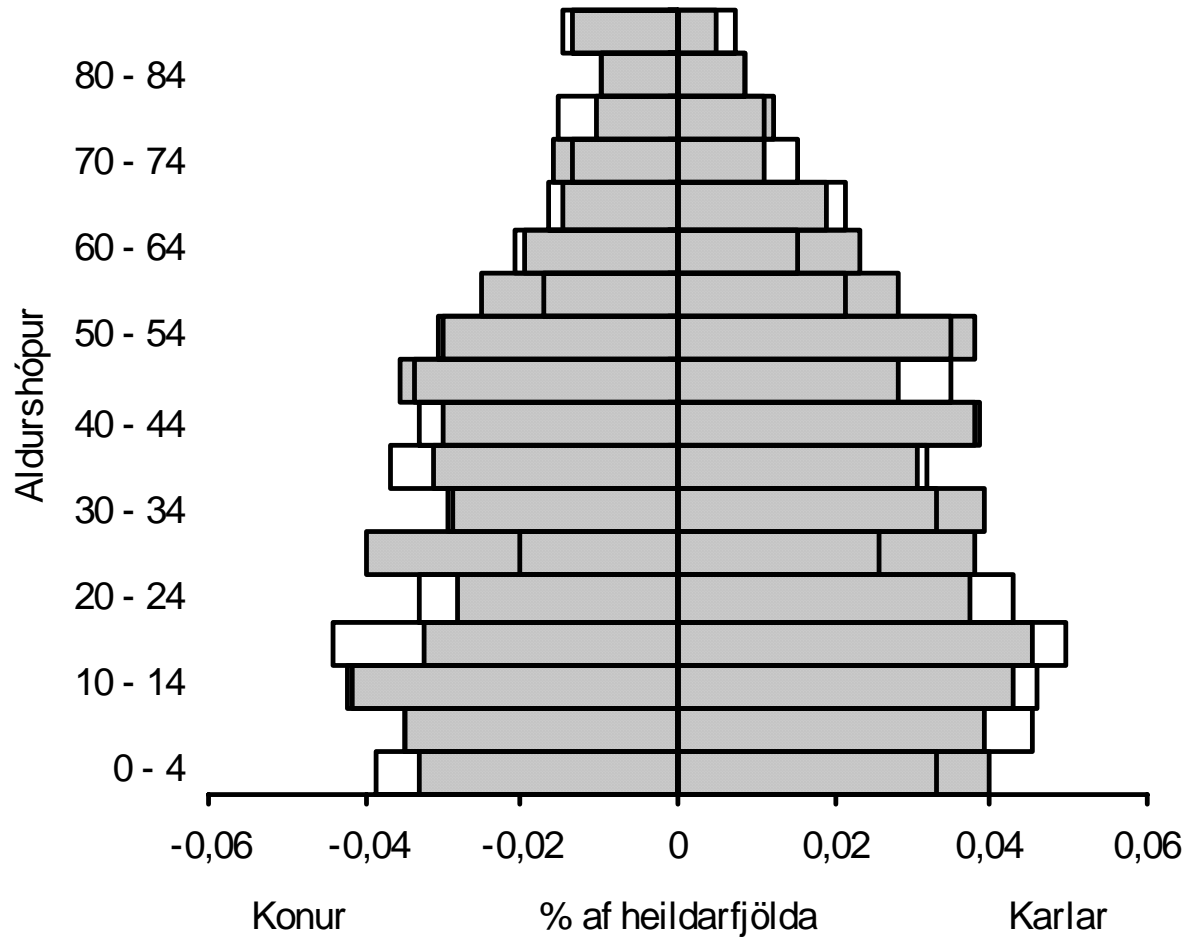


# Niðurstöður

- ❑ Af niðurstöðum er dregin sú ályktun að Viðskiptaháskólinn hafi með starfsemi sinni fjölgað yngra fólki og dregið úr kynjahalla í Borgarbyggð.
- ❑ Fólki á aldrinum 25-34 ára hefur fjölgað um 50% í Borgarbyggð frá árinu 1996. Fjölgun kvenna er meiri en karla og í aldurshópnum 25-29 ára þá hefur konum fjölgað um 120% (59) frá árinu 1996.



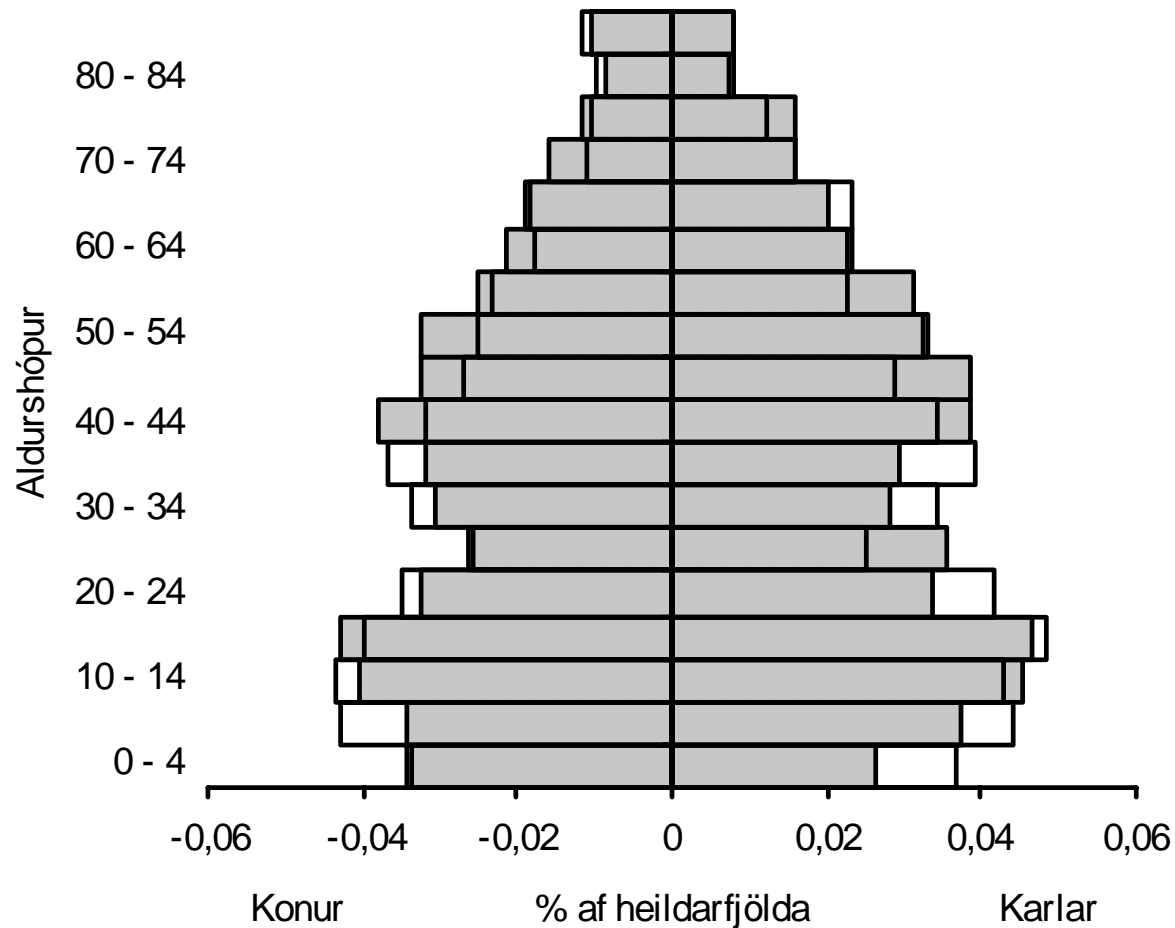
# Aldurstré Borgarbyggðar árið 2005 (skyggt) og árið 1996 (gegnsætt)







# Aldurstré Rangárpings árið 2005 (skyggt) og árið 1996 (gegnsætt)



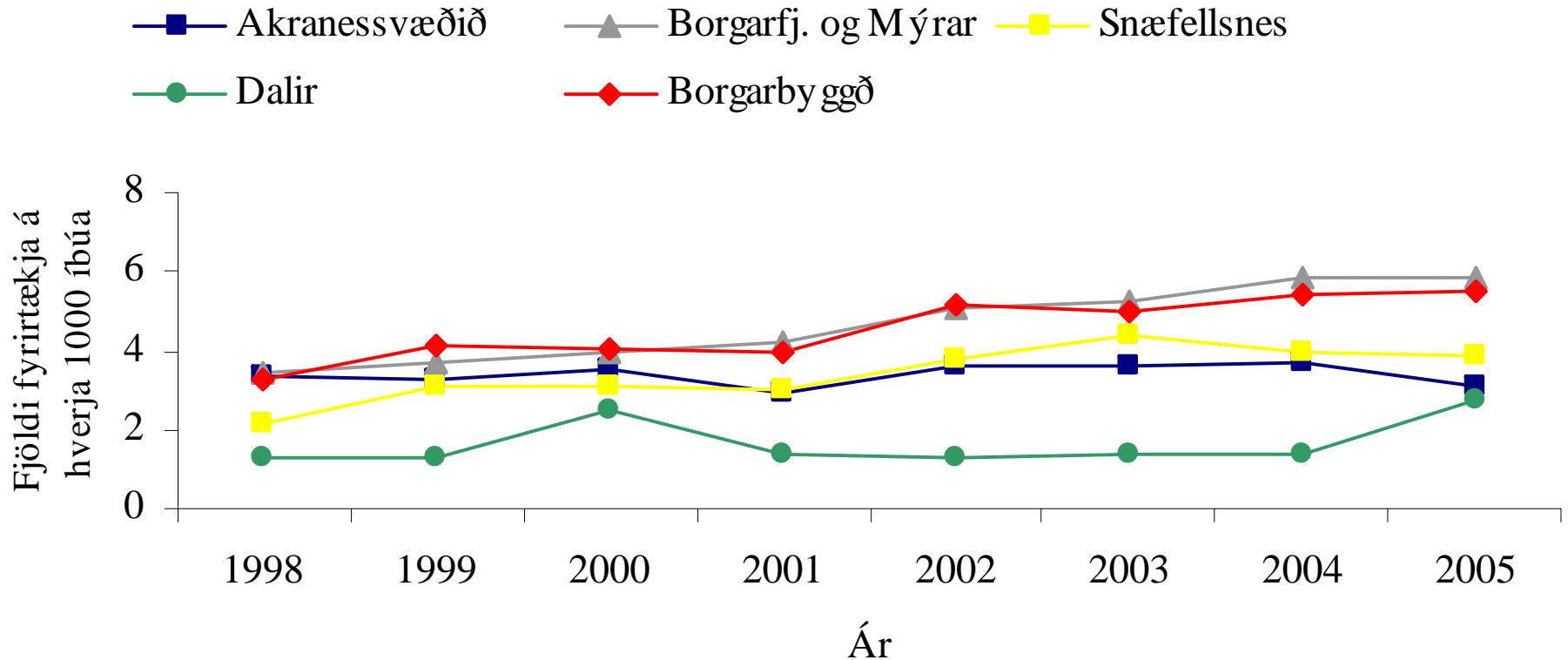


# Niðurstöður

- ❑ Af greiningu á áhrifum á atvinnulíf er dregin sú ályktun að rekja megi fjölgun fyrirtækja í þekkingariðnaði í Borgarbyggð að nokkru leyti til Viðskiptaháskólans.
- ❑ Fjöldi fyrirtækja í þekkingariðnaði hefur nær tvöfaldast frá árinu 1998 í Borgarbyggð.

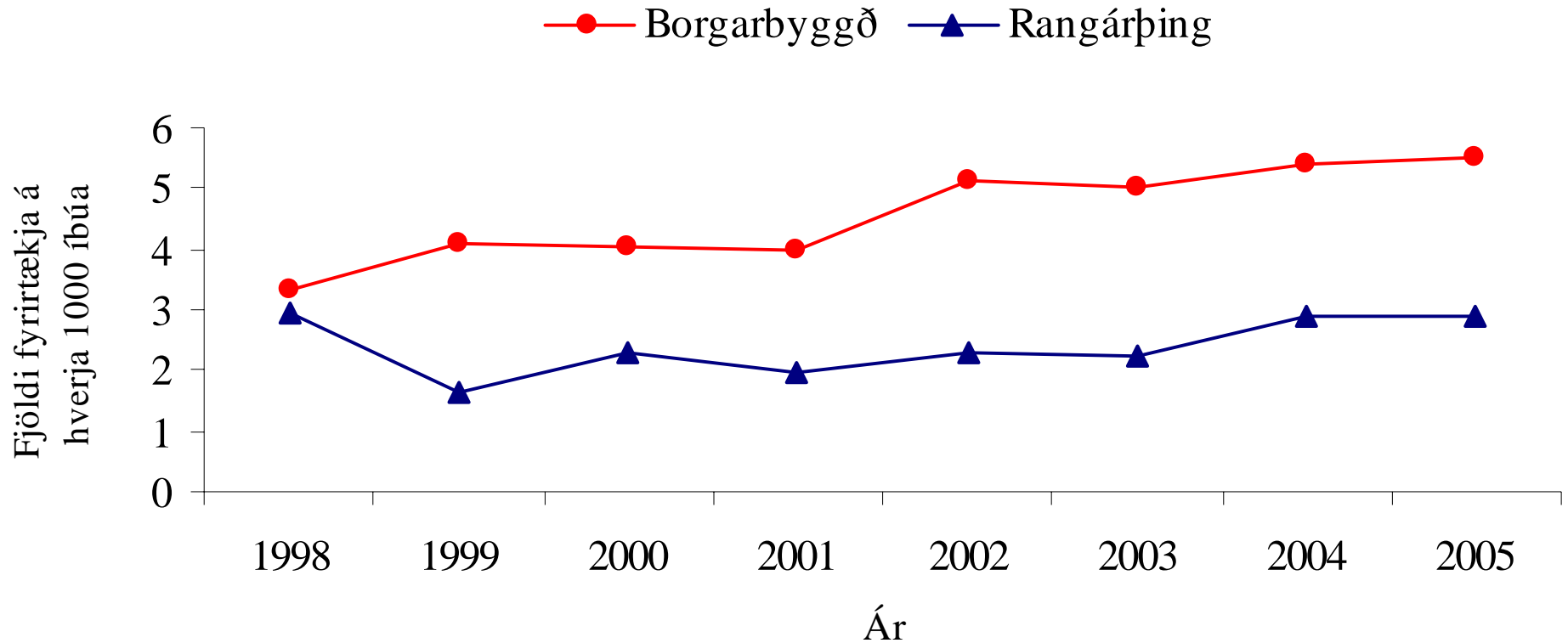


# Fjöldi fyrirtækja í þekkingariðnaði árin 1998-2005, á hverja 1000 íbúa eftir svæðum á Vesturlandi





# Fjöldi fyrirtækja í þekkingariðnaði árin 1998-2005, á hverja 1000 íbúa í Borgarbyggð og Rangárþingi





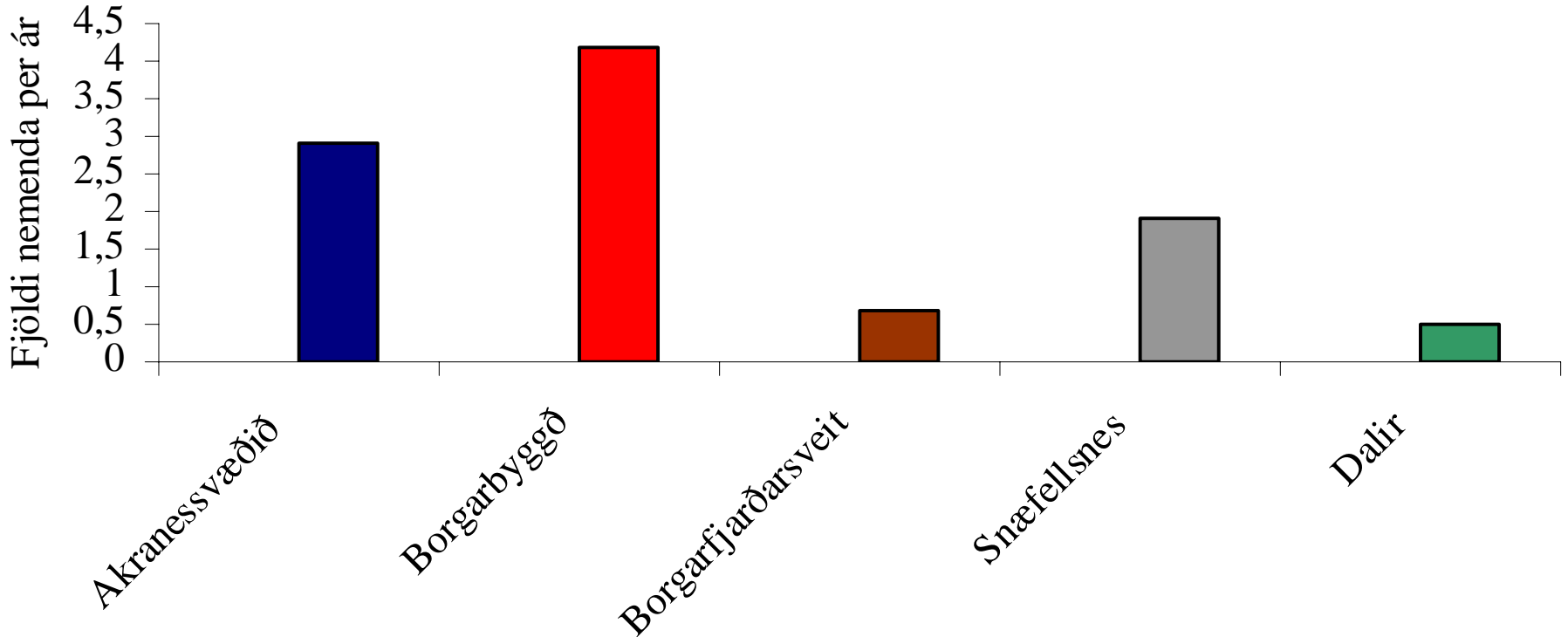
# Niðurstöður

- ❑ Af athugunum á áhrifum á menntunarstig vinnumarkaðarins er dregin sú ályktun að Viðskiptaháskólinn hafi veruleg svæðisbundin áhrif á menntunarstig í Borgarbyggð
- ❑ Aðsókn nemenda í nám við Viðskiptaháskólann er mest úr Borgarbyggð í samanburði við önnur svæði á Vesturlandi tímabilið 1995-2004



# Áhrif aðgengis á aðsókn í nám

Nemendafjöldi úr Borgarbyggð að meðaltali á ári tímabilið  
1995-2004 borinn saman við önnur svæði Vesturlands





# Niðurstöður

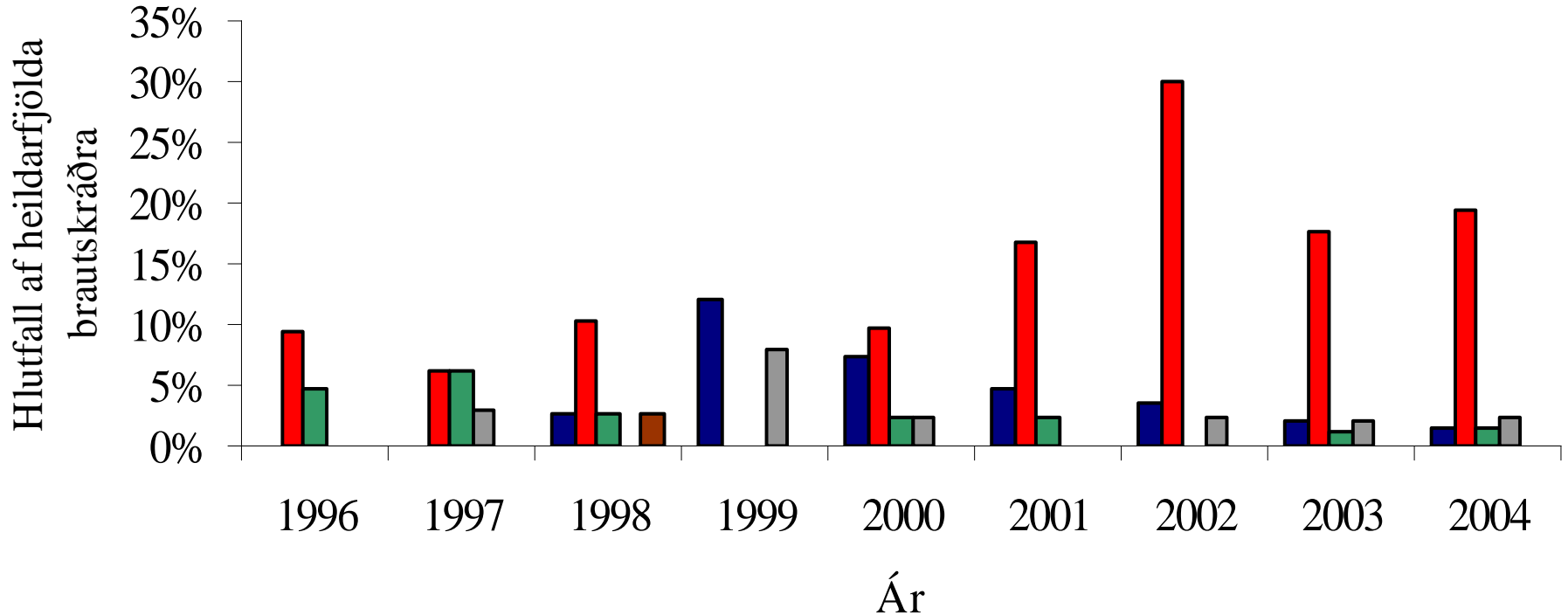
- Framboðsáhrif Viðskiptaháskólans, skýrð með hlutdeild útskrifaðra sem dvelja eftir á svæðinu, eru mun meiri í Borgarbyggð en öðrum svæðum Vesturlands. Af brautskráðum nemendum árin 1996-2004 búa að meðaltali 13% þeirra í Borgarbyggð ári seinna. Áhrifin fara vaxandi og eru mest vegna brautskráðra nemenda árin 2001-2004.



# Áhrif á framboð vinnuafis

## Lögheimili nemenda ári eftir brautskráningu

■ Akranessvæðið ■ Borgarbyggð ■ Borgarfjarðarsveit ■ Snæfellsnes ■ Dalir







## Eftirspurnaráhrif á vinnumarkað

- ❑ Viðskiptaháskólinn vegna eðli starfsemi sinnar hefur áhrif á eftirspurn eftir háskólamenntuðu vinnuafli inn á svæðið. Fjöldi starfsmanna við kennslu og rannsóknir hefur vaxið verulega á undanförunum árum og nokkuð víst er að enginn annar vinnustaður í Borgarbyggð eykur jafnmikið eftirspurn eftir háskólamenntuðu vinnuafli inn á svæðið.



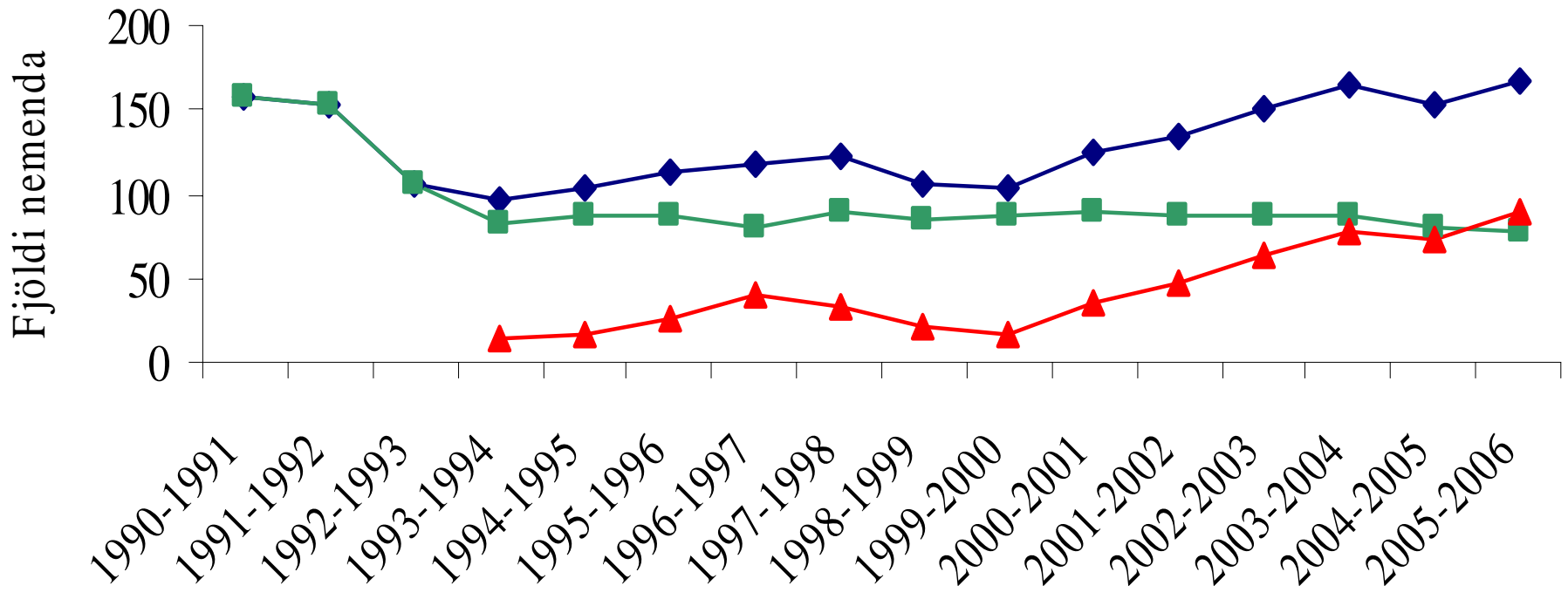
# Önnur áhrif

- Ef litið er til þess að áætlaður íbúafjöldi í þéttbýli Bifrastar sé um 750 manns þá er verið að tala um verzlun og þjónustu við þéttbýliskjarna sem svarar til um 27% af heildaríbúafjölda Borgarbyggðar
- Jákvæð óbein margfeldisáhrif má skilgreina sem þau áhrif er skapa störf sem þjónusta ný störf eða leiða til hærri meðallauna á svæðinu. Slík áhrif birtast m.a. í því þegar eftirspurn eftir menntuðu vinnuafli eykst á vinnustöðum sem veita íbúum háskólasamfélagsins þjónustu.



# Dæmi um slíkan vinnustað er grunnskólinn á Varmalandi

◆ Samtals    ■ Önnur heimabyggð    ▲ Bifröst





## Lokaorð

- Niðurstöður rannsóknarinnar styðja sterklega þá viðteknu skoðun að tilvist háskóla á landsbyggðinni geti haft þýðingarmikil og víðtæk áhrif á byggðapróun