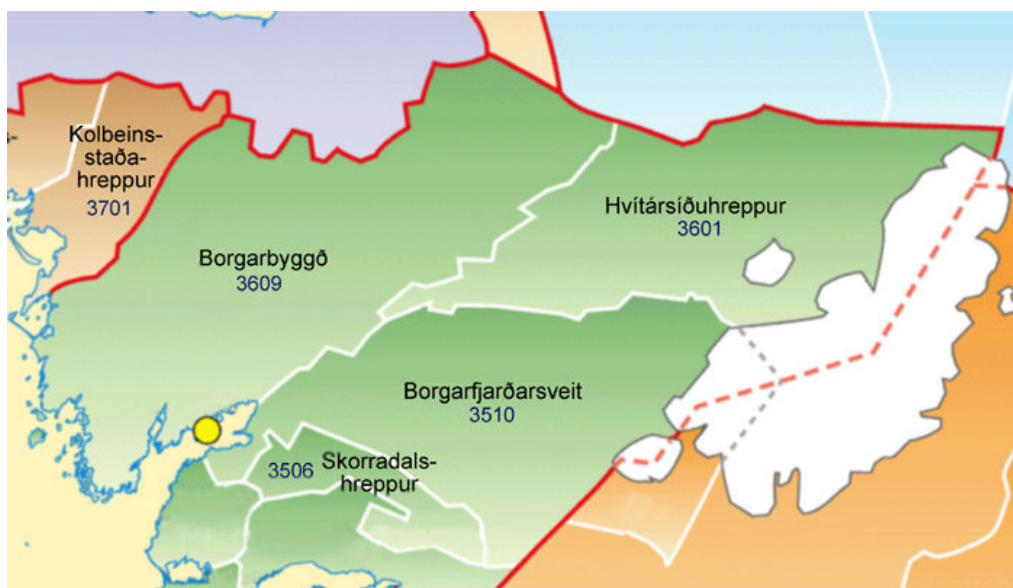


Sameining sveitarfélaga

Borgarbyggð, Borgarfjarðarsveit, Hvítársíðuhreppur,
Kolbeinsstaðahreppur og Skorradalshreppur



Stöðumat og framtíðarsýn Skýrslur þriggja vinnuhópa sameiningarnefndar sveitarfélaga í Borgarfirði

Nóvember 2004

Hér á eftir fylgja skýrslur þriggja undirhópa sameiningarnefndar sveitarfélaga í Borgarfirði.

Skýrslurnar eru í þessari röð:

- Skýrsla vinnuhóps um stefnumótun í fjármálum og stjórnsýslu
- Skýrsla vinnuhóps um stefnumótun í fjölskyldumálum
- Skýrsla vinnuhóps um stefnumótun í skipulags-, umhverfis- og samgöngumálum

Skýrslurnar eru lagðar fram á sameiginlegum fundi allra fimm sveitarstjórnanna og sameiningarnefndar í Alþýðuhúsinu í Borgarnesi, laugardaginn 20. nóvember 2004.

**Sameining sveitarfélaga í Borgarfirði
Borgarbyggð, Borgarfjarðarsveit, Hvítársíðuhreppur,
Kolbeinsstaðahreppur, Skorradalshreppur**

Stjórnsýsla og fjármál

Stöðumat og framtíðarsýn

Unnið af vinnuhópi um stefnumótun í stjórnsýslu- og fjármálum

Nóvember 2004

Formáli

Vinnuhópur um stefnumótun í stjórnsýslu- og fjármálum skilar hér stöðumati í málaflokknum og tillögum að framtíðarsýn sameinaðs sveitarfélags. Hópurinn fundaði alls 7 sinnum, þar af var einn fundurinn haldinn á Selfossi þar sem forsvarsmenn Árborgar greindu frá reynslu sinni af sameiningarmálum og hvernig stjórnsýslu og fjármálum í nýju sameinuðu sveitarfélagi. Auk þessa fóru samskipti fram í síma og með tölvupósti. Fundirnir voru haldnir á tímabilinu 24. mars til 15. nóvember 2004. Nefndarstarfið gekk vel og var málefnalegt.

Vinnuhópurinn skipaðu: Páll S. Brynjarsson, formaður (Borgarbyggð), Sveinbjörn Eyjólfsson, ritari (Borgarfjarðarsveit), Agnes Guðmundsdóttir (Hvítársíðuhreppi), Davíð Pétursson (Skorradalshreppi), Ingibjörg Danielsdóttir (Hvítársíðuhreppur), Ólafur Sigvaldason (Kolbeinsstaðahreppi), Rúnar Hálfánarson (Borgarfjarðarsveit). Auk þess starfaði Hólmfríður Sveinsdóttir, verkefnisstjóri sameiningarnefndar, með hópnum. Kristín Halldórsdóttir (Hvítársíðuhreppi) hóf störf með hópnum en óskaði lausnar vegna veikinda og tók Agnes við af henni.

Samkvæmt erindisbréfi var hlutverk vinnuhópsins:

- að vinna stöðumat á skipan stjórnsýslu og stöðu fjármála í sveitarfélögunum
- að móta framtíðarsýn í áðurnefndum málaflokkum og til hvaða aðgerða skuli grípa til að fylgja eftir þeirri sýn
- að skila inn tillögu um áherslupunkta varðandi þessa málaflokka fyrir sameiningarsamning.

Að auki fékk hópurinn það hlutverk að fjalla um atvinnumál. Sameiningarnefndin fól hópnum það verkefni í kjölfar þriggja opinna funda í lok mars 2004, þar sem fram kom sú eindregna skoðun íbúa að fjallað yrði sérstaklega um atvinnumál.

Í stöðumatinu er tekið á eftirfarandi:

1. Fjöldi fastanefnda og hlutverk þeirra
2. Þátttaka í samstarfsverkefnum
3. Uppbygging stjórnsýslu/skipurit
4. Starfsemi á skrifstofu sveitarfélaga.

Skrifstofuþjónusta Vesturlands var fengin til að gera úttekt á fjármálum sveitarfélaganna fimm og draga fram helstu áhrifaþætti sameiningarinnar á fjármál þeirra. Annars vegar voru teknar saman upplýsingar um sveitarfélögin fimm og hins vegar gerður samanburður á sameinuðu sveitarfélagi við þrjú önnur sambærileg sveitarfélög; Austur-Hérað, Rangárþing ytra og Sveitarfélagið Skagafjörð. Auk þess er komið inn á helstu samstarfsverkefni sveitarfélaganna fimm í dag og fjallað um áhrif sameiningar á framlög úr Jöfnunarsjóði sveitarfélaga. Að lokum greina skýrsluhöfundar frá niðurstöðum sínum og benda á helstu tækifæri til hagræðingar ef af sameiningu verður.

Í framtíðarsýn vinnuhópsins eru lagðar fram tillögur varðandi:

1. Skipurit
2. Helstu hlutverk nefnda
3. Helstu verkefni fagsviða
4. Staðsetningu stjórnsýslunnar
5. Atvinnumál
6. Næstu skref

Stöðumat

1. Fjöldi fastanefnda og hlutverk þeirra

Borgarbyggð: Bæjarstjórn er skipuð níu fulltrúum, kosnum í listakosningu. Framsóknarflokkurinn á fjóra fulltrúa, Sjálfstæðisflokkurinn þrjá fulltrúa og Borgarbyggðarlistinn tvo fulltrúa. Sjálfstæðisflokkurinn og Borgarbyggðarlistinn fara sameiginlega með meirihluta. Búseta bæjarfulltrúa skiptist þannig að fimm eru búsettir í þéttbýli og fjórir í dreifbýli. Bæjarráð heyrir beint undir bæjarstjórn og fer með framkvæmdastjórn sveitarfélagsins ásamt bæjarstjóra. Bæjarráð hefur yfirumsjón með rekstri allra stofnana á vegum sveitarfélagsins. Það er skipað þremur bæjarfulltrúum, sem bæjarstjórn kýs til eins árs í senn (í dag er einn frá hverjum lista).

Sex fastanefndirnar eru hjá Borgarbyggð sem heyra allar beint undir bæjarstjórn. Fulltrúar í þessum nefndum er kosnir af bæjarstjórn af afloknum sveitarstjórnarkosningum.

Félagsmálanefnd er skipuð fimm fulltrúum. Félagsmálastjóri starfar með nefndinni. Nefndin starfar á fjölskyldusviði sem er undir stjórn félagsmálastjóra. Eftirfarandi stofnanir og deildir starfa undir umsjón nefndarinnar: félagsþjónusta, heimilishjálp, tómstundastarf aldraðra, leyfisveitingar og eftirlit með dagmæðrum og félagslegar íbúðir. Nefndin tilnefnir fulltrúa úr sínum röðum í Barnaverndarnefnd Borgarfjarðar. Tilnefningar eru staðfestar í bæjarstjórn.

Fræðslunefnd er skipuð fimm fulltrúum. Forstöðumaður fræðslu- menningar- og tómstundasviðs starfar með nefndinni. Nefndin starfar á fræðslu-, menningar- og tómstundasviði sem er undir stjórn forstöðumanns fræðslu, menningar og tómstundasviðs. Grunnskólar, leikskólar, tónlistarskólar, gæsluvellir og dagmæður starfa á verkswiði nefndarinnar. Fulltrúi kennara, skólustjóra og foreldra barna í grunnskóla og leikskóla eiga rétt til að sitja fundi nefndarinnar, með málfrelsi og tillögurétt þegar málefni viðkomandi stofnana eru til umræðu.

Landbúnaðarnefnd er skipuð sjö fulltrúum. Þjónustufulltrúi dreifbýlisins starfar með nefndinni með málfrelsi og tillögurétt. Nefndin starfar á stjórnsýslusviði, sem er undir stjórn bæjarritara. Vegna verkefnaskorts hefur nefndin litið komið saman. Hún hefur aldrei fundað á árinu 2004, hélt tvo fundi árin 2003 og 2001 og fimm fundi árið 2002.

Menningarmálanefnd er skipuð fimm fulltrúum. Forstöðumaður fræðslu- menningar og tómstundasviðs starfar með nefndinni. Nefndin starfar á fræðslu-, menningar og tómstundasviði, sem er undir stjórn forstöðumanns fræðslu-, menningar- og tómstundasviðs. Eftirtaldir stofnanir og deildir starfa á verkswiði nefndarinnar; safnahús, félagsheimili og menningarsjóður.

Tómstundaneftnd er skipuð fimm fulltrúum. Íþrótt- og æskulýðsfulltrúi starfar með nefndinni. Nefndin starfar á fræðslu-,menningar- og tómstundasviði, sem er undir stjórn forstöðumanns fræðslu-, menningar- og tómstundasviðs. Eftirfarandi stofnanir og deildir starfa á verkswiði nefndarinnar; íþróttamiðstöð, íþróttavellir, leikvellir, vinnuskóli og æskulýðsmiðstöðvar.

Umhverfis- og skipulagsneftnd er skipuð fimm fulltrúum (allt karlar). Bæjarverkfræðingur starfar með nefndinni. Nefndin starfar á umhverfis- og skipulagsviði, sem er undir stjórn bæjarverkfræðings. Tæknideild, embætti byggingafræðingur, veitur, gámastöð og sorpförgun, almenningsgarðar, opin svæði og Borgarneshöfn heyra undir verkswið nefndarinnar.

Helstu hlutverk nefnda eru:

- Að gera tillögur til bæjarstjórnar um stefnu í viðkomandi málaflokki.
- Að hafa eftirlit með því að stefna bæjarstjórnar á hverjum tíma í málaflokknum sé haldin.
- Að hafa eftirlit með stofnunum, sem vinna að þeim málaflokkum sem undir hverja nefnd heyra, og fylgjast með því að þær vinni að settum markmiðum, í samræmi við lög og veiti góða þjónustu.
- Að gera tillögur að fjárhagsáætlun til bæjarstjórnar, um þá liði hennar sem falla undir verkswið nefndanna, í samstarfi við viðkomandi forstöðumenn. Eftirlit með því að fjárhagsáætlun sé haldin.
- Að starfa með sviðstjórum viðkomandi fagsviða.

- Að vera bæjarstjórn að öðru leyti til ráðgjafar varðandi málaflokkinn.

Bæjarstjóri og sviðstjórnar fagsviða eiga seturétt á fundum nefnda með málfrelsi og tillögurétt.

Auk þessa eru starfandi húsnefndir félagsheimila, afréttarnefndir, kjörnefndir og starfskjaranefnd.

Borgarfjarðarsveit: Hreppnefnd er skipuð fimm fulltrúum, öllum af lista “Nýs framboðs”.

Allir varamenn eru virkir á þann hátt að þeir sitja í nefndum á vegum sveitarfélagsins.

Samþykktir Borgarfjarðarsveitar (nr. 402/1999) voru samþykktar á hreppsnefndarfundi í ágúst 1998. Í sveitarfélaginu starfa eftirtaldar nefndir, en starf þeirra hefur síðustu tvö ár verið mismikið:

Félagsmálanefnd er samstarfsverkefni með Skorradalshreppi og Hvítársíðuhreppi. Nefndin kaupir þjónustu af félagsmálastjóra Borgarbyggðar. Í erindisbréfi nefndarinnar segir: Hún fer með hlutverk félagsmálanefndar sbr. lög nr. 40/1991 ásamt málefnum barnaverndarnefndar, jafnréttisnefndar og húsnæðisnefndar eins og þau eru ákveðin í lögum. Einnig fer hún með málefni aldraðra.

Atvinnumálanefnd. Nefndin er frekar máttlaus vegna getuleysis sveitarsjóðs til að styðja við verkefni. Í erindisbréfi segir m.a. að atvinnumálanefnd er hreppsnefnd til ráðgjafar um allt er varðar atvinnumál í sveitarfélaginu og skal hafa frumkvæði að og gera tillögur um þróun og nýmæli í þeim málaflokki.

Æskulýðs- og menningarmálanefnd sinnir verkefnum tengdum ungmennafélögum og ýmsum hátíðahöldum í samstarfi við önnur sveitarfélög. Í erindisbréfi nefndarinnar segir m.a. að æskulýðs- og menningarnefnd er hreppsnefnd til ráðgjafar um allt er varðar menningar-, æskulýðs- og íþróttamál í sveitarfélaginu og skal hafa frumkvæði að og gera tillögur um þróun og nýmæli í þeim málaflokki. Í samþykktum Borgarfjarðarsveitar segir eftirfarandi um starf æskulýðs- og menningarnefndar: Hún fer með málefni safna, félagsheimila, æskulýðs og íþróttamál.

Umhverfisnefnd hefur látið ýmis mál til sín taka. Er nú að hefja aftur vinnu í tengslum við Staðardagskrá 21. Í erindisbréfi fyrir nefndina segir m.a. að umhverfisnefnd er hreppsnefnd til ráðgjafar um allt er varðar umhverfismál í sveitarfélaginu og skal hafa frumkvæði að og gera tillögur um þróun og nýmæli í þeim málaflokki. Í samþykktum Borgarfjarðarsveitar segir um starf umhverfisnefndar: Hún fer með almenn umhverfis- og umgengismál, auk vatnsveitna, fráveitna og sorphirðu.

Fjallskilanefndir Rauðsgilsréttar og Oddstaðaafréttar. Umfang rekstrar Rauðsgilsréttar hefur verið mun meira og er staða þeirrar nefndar betri. Á Arnarvatnsheiði eru tvö leitarmannahús sem nefndin ræður. Girðingamál eru í góðu lagi. Staða Oddstaðaafréttar er þyngri. Eitt hús er við Brunna á Uxahryggjaveg. Það er mjög einfalt og lítið leigt út. Þessi afréttur á mikið land að bújörðum og er aukin krafa frá landeigendum að girðingar verði bættar og settar upp nýjar. Þá er sjálf réttin í mjög slæmu ásigkomulagi. Á sama tíma fækkar fé á svæðinu þannig að rekstur deildarinnar verður erfiður í nánustu framtíð. Unnið er að þessum málum nú hjá sveitarfélaginu.

Skóla- og fræðslunefnd. Vegna breytinga á SSBNS, sem Borgarfjarðarsveit hefur nú yfirtekið, var starf nefndarinnar endurskipulagt. Í erindisbréfi segir m.a. um hlutverk nefndarinnar:

- Að gera tillögur til hreppsnefndar um stefnu í skólamálum.
- Að hafa eftirlit með því að stefna hreppsnefndar á hverjum tíma í þessum málaflokki sé haldin.
- Að hafa eftirlit með stofnunum, sem heyra undir nefndina og fylgjast með því að þær vinni að settum markmiðum, í samræmi við lög, reglugerðir og kjarasamninga, og veiti góða þjónustu.
- Að gera tillögur að fjárhagsáætlun til hreppsnefndar, um þá liði hennar sem falla undir verksvið nefndarinnar, í samstarfi við oddvita, sveitarstjóra og viðkomandi forstöðumenn.

- Að hafa eftirlit með því að fjárhagsáætlun sé haldin. Að starfa með oddvita og sveitarstjóra. Að vera hreppsnefnd að öðru leyti til ráðgjafar í skólumálum
- Landbúnaðarnefnd** hefur verið ráðgefandi um ýmis mál er varða landbúnað t.d. minka- og refaveiðar. Í erindisbréfi segir m.a.: Landbúnaðarnefnd er hreppsnefnd til ráðgjafar um allt er varðar landbúnaðarmál í sveitarfélaginu og skal hafa frumkvæði að og gera tillögur um þróun og nýmæli í þeim málaflokki. Landbúnaðarnefnd er bent á að hafa samráð við atvinnumálanefnd í þeim málum sem verksvið nefndanna kunna að skarast. Þá er minnt á að fjallskilaneindir starfa fyrir bæði Rauðsgilsrétt og Oddstaðaafrétt. Í samþykktum Borgarfjarðarsveitar segir um starf landbúnaðarnefndar: Hún hefur umsjón með búfjárhaldi, forðagæslu, fjallskilamálum, refa- og minkaveiðum og málefni lands í eigu hreppsins.

Hvítársíðuhreppur: Engar nefndir utan hreppsnefndar. Í hreppsnefnd sitja fimm fulltrúar, kosnir óhlutbundinni kosningu. Ekki eru fastir fundartímar. Að jafnaði eru haldnir 10-11 fundir á ári, auk óformlegra símafunda. Engar aðrar nefndir eru starfandi hjá hreppnum.

Kolbeinsstaðahreppur: Engar nefndir, utan hreppsnefndar. Í hreppsnefnd sitja fimm fulltrúar, kosnir óhlutbundinni kosningu. Fastir fundartímar, annan þriðjudag í hverjum mánuði. Einnig aukafundir ef tilefni er til.

Skorradalshreppur: Engar nefndir, utan hreppsnefndar. Í hreppsnefnd sitja fimm fulltrúar, kosnir óhlutbundinni kosningu. Fastir fundir annan miðvikudag í hverjum mánuði. Auka fundir haldnir eftir þörfum. 15-18 fundir á ári.

2. Þátttaka í samstarfsverkefnum

Öll sveitarfélögin fimm eiga aðild að eftirfarandi samstarfsverkefnum:

- Samtök sveitarfélaga á Vesturlandi
- Launanefnd Sambands íslenskra sveitarfélaga
- Dvalarheimili aldraðra í Borgarnesi
- Fjölbautaskóla Vesturlands á Akranesi
- Símenntunarmiðstöð Vesturlands
- Heilbrigðiseftirliti Vesturlands
- Sorpurðun Vesturlands
- Upplýsinga- og kynningarmiðstöð Vesturlands
- Sameiginleg forðagæsla

Borgarbyggð: Borgarbyggð tekur þátt í ýmsum samstarfsverkefnum. Helstu samstarfsverkefni eru:

- *Varmalandsskóli;* Borgarbyggð rekur Varmalandsskóla í byggðasamlagi með Hvítársíðuhreppi. Borgarbyggð greiðir tæplega 90% af rekstrarkostnaði skólans.
- *Tónlistarskóli Borgarfjarðar;* Borgarbyggð rekur tónlistarskóla í samstarfi við Borgarfjarðarsveit, Hvítársíðuhrepp og Skorradalshrepp. Borgarbyggð greiðir um 65% af rekstrarkostnaði skólans.
- *Brunavarnir Borgarness og nágrennis;* Borgarbyggð er ásamt Eyja- og Miklaholtshreppi og Kolbeinsstaðahreppi í hlutafélagi um rekstur slökkviliðs. Borgarbyggð greiðir tæplega 89% af rekstrarkostnaði félagsins.
- *Safnahús Borgarfjarðar;* Í safnahúsi Borgarfjarðar eru rekin fimm söfn og er byggðasamlag um rekstur flestra þeirra, nema listasafnið sem er alfarið í eigu Borgarbyggðar. Bókasafn og byggðasafn er rekin af Borgarbyggð, Borgarfjarðarsveit, Hvítársíðuhrepp og Skorradalshrepp. Loks er náttúrugripasafn og skjallasafn rekið í samstarfi við áður nefnd sveitarfélög ásamt Hvalfjarðarstrandahreppi, Skilmannahreppi, Innri-Akraneshreppi og Leirár- og Melahreppi. Borgarbyggð greiðir um 80% af rekstrarkostnaði hússins.

- *Vatns- og hitaveita*; Orkuveita Reykjavíkur selur íbúum Borgarbyggðar heitt og kalt vatn, en Borgarbyggð er eignaraðili að orkuveitunni.
- *Hafnir*; Borgarbyggð er eignaraðili að Grundartangahöfn í gegnum Héraðsnefnd Mýrasýslu, en ætla má að hlutur Borgarbyggðar í höfninni séu rúm 17%.
- *Sparisjóður Mýrasýslu*; Borgarbyggð á 97% af stofnfé Sparisjóðs Mýrasýslu
- *Atvinnuþróun*; Borgarbyggð er hluthafi í Eignarhaldsfélaginu Vesturland, en félagið hefur að markmiði að fjárfesta í fyrirtækjum á Vesturlandi. Þá hefur Borgarbyggð samþykkt að gerast eignaraðili að fasteignafélagi sem mun eiga 1. hæðina í nýju rannsóknarhúsi og nemendagörðum á Bifröst. Loks er rétt að geta þess á Borgarbyggð á um 30% hlutfjár í fyrirtækinu Borgarnes kjötvörur.
- *Héraðsnefnd Mýrasýslu*; Borgarbyggð og Hvítársíðuhreppur eru aðilar að Héraðsnefnd Mýrasýslu.

Borgarfjarðarsveit:

- Félagsmálanefnd. Vinnur í samstarfi við Hvítársíðu og Skorradal og kaupir þjónustu af félagsmálastjóra Borgarbyggðar. Barnaverndarmál eru sameiginleg með enn fleiri sveitarfélögum.
- Byggingar- og skipulagsnefnd. Vinnur í samstarfi við önnur sveitarfélög í Borgarfjarðarsýslu.
- Orkuveita Reykjavíkur.
- Kleppjárnsreykjaskólahverfi. Hefur fram að þessu rekið grunnskóla í samstarfi við Skorradal. Nú hefur náðst samkomulag um að Borgarfjarðarsveit taki yfir eignir, skuldir, réttindi og skyldur og gerður hefur verið þjónustusamningur við Skorradal. Skólahverfið hefur einnig sinnt hluta Hvítársíðu.
- Tónlistarskóli Borgarfjarðar.
- Slökkvilið Borgarfjarðadala. Samstarf við Skorradal og Hvítársíðu. Stjórn og skipulag í ágætu lagi. Tækjakostur að verða úreltur. Áherslumunur um kostun.
- Safnahús Borgarfjarðar (utan listasafns).
- Héraðsnefnd Borgarfjarðarsýslu.
- Grundartangahöfn.

Hvítársíðuhreppur:

- Sameiginleg bygginga- og skipulagsnefnd með sveitarfélögum sunnar Hvítár.
- Sameiginleg félagsmálanefnd með Borgarfjarðarsveit og Skorradal.
- Varmalandsskóli rekinn með Borgarbyggð. Fremri hluti Hvítársíðu hefur sótt skóla að Kleppjárnsreykjum um skeið. Fulltrúi frá hreppnum situr sem áheyrnarfulltrúi í skólanefnd Kleppjárnsreykjaskóla.
- Tónlistaskóli Borgarfjarðar.
- Brunavarnir eru í samstarfi við Borgarfjarðarsveit og Skorradalshrepp.
- Safnahús Borgarfjarðar (utan listasafns).
- Héraðsnefnd Mýrasýslu.
- Grundartangahöfn.
- Slökkvilið Borgarfjarðardala
- Sparisjóður Mýrasýslu

Kolbeinsstaðahreppur:

- Sameiginleg byggingar- og skipulagsnefnd með Eyja- og Miklaholtshrepp og Helgafellssveit.
- Brunavarnir Borgarnes og nágrennis (BBON.)
- Samningur við Félags- og skólaþjónustu Snæfellinga um barnaverndarmál.
- Daggæsla starfrækt í Laugargerði ásamt Eyja- og Miklaholtshrepp.

- Byggðasamlag Laugagerðisskóla.
- Héraðsnefnd Snæfells- og Hnappadalssýslu.

Skorradalshreppur:

- Héraðsnefnd Borgarfjarðarsýslu.
- Rotþróahreinsun er sameiginleg með sveitarfélögum frá Skarðsheiði að Snæfellsnesi.
- Aðgangur að embætti félagamálafulltrúa Borgarfjarðar.
- Leikskóli á Hvanneyri (rekinn af Borgarfjarðarsveit).
- Andakílsskóli (rekinn af Borgarfjarðarsveit).
- Kleppjárnsreykjaskóli (rekinn af Borgarfjarðarsveit).
- Félagsheimilið Brún, rekið á móti Borgarfjarðarsveit.
- Slökkvilið Borgarfjarðardala.
- Skipulags- og byggingarfulltrúi Snæfellsness og Borgarfjarðar.
- Tónlistaskóli Borgarfjarðar.
- Safnahús Borgarfjarðar (utan listasafns).
- Héraðsnefnd Borgarfjarðarsýslu.
- Grundatangahöfn.

3. Uppbygging stjórnarsýslu/skipurit

Borgarbyggð: Fjögur megin fagsvið; stjórnarsýslu- og fjármálasvið, fræðslu- og menningarsvið, félagsþjónustusvið og umhverfis- og tæknisvið. Sjö nefndir; bæjarráð, fræðslunefnd, félagsmálanefnd, landbúnaðarnefnd, menningarmálanefnd, tómstundanefnd og umhverfis- og skipulagsnefnd.

Borgarfjarðarsveit: Flatt skipurit.

Hvítársíðuhreppur, Kolbeinsstaðahreppur og Skorradalshreppur: Á ekki við.

4. Starfsemi á skrifstofu sveitarfélaga

Borgarbyggð: Stjórnarsýslu- og fjármálasvið hefur umsjón með stjórnarsýslu sveitarfélagsins sem og fjármálum þess. Stjórnarsýslu- og fjármálasvið starfar náið með bæjarstjórn og bæjarráði, auk þess sem þjónustufulltrúi starfar með landbúnaðarnefnd. Rekstur bæjarskrifstofu er umfangsmesti liðurinn í starfsemi sviðsins. Helstu verkefni bæjarskrifstofu eru: upplýsingarmál, skjalvinnsla, tölvu- og útgáfumál, bókhald, greiðslu- og innheimtumál, áætlanagerð og atvinnu- og ferðamál. Starfsmenn stjórnarsýslu- og fjármálasviðs eru 8 í rúmlega 6 stöðugildum; bæjarstjóri, bæjarritari sem jafnframt er forstöðumaður stjórnarsýslu- og fjármálasviðs, aðalbókari, launafulltrúi, afgreiðslufulltrúar, þjónustufulltrúi dreifbýlis og starfsmaður kaffistofu. Bæjarskrifstofan er opin alla virka daga frá kl. 09.00 til 15.00.

Borgarfjarðarsveit: Á skrifstofu eru tæp þrjú stöðugildi. Sveitarstjóri og fjármálastjóri í fullu starfi, oddviti í 20% starfi og skrifstofumaður í hálfu starfi. Hreppsnefnd hefur staðið fyrir útgáfu fréttabréfs og heldur auk þess út heimasíðu. Fréttabréfið kom út fjórum sinnum á síðasta ári. Þar kemur hreppsnefnd á framfæri ýmsum málum auk þess sem skólar, leikskólar og stofnanir í sveitinni fá þar inni. Núverandi hreppsnefnd hefur einungis haldið einn fund um málefni sveitarinnar, en hann var vegna gerð aðalskipulags. Þá hafa verið haldnir nokkrir fundir með íbúum ákveðinna svæða vegna sérstakra verkefna

Hvítársíðuhreppur: Hreppskrifstofan er á heimili oddvita og þar eru flestir hreppsnefndarfundir haldnir. Fundir eru ekki auglýstir öllum hreppsþúum en fundargerðir eru

sendar inn á hvert heimili. Oddviti hefur ekki fastan viðtalstíma en er tilbúinn að ræða hreppsmálin hvenær sem er. Almennir borgarafundir eru ekki haldnir reglulega.

Kolbeinsstaðahreppur: Hreppsskrifstofan er heimili oddvita þar sem flestir hreppsnéfundarfundir eru haldnir. Oddviti þarf að sjá um allt skrifstofuhald og um flest mál. Almennur fundur hefur ekki verið haldinn lengi.

Skorradalshreppur: Hreppsskrifstofan er á heimili oddvita og þar eru flestir hreppsnéfundarfundir haldnir. Fastir fundartímar eru annar miðvikudagur í hverjum mánuði kl. 21.00. Íbúar vita þetta og koma einstaka sinnum á fundi. Íbúafundir hafa stöku sinnum verið haldnir. Þeir síðustu í tengslum við aðalskipulag hreppsins og Staðardagsskrá 21. Einnig hefur verið boðið upp á einn fund á ári með formönnum sumarbústaðafélaganna í dalnum. Viðtalstímar eftir þörfum alla daga ársins frá kl. 10.00–24.00.

Varðandi fjármál, bæði stöðumat og framtíðarsýn, er vísað í skýrslu Skrifstofuþjónustu Vesturlands sem unnin var að beiðni hópsins.

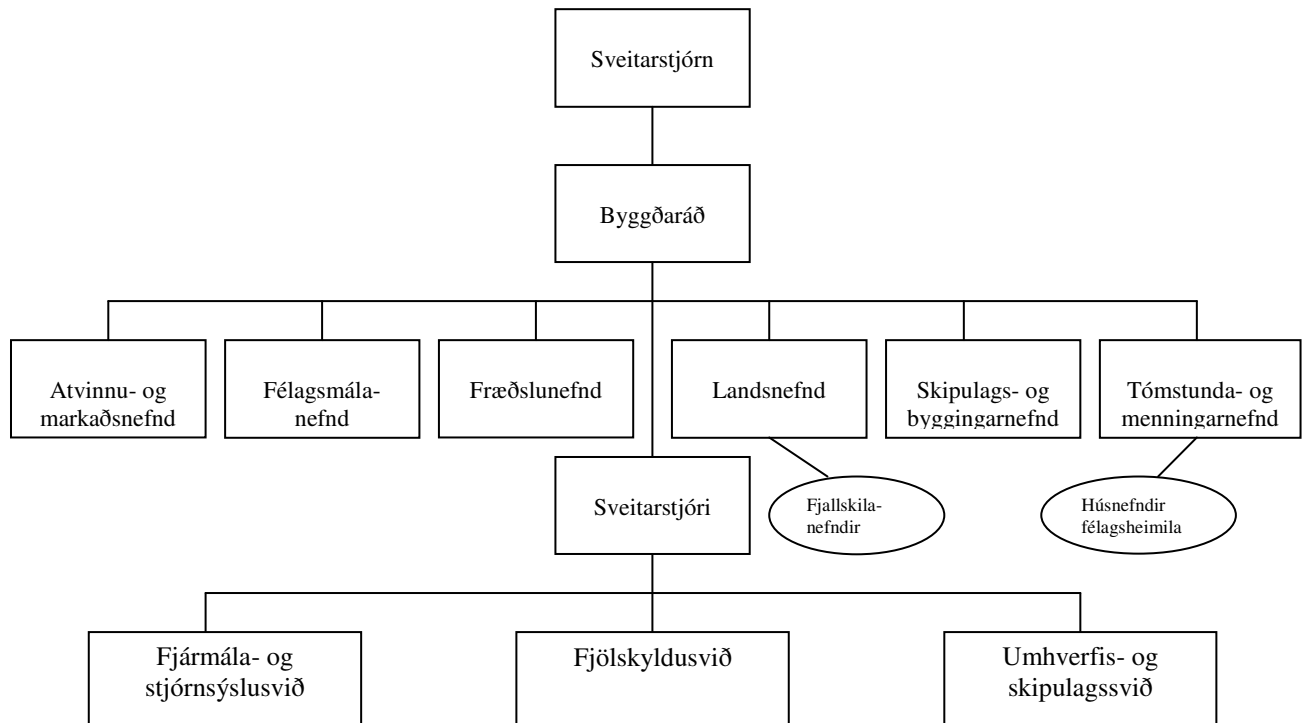
Framtíðarsýn

Það er ljóst að skipulag stjórnsýslu og rekstrarlegra þátta getur ráðið miklu um það hvernig til tekst varðandi uppbyggingu sameinaðs sveitarfélags í Borgarfirði. Í þeirri framtíðarsýn sem vinnuhópur um fjármál og stjórnsýslu setur fram er gert ráð fyrir að skipulagið verði einfalt og gagnsætt. Hugmyndir nefndarinnar gera ráð fyrir fáum, en öflugum nefndum og að skipurit grundvallist á tveimur fagsviðum, fjölskyldusviði og umhverfis- og skipulagssviði og einu stoðsvið sem er stjórnsýslu- og fjármálasvið. Í bæjarstjórn verði níu bæjarfulltrúar.

Hópurinn leggur áherslu á að mótuð verði skýr stefna í helstu málaflokkum í nýju sveitarfélagi og að hún endurspegli framtíðarsýn og vilja íbúanna. Því verði stuðlað að virkni íbúa með því að gera aðgengi þeirra að kjörnum fulltrúum og starfsfólki sveitarfélagsins eins gott og mögulegt er. Lögð verði áhersla á upplýsingamiðlun til íbúanna og góða þjónustu á skrifstofu og í stofnunum sveitarfélagsins. Lýðræði og gangvirk og góð samskipti íbúa annars vegar og kjörinn fulltrúa og starfsfólks hins vegar verða því leiðarljós í nýju sveitarfélagi.

1. Skipurit

Lagt er til að skipuritið verði eins einfalt og skilvirkt og kostur er. Þannig leggur hópurinn til að fagsviðin verði tvö, fjölskyldusvið og umhverfis- og skipulagssvið, auk fjármála- og stjórnsýslusviðs sem yrði eins konar stoðsvið fyrir hin tvö. Lagt er til að bæjarstjórn verði skipuð níu fulltrúum og byggðaráð verði skipað þremur bæjarfulltrúum. Auk þess starfi sex megin nefndir sem allar verða skipaðar fimm fulltrúum: atvinnu- og markaðsnefnd, félagsmálanefnd, fræðslunefnd, landsnefnd, skipulags- og byggingarnefnd og tómstunda- og menningarnefnd. Sjá myndræna uppsetningu í viðauka.



2. Helstu hlutverk nefnda

Bæjarráð: fer með framkvæmdastjórn sveitarfélagsins ásamt bæjarstjóra. Bæjarráð hefur umsjón með: stjórnýslu, fjármálastjórn, starfsmannamálum.

Atvinnu- og markaðsnefnd: vettvangur fyrir umræður um atvinnumál, markaðs- og kynningarmál.

Félagsmálanefnd: félagsleg aðstoð, félagsstarf aldraðra, málefni fatlaðra, barnaverndarmál, jafnréttismál, húsnæðismál, (heilsugæsla).

Fræðslunefnd: grunnskóli, leiksskóli, tónlistaskóli, dagvistun barna, framhaldsskóli, símenntun.

Tómstunda- og menningarnefnd: íþróttir, félagsmiðstöðvar, vinnuskóli, forvarnir, safnastarfsemi, félagsheimili, menningarsjóður.

Landsnefnd: umhverfismál, landbúnaðarmál, umferðar- og samgöngumál.

Skipulags- og byggingarnefnd: skipulagsmál, byggingarmál, brunavarnir, veitur, fasteignir.

Gert er ráð fyrir að *húsnefndir félagsheimila* og *fjallskilanefndir* verði með óbreyttu fyrirkomulagi. Landsnefnd skipar fulltrúa í fjallskilanefndir og tómstunda- og menningarnefnd skipat fulltrúa í húsnefndir eftir ákveðnum reglum sem settar skulu.

3. Helstu verkefni fagsviða

Fjármála og stjórnýslusvið: svið sem hefur á hendi innri málefni stjórnýslunnar og fjármálastjórnun.

Meginverkefni fjármála- og stjórnýslusviðs: skrifstofuþjónusta, upplýsingamál, starfsmannastjórnun, atvinnumál, markaðs- og kynningarmál, áætlanagerð, bókhald, innheimta.

Fjármála- og stjórnýslusvið starfar með bæjarráði og atvinnu- og markaðsnefnd.

Fjölskyldusvið: svið sem hefur á hendi öll mál er varðar velferð fjölskyldunnar.

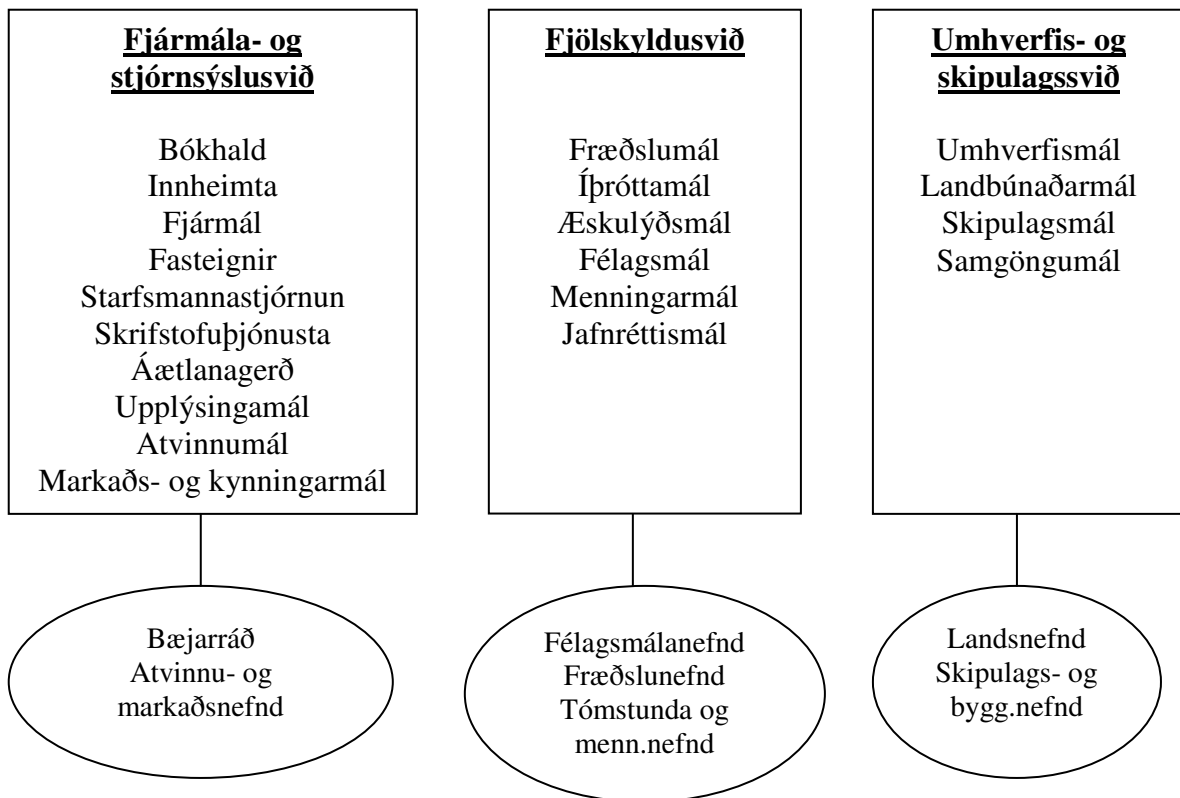
Meginverkefni fjölskyldusviðs eru fræðslumál (grunnskólar, leikskólar, tónlistarskóli, dagvistun barna, símenntun), íþróttar- og æskulýðsmál (íþróttamannvirki, félagsmiðstöðvar, forvarnir, vinnuskóli), menningarmál (söfn og félagsheimili), félagsþjónustu (félagsleg aðstoð, barnaverndarmál, félagsstarf aldraðra) og jafnréttismál.

Fjölskyldusvið starfar með félagsmálanefnd, fræðslunefnd og tómstunda- og menningarnefnd.

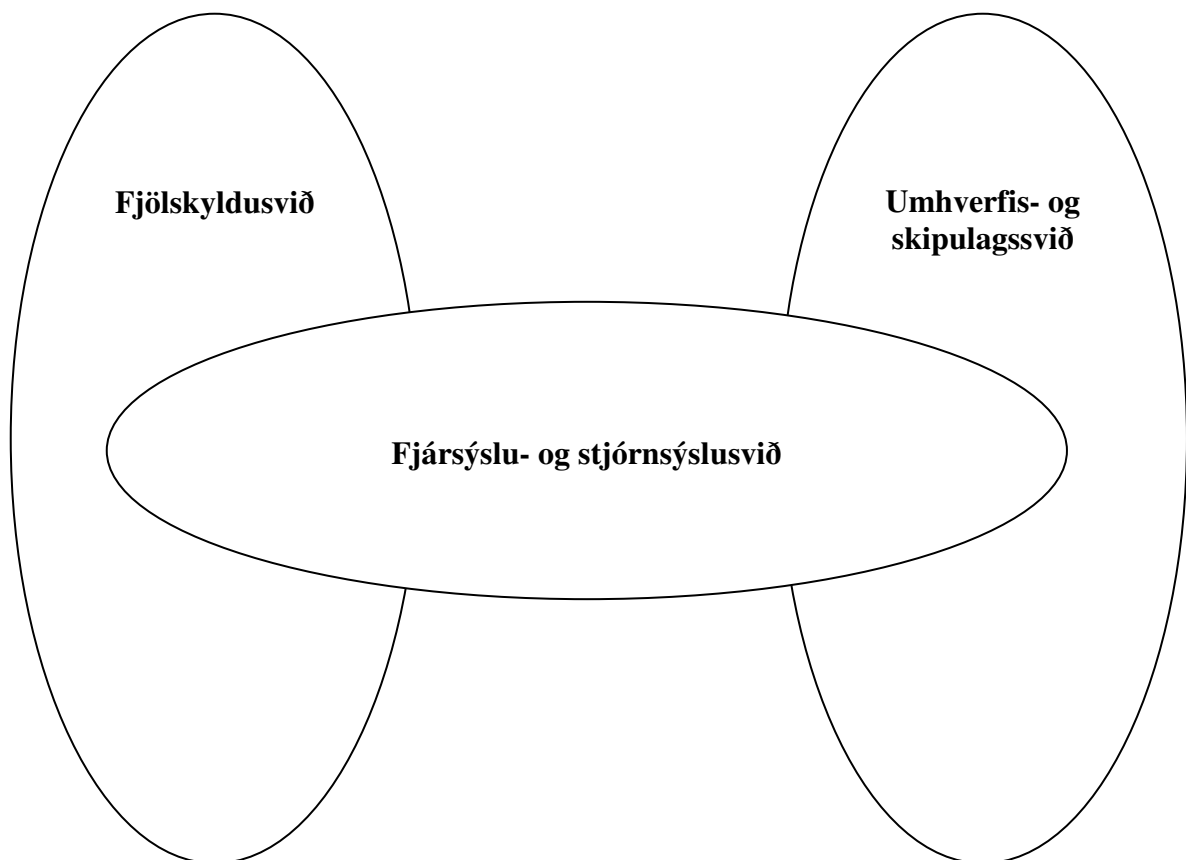
Umhverfis- og skipulagssvið: svið sem hefur á hendi umhverfis- og skipulagsmál.

Meginverkefni umhverfis- og skipulagssviðs eru skipulags- og byggingarmál, umhverfismál, umferða- og samgöngumál, hreinlætismál, brunavarnir/slökkvilið, veitumál, landbúnaðarmál, eignasjóður, félagslegar íbúðir, nýframkvæmdir.

Umhverfis- og skipulagssvið starfar með skipulags- og byggingarnefnd og landsnefnd.



Einnig má líta svona á fagsviðin þar sem fjármála- og stjórnsýslusvið virkar sem eins konar stoðsvið fyrir hin tvö:



4. Staðsetning stjórnarsýslunnar

Lagt er til að höfuðstöðvar stjórnarsýslunnar verða í Borgarnesi, en jafnframt verður skrifstofa í Reykholti með skilgreindum verkefnum.

5. Atvinnumál

Það skiptir sköpum um framtíð Borgarfjarðarhéraðs með hvaða hætti okkur tekst að þróast og aðlaga okkur breyttum aðstæðum í atvinnulífinu. Við lifum á tímum breytinga og því verðum við að vera í takt við tímann og helst skrefinu á undan. Þróun og nýsköpun í atvinnulífinu er okkur því nauðsynleg til að hér verði blómleg byggð.

Atvinnulíf í Borgarfirði hefur gengið í gegnum miklar breytingar undanfarið. Stærstar eru þessar breytingar tengdar landbúnaði og úrvinnslu. Það er staðreynd að hér sem annars staðar á landinu hefur búum sem stunda hefðbundna búvöruframleiðslu fækkað og samdráttur hefur orðið í afurðarstöðvum í mjólk og slátrun. En jákvæðar breytingar og nýsköpun eiga sér sem betur fer líka stað í Borgarfirði. Rótgróin fyrirtæki í iðnaði blómstra sem aldrei fyrr, ný fyrirtæki og nýjar atvinnugreinar hafa haslað sér völl, verslun og þjónusta hefur aukist og í raun hefur eitt tekið við af öðru. Í landbúnaði bíður okkar hins vegar að snúa vörn í sókn, ekki síst að fá hið fjölpætta hlutverk hans metið að verðleikum. Þá hafa samgöngubætur síðustu ára gert það að verkum að auðveldara er að sækja vinnu um lengri veg og atvinnusvæði eins og Grundartangi er ekki langt undan.

Háskólarnir á Bifröst og Hvanneyri, ásamt Snorrastofu, eiga stóran þátt í þeim jákvæðu breytingum sem átt hafa sér stað í Borgarfirði. Báðir skólarnir hafa verið í mikilli sókn og flest bendir til þess að þeir muni halda áfram að vaxa og dafna. Fullyrða má að vöxtur skólanna hafi haft jákvæð áhrif á umhverfi sitt og ekki síst hvað varðar fjölgun starfa í þekkingariðnaði, en Borgarfjörður sker sig nokkuð úr hvað þetta varðar á Vesturlandi. Því felast mikil tækifærin fyrir atvinnulíf í Borgarfirði í auknu samstarfi fyrirtækja og háskóla.

Í nýju sveitarfélagi skiptir sköpum fyrir framþróun atvinnulífsins að sveitarfélagið, fyrirtæki og stofnanir gangi í takt og vinni saman. Aðeins með samstarfi við atvinnulífið og háskólana getur sveitarfélagið stuðlað að og skapað umhverfi fyrir nýsköpun og framþróun.

Til að styðja við framþróun atvinnulífsins verður lögð áhersla á:

- að gera Borgarfjörð að góðum búsetukosti fyrir fólk þannig að nægt framboð verði af hæfu starfsfólki fyrir atvinnulífið.
- að laða að fólk og fyrirtæki með öflugum markaðs- og kynningarstarfi.
- að til staðar verði góðar lóðir undir atvinnustarfsemi.
- að stuðla að bættum samgöngum, öflugri veitum og góðu fjarskiptasambandi.
- að ýta undir umræðu um atvinnumál og auka tengsl við atvinnulífið með því að skapa samstarfsvettvang fyrir sveitarfélagið, atvinnulífið og háskólana.
- að vinna metnaðarfulla framtíðarsýn og stefnu í atvinnumálum í samstarfi við hagsmunaaðila.
- að taka þátt í stofnun þekkingarseturs sem styður við rannsóknar- og frumkvöðlastarf.
- að halda áfram þátttöku í Vesturlandi hf eignarhaldsfélaginu og þannig stuðla að því að til staðar sé öflugur fjárfestingaraðili í sveitarfélaginu.
- að standa vel að allri þjónustu sveitarfélagsins við atvinnulífið.

Stærri og öflugra sveitarfélag verður sterkari málsvari fyrir atvinnulífið í héraði og skapar forsendur til frekari sóknar í eflingu atvinnulífs í Borgarfirði.

6. Næstu skref

Það er ljóst að frá því að sameining hefur verið samþykkt og fram að þeim tíma sem kosið verður í nýju sveitarfélagi þarf að vinna töluverða undirbúningsvinnu. Það kallar á gott samstarf kjörinna fulltrúa og gott samstarf starfsfólks. Þau verkefni sem helst eru aðkallandi varðandi stjórnarsýslu og fjármál eru eftirfarandi:

- samþykktir fyrir nýtt sveitarfélag
- erindisbréf nefnda
- skipulag stjórnarsýslu og verkefnaskipting á milli sviða
- skilgreina verkefni fyrir þjónustuskrifstofu í Reykholti
- huga þarf að starfsmannamálum og starfslýsingum
- samræming bókhalds
- huga að því með hvaða hætti megi efla þátttöku íbúa í stefnumótun og tryggja aukið íbúalýðræði
- móta stefnu varðandi upplýsinga og kynningarmál.

**Sameining sveitarfélaga í Borgarfirði
Borgarbyggð, Borgarfjarðarsveit, Hvítársíðuhreppur,
Kolbeinsstaðahreppur, Skorradalshreppur**

Fjölskyldumál

fræðsla, tómstundir, menning og félagsþjónusta

Stöðumat og framtíðarsýn

Unnið af vinnuhópi um stefnumótun í fjölskyldumálum

Nóvember 2004

Formáli

Vinnuhópur um stefnumótun í fjölskyldumálum skilar hér stöðumati í málaflokknum og tillögum að framtíðarsýn sameinaðs sveitarfélags. Hópurinn fundaði alls 6 sinnum, auk samskipta í síma og með tölvupósti. Fundirnir voru haldnir á tímabilinu 24. mars til 16. nóvember 2004. Nefndarstarfið gekk vel og var málefnalegt.

Vinnuhópurinn skipaðu: Linda Björk Pálsdóttir, formaður (Borgarfjarðarsveit), Finnbogi Rögnvaldsson, ritari (Borgarbyggð), Arndís Guðmundsdóttir (Hvítársíðuhreppi), Ásbjörn Pálsson (Kolbeinsstaðahreppur), Fjóla Benediktsdóttir (Skorradalshreppur), Torfi Jóhannesson (Borgarfjarðarsveit) og Þorvaldur T. Jónsson (Borgarbyggð). Auk þess starfaði Hólmfríður Sveinsdóttir, verkefnisstjóri sameiningarnefndar, með hópnum.

Samkvæmt erindisbréfi var hlutverk vinnuhópsins:

- að vinna stöðumat á fræðslumálum, tómstundamálum, menningarmálum og félagsþjónustu í sveitarfélögunum
- að móta framtíðarsýn í áður nefndum málaflokkum og til hvaða aðgerða skuli grípa til að fylgja eftir þeirri sýn.
- að skila inn tillögu um áherslupunkta varðandi þessa málaflokka fyrir sameiningarsamning.

Samkvæmt ákvörðun sameiningarnefndar sveitarfélaganna fékk vinnuhópur um fjölskyldumál Rannsóknastofnun Háskólans á Akureyri (RHA) til að vinna úttekt á málum grunnskóla í sveitarfélögunum fimm, bæði stöðumat og framtíðarsýn. Skýrsla RHA er jafnframt lögð fram sem gögn til sameiningarnefndarinnar.

Í fyrri hluta þessarar skýrslu er gerð grein fyrir stöðu í fræðslu-, tómstunda- og menningarmálum og félagsþjónustu í hverju sveitarfélagi fyrir sig. Í síðari hlutanum eru lagðar fram tillögur að framtíðarsýn fyrir sameinað sveitarfélag í málaflokkunum. Skýrslan skiptist í eftirfarandi kafla:

1. Fræðslumál
 - 1.1 Grunnskóli
 - 1.2 Leikskóli
 - 1.3 Vinnuskóli
 - 1.4 Aðrir skólar
2. Tómstundamál
 - 2.1 Íþróttahús
 - 2.2 Sundlaugar
 - 2.3 Félagsmiðstöðvar
 - 2.4 Önnur íþróttamannvirki
 - 2.5 Frjáls félagasamtök
3. Menningarmál
 - 3.1 Bókasöfn
 - 3.2 Félagsheimili
 - 3.3 Frjáls félagasamtök
 - 3.4 Menningarsjóðir og vinabæir
4. Félagsþjónusta

Stöðumat

1. Fræðslumál

1.1 Grunnskólar

Borgarbyggð: Rekur Grunnskólann í Borgarnesi (GB) og er þátttakandi í byggðarsamlagi um rekstur Grunnskólans á Varmalandi. Í GB eru 318 nemendur en á Varmalandi eru 153 nemendur. Í báðum skólunum er kennt í 1.-10. bekk. Fjöldi stöðugilda kennara við GB er 38,7 en á Varmalandi starfa kennarar í 17,6 stöðugildum. Mötuneyti er rekið á Varmalandi og eru allir nemendur í mötuneytinu. Morgunmat, hádegismatur og síðdegishressing kostar 310 kr. Í Borgarnesi geta nemendur keypt hádegismat á Hótel Borgarnesi og er sá matur niðurgreiddur af sveitarfélaginu. Um helmingur nemenda þar notfærir sér þessa þjónustu. Hádegisverður kostar 284 kr. Skólaskjól er starfrækt í Borgarnesi. Skjólið var upphaflega sett á laggirnar til að þjónusta börn í heimanakstri en undanfarin ár hefur verið reynt að samræma þá starfsemi tólmstundaskóla eða heilsdagsskóla fyrir alla nemendur skólans. Á Varmalandi er yngri börnum boðið uppá tólmstundastarf meðan þau bíða eftir skólabílum.

Önnur störf við GB eru gangavarsla (blönduð störf), stuðningsfulltrúar, ritari, matráður og netstjóri, alls 15,9 stöðugildi. Önnur störf við Varmalandsskóla eru gangavarsla (blönduð störf), stuðningsfulltrúar, húsvörður, matráður og netstjóri, alls 6,6 stöðugildi.

Borgarfjarðarsveit: Rekur tvo grunnskóla, Kleppjárnsreykjaskóla og Andakílsskóla. Á Kleppjárnsreykjum er kennt í 1.-10. bekk, samtals 102 nemendur auk nemenda á Meðferðarheimilinu Hvítárbakka en þar er rekið útbú frá Kleppjárnsreykjaskóla. Kennarar eru 16, með skólastjóra og aðstoðarskólastjóra, samtals 16,5 stöðugildi. Í Andakílsskóla er kennt 1.-5. bekk, samtals 31 nemanda. Kennarar eru fjórir, að meðtöldum skólastjóra, auk þriggja stundakennara. Samtals 4,2 stöðugildi. Í báðum skólum er rekið mötuneyti þar sem boðið er upp á morgunmat og heitan hádegismat. Matarverð er kr. 80 fyrir morgunmat og kr. 180 fyrir hádegismat en miðað er við að ná að innheimta fyrir hráefniskostnaði. Auk þessa er rekið skólasel, lengd viðvera, í Andakílsskóla og skal sá rekstur standa undir launakostnaði. Boðið er upp á síðdegishressingu í skólaseli og kostar hún 90 kr.

Önnur störf við Kleppjárnsreyki eru í íþróttahúsi, ræstingu, mötuneyti, tölvuumsjón og húsvörslu, alls 6,2 stöðugildi. Önnur störf við Andakílsskóla eru í ræstingu, mötuneyti, tölvuumsjón, skólaseli og húsvörslu, alls 3,2 stöðugildi.

Hvítársíðuhreppur: Hvítársíðuhreppur er með þjónustusamning um kaup á grunnskólaþjónustu af Borgarfjarðarsveit. Þrír nemendur úr hreppnum stunda nám í Kleppjárnsreykjaskóla. Hreppurinn er í byggðasamlagi með Borgarbyggð vegna Varmalandsskóla og eru 20 nemendur þar.

Kolbeinsstaðahreppur: Rekur einn grunnskóla, Laugargerðisskóla, ásamt Eyja- og Miklaholtshreppi og er byggðarsamlag um rekstur skólans. Í Laugargerðisskóla eru 37 nemendur, þ.a. 22 nemendur úr Kolbeinsstaðahreppi. Fjöldi stöðugilda kennara við skólann er 5,5. Mötuneyti er rekið við skólann, boðið er upp á morgunverð og hádegismat og eru allir nemendur í mötuneytinu. Annað starfsfólk við skólann er í mötuneyti, skólaliði, ræstingu og húsvörslu, alls 3,7 stöðugildi.

Skorradalshreppur: Er með þjónustusamning um kaup á grunnskólaþjónustu af Borgarfjarðarsveit, en nemendur frá Skorradalshreppi stunda nám bæði í Andakílsskóla og Kleppjárnsreykjaskóla, alls 5 börn.

1.2 Leikskólar

Borgarbyggð: Borgarbyggð rekur þrjá leikskóla. Í leikskólanum Klettaborg í Borgarnesi eru 102 börn, 122 barngildi. Alls starfa 30 manns í Borgarnesi í 25 stöðugildum, þ.a. fjórir faglærðir og fimm á 3ja ári í námi til leikskólakennara. Klettaborg rekur útibú fyrir yngstu börnin í Mávakletti. Á Bifröst er rekinn leikskólinn Hraunborg. Þar eru 58 börn, 71 barngildi, flest í heilsdagsvistun. Starfsmenn eru 15 í 14,5 stöðugildum, þ.a. einn faglærður. Á Varmalandi eru 13 börn, 16,5 barngildi. Vistunarhlutfall þeirra er breytilegt. Fimm starfsmenn í þremur stöðugildum, þ.a. einn faglærður.

Gjaldskrá skólanna er samræmd og þeir eru allir fullsetnir. Nú (haust 2004) er biðlisti eftir leikskólaplássi í Klettaborg. Veittur er systkinaafsláttur, 25% fyrir 2. systkini og 50% fyrir 3. systkini. Einstæðir foreldrar eða ef báðir foreldrar eru í námi fá 40% afslátt frá gjaldskrá. Í öllum þremur leikskólunum er boðið uppá morgunverð, hádegisverð og síðdegishressingu.

Miðað við stærð núverandi húsnæðis þá ber Klettaborg 67 börn, deildin í Mávakletti 23 börn, Hraunborg 57 börn og Varmaland 14 börn.

Til eru reglur um niðurgreiðslu daggjalda vegna dagvistunar á einkaheimilum.

Borgarfjarðarsveit: Rekur tvo leikskóla, á Hvanneyri og við Reykholt. Aldurstakmark á leikskólana er 18 mánuðir en heimilt er að taka inn yngri börn ef aðstæður og pláss er fyrir hendi. Afsláttur reiknast eingöngu af leikskólagjaldi, ekki af fæði. Veittur er systkinaafsláttur, 25% fyrir 2. systkini og 50% fyrir 3. systkini. Einstæðir foreldrar eða ef báðir foreldrar eru í námi fá 40% afslátt frá gjaldskrá. Í báðum leikskólum er boðið upp á heitan hádegismat og síðdegishressingu en auk þess er Andabær með morgunverð.

Í Andabæ eru 30 börn, 37,3 barngildi og er hann fullsetinn. Starfsmenn eru 7 í 6,3 stöðugildum. 1 leikskólastjóri, 2 deildarstjórar, 3 almennir (1 leikskólakennari og 2 ófaglærðir) og 1 starfsmaður í eldhúsi (50% starf). Auk þessa eru starfsmenn í ræstingu og afleysingum.

Á Hnoðrabóli eru 22 börn, 27,2 barngildi og enn er pláss. Starfsmenn eru 4 í 3,45 stöðugildum. 1 leikskólastjóri og 3 ófaglærðir almennir starfsmenn, þar af 50% í eldhúsi. Auk þess er 1 starfsmaður í ræstingu og afleysingum.

Miðað við stærð núverandi húsnæðis þá ber Andabær 31 barn og Hnoðraból 25 börn.

Til eru reglur um niðurgreiðslu daggjalda vegna dagvistunar á einkaheimilum.

Hvítársíðuhreppur: Kaupir þjónustu leikskóla af Borgarbyggð og Borgarfjarðarsveit í leikskólum á Varmalandi og Hnoðrabóli.

Kolbeinsstaðahreppur: Gerð var tilraun með rekstur leikskóla veturinn 2004 og farið af stað með reksturinn aftur 28. október 2004. Þar starfa 2 starfsmenn í 1,4 stöðugildi. Þar eru 8 börn í bæði hálf dags- og heildagsvistun, eða 9,35 barngildi, þ.a. 1,25 úr Kolbeinsstaðahreppi. Reksturinn er í nánú samstarfi við skólann og er í húsnæði skólans. Byggðarsamlag Laugargerðisskóla sér um reksturinn.

Skorradalshreppur: Kaupir þjónustu leikskóla af Borgarfjarðarsveit og eru þau börn í Andabæ á Hvanneyri.

1.3 Vinnuskólar

Borgarbyggð: Unglingum í 8. til 10. bekk grunnskóla Borgarbyggðar er boðið að starfa í vinnuskóla allt að 8 vikur á sumri. Vinnuskólinn hefur aðgang að Óðali. Síðustu tvö sumur var auk þess starfrækt útibú frá skólanum á Bifröst. Um 70 unglingar sækja vinnuskólann.

Borgarfjarðarsveit: Hefur verið með samning við Meðferðarheimilið á Hvítárbakka sem hefur séð um unglingsvinnuna. Þar að auki eru samningar við Reykhóltsstað og Hvanneyrarstað um 300 þús. króna árlegt framlag vegna umhirðu. Framlagið getur verið bæði í formi peninga og/eda greiðslum til unglings vegna sumarvinnu.

1.4 Aðrir skólar

Tónlistarskóli Borgarfjarðar er sameign Borgarbyggðar, Borgarfjarðarsveitar, Hvítársíðuhrepps og Skorradalshrepps.

Börnum í Kolbeinsstaðahreppi er boðið upp á tónlistarnám á skólatíma í Laugagerðisskóla.

Öll sveitarfélögin eru aðilar að Fjölbrautaskóla Vesturlands, Akranesi.

2. Tómstundamál

2.1 Íþróttahús

Borgarbyggð: Íþróttahús er rekið í Borgarnesi. Undir reksturinn heyrir rekstur íþróttasalar, sundlauga (inni og útilaugar), þreksalar, ljósabekkja, gufubaða og þolfimisalar en auk þess er rekstur íþróttavallarins tengdur rekstri íþróttahússins.

Húsið er opið alla daga frá 7 til 23 en um helgar er opið frá 9 til 18. Í Þinghamri er íþróttasalur nýttur af Varmalandsskóla en auk þess er salurinn nýttur af almenningi. Opnunartími salarins er óreglulegur.

Borgarfjarðarsveit: Á og rekur íþróttahús á Kleppjárnsreykjum en almennur opnunartími er takmarkaður, aðeins 2 kvöld í viku og á næstunni bætast við 3 morgnar, 3 tímar í senn.

Hvítársíðuhreppur: Eignaraðili að Þinghamri á Varmalandi.

Kolbeinsstaðahreppur: Íþróttahúsið við Laugagerðisskóla er hluti af skólabyggingum og er sameign sveitafélagana sem mynda byggðarsamlag skólans. Húsið er nýtt af skólanum á skólatíma en opið íbúum sveitafélagana þess utan.

2.2. Sundlaugar

Borgarbyggð: Rekstur sundlauganna í Borgarnesi og á Varmalandi er ekki aðgreindur frá öðrum rekstri íþróttahússins í Borgarnesi og Þinghamars. Opnunartími í Borgarnesi er frá kl. 07.00-22.00 virka daga og frá kl. 09.00-18.00 um helgar. Sundlaugin á Varmalandi er eingöngu opin yfir sumartímann.

Borgarfjarðarsveit: Rekstur sundlaugarinnar á Kleppjárnsreykjum er ekki aðgreindur frá rekstri íþróttahússins og er opnunartími sá sami. Yfir sumartímann er hins vegar opið alla daga. Sveitarfélagið á einnig og rekur sundlaug í Félagsheimilinu Brún en þar er ekki almennur opnunartími heldur geta íbúar fengið lykil gegn 500 króna skilagjaldi og öðlast með því aðgang að sundlauginni og skrifa undir reglur sem því fylgja eins og að aldrei má vera einn í sundlauginni, lágmarksaldur o.s.frv. Styrkir eru veittir til sundlauga ungmennafélaga á staðnum, Hreppslaugar og Brautartungu.

Hvítársíðuhreppur: Eignaraðili að Þinghamri á Varmalandi.

Kolbeinsstaðahreppur: Sundlaug er við skólann og er einnig hluti af skólabyggingunni og er nýtt af skólanum. Rekstur sundlaugar og íþróttahúss er ekki aðgreindur frá rekstri skólans.

Skorradalshreppur: Veitir styrk til Umf. Íslendinga vegna Hreppslaugar þegar um hann er sótt.

2.3 Félagsmiðstöðvar

Borgarbyggð: Félagsmiðstöðin Óðal er rekin og miðast starfið við unglunga á aldrinum 13 til 16 ára. Auk þess sinnir félagsmiðstöðin félagsstarfi allra grunnskólanema í samstarfi við Grunnskóla Borgarness. Starfsemi fer fram allt árið og er vinnuskólinn nátengdur starfsemi félagsmiðstöðvarinnar. Þó er umfang starfsins mest á starfstíma GB. Starfsmenn félagsmiðstöðvarinnar eru tveir auk forstöðumanns íþrótt- og tómstundasviðs. Óðal er opið frá 13 til 18 virka daga yfir veturinn og ca. tvö kvöld í viku.

Mímir er ungmennahús sem starfar 3 daga vikunnar og er ætlað ungmennum á aldrinum 17 til 25 ára. Mótorsmiðja hefur verið starfrækt tvo undanfarna vetur.

2.4 Önnur íþróttamannvirki

Borgarbyggð: Borgarbyggð rekur íþróttavöll (knattspyrnuvöll og hlaupabrautir) í Borgarnesi en er ekki beinn þátttakandi í rekstri annarra íþróttamannvirkja en þeirra sem áður eru talin. Knattspyrnudeild Skallagríms hefur annast rekstur vallarins frá upphafi. Styrkir eru veittir til nokkurra félaga, bæði í gegnum úthlutun íþrótt- og tómstundaneftardar en einnig með samningum.

2.5 Frjáls félagasamtök

Borgarbyggð: Styrkir ýmis félög með styrkveitingum úr sjóðum og með samningum.

Borgarfjarðarsveit: Styrkir UMSB, yngri deild Faxa og ungmennafélögin í sveitarfélaginu, UMFR, UMF Íslending og UMF Dagrenning.

Hvítársíðuhreppur: Styrkir ýmis félög með styrkveitingum úr sjóði hreppsins.

Kolbeinsstaðahreppur: Styrkir ýmis félög með styrkveitingum úr sjóði hreppsins.

Skorradalshreppur: Styrkir til Umf. Íslendinga, UMSB og skátanna á Akranesi.

3. Menningarmál

Borgarbyggð, Borgarfjarðarsveit, Hvítársíðuhreppur og Skorradalshreppur eiga aðild að Safnahúsi Borgarfjarðar.

3.1 Bókasöfn

Borgarbyggð: Borgarbyggð er aðili að byggðarsamlagi um rekstur bókasafns í Borgarnesi. Gestir safnsins eru um 13.000 á ári og safnið á um 60.000 bækur auk myndbanda og hljóðbóka. Bókasöfn eru auk þess við grunnskólana.

Borgarfjarðarsveit: Styrkir orðið eingöngu Snorrastofu vegna bókakaupa og beinir öðrum bókasöfnum þangað til að fá lánaðar bækur til útlána. Er aðili að Landskerfi bókasafna auk þess sem Sögufélag Borgarfjarðar hefur verið styrkt.

Hvítársíðuhreppur: Bókasafn Stefáns Jónssonar er í eigu hreppsins og auk þess er greitt framlag til Umf. Brúin vegna bókasafns í Brúarási.

3.2 Félagsheimili

Borgarbyggð: Rekur þrjú félagsheimili; Lyngbrekku, Valfell og Þverárrétt og er aðili að byggðarsamlagi um rekstur Þinghamars á Varmalandi. Eignarhald húsanna er nokkuð flókið en rekstur þeirra er alfarið á hendi Borgarbyggðar.

Borgarfjarðarsveit: Á og rekur félagsheimilið Brún (90%). Þar er starfsmaður/húsvörður í tímavinnu. Á 30% í Brúarási og hefur árlegt framlag verið 300 þús. Styrkir til Logalands (UMFR) og Brautartungu (Dagrenning) vegna reksturs kr. 300 þús. á ári auk þess sem Logaland hefur fengið byggingarstyrk.

Hvítársíðuhreppur: Eignaraðili að Þinghamri á Varmalandi. 30% eignarhlutur í Brúarási, árlegt framlag hefur verið 300.000.

Kolbeinsstaðahreppur: Rekur félagsheimilið Lindartungu. Eignarhald á húsínu er þannig Kolbeinsstaðahreppur á 80% ungmennafélag og kvenfélag 20% en rekstur er að stærstum hluta á hendi Kolbeinsstaðahrepps.

Skorradalshreppur: Á og rekur félagsheimilið Brún (10%). Þar er starfsmaður í tímavinnu.

3.3 Frjáls félagasamtök

Borgarbyggð, Borgarfjarðarsveit, Hvítársíðuhreppur og Skorradalshreppur hafa staðið saman að Borgfirðingahátíð.

Borgarbyggð: Menningarsjóður Borgarbyggðar úthlutar 1.800.000 kr. til menningarmála á ári.

Borgarfjarðarsveit: Hefur styrkt Reykholtshátíð, Tónlistarfélag Borgarfjarðar, yngri deildir ungmennafélaganna (UMFR og Dagrenning) og leiksýningar ungmennafélaganna allra. Auk þess Lundakirkju við andlitslyftingu þess húss.

Skorradalshreppur: Tónlistarfélag Borgarfjarðar, Söngbræður, leiksýningar hjá Umf. Íslendingi, Sögufélag Borgarfjarðar og ýmis önnur félagasamtök með 1000 kr. Styrktarlínu.

3.4 Menningarsjóðir og vinabær

Borgarbyggð: Borgarbyggð á vinabæi í Skandínavía en auk þess er Bolungarvík vinabær Borgarbyggðar. Kostnaður við vinabæjarsamskipti er af stærðargráðunni 200.000 kr. á ári. GB hefur nýtt sér vinabæjartengsl til nemendaskipta.

Menningarsjóður Borgarbyggðar úthlutar um 1.800.000 kr. á ári til menningarmála.

4. Félagsþjónusta

Borgarbyggð, Borgarfjarðarsveit, Hvítársíðuhreppur og Skorradalshreppur hafa sameiginlegan félagsmálastjóra og eru aðilar að sömu barnaverndarnefnd ásamt fleiri sveitarfélögum, auk þess sem félagsmálanefnd er sameiginleg hjá Borgarfjarðarsveit, Hvítársíðuhreppi og Skorradalshreppi. Reglur varðandi húsaleigubætur, viðbótarlán, liðveislu, heimilisþjónustu, eldri borgara, fjárhagsaðstoð o.s.frv. eru því samræmdar hjá sveitarfélögunum. Undantekningar eru þær tvær að Hvítársíðuhreppur greiðir alla heimilishjálp og í Skorradalshreppi er veittur fæðingarstyrkur til þeirra barna sem fæðast í sveitarfélaginu.

Kolbeinsstaðahreppur: Kaupir þjónustu af Félagsþjónustu Snæfellinga svo sem barnaverndarnefnd o.s.frv. Kolbeinsstaðahreppur greiðir alfarið heimilishjálp, húsaleigubætur og fjárhagsaðstoð.

Framtíðarsýn

1. Fræðslumál

1.1 Grunnskólar

Samkvæmt ákvörðun sameiningarnefndar sveitarfélaganna fékk vinnuhópur um fjölskyldumál Rannsóknastofnun Háskólans á Akureyri (RHA) til að vinna úttekt á málum grunnskóla í sveitarfélögunum fimm, bæði stöðumat og framtíðarsýn. Skýrsla RHA er hér með lögð fram sem gögn til sameiningarnefndarinnar.

Vinnuhópurinn leggur til:

1. að ein fræðslunefnd verði í sveitarfélaginu
2. að lögð verði áhersla á að sameina yfirstjórn skólanna eins og kostur er
3. að ein miðstöð verði fyrir alla sérfræðiþjónustu, svo sem sálfræðiþjónustu, talkennslu, sérkennslu, stuðningskennslu og sérhæfð kennslugögn
4. að byggðarsamlögum verði slitið/yfirtekin og gerður samningur um rekstur Laugargerðisskóla
5. að lögð verði áhersla á að nemendum í dreifbýli verði veitt besta mögulega þjónusta þrátt fyrir að skólar verði fámennir. Þannig verði Laugargerðisskóli og Andakílsskóli útibú frá einhverjum hinna skólanna, en ekki reknir sem sjálfstæðar einingar
6. að kanna eigi möguleika á að gera sérstaka ráðningarsamninga við kennara sem gerði þeim kleift að starfa við fleiri en einn skóla í sveitarfélaginu. Þannig ætti til dæmis að vera mögulegt að bæta þjónustu við fámenna skóla ef þeir starfa áfram án þess að þurfa að ráða mikinn fjölda starfsmanna í fullt starf við þá
7. að reynt verði eftir megni að bæta nýtingu skólahverfa þannig að nemendur fari stystu leið í skólann. Þó skal tekið tillit til þeirra nemenda sem þegar hafa hafið nám í tilteknum skóla og eru andvígir flutningi í annan skóla.

1.2 Leikskólar

Öll börn á leiksskólaaldri í sveitarfélaginu eigi kost á leikskólaplássi.

Stefnt verði að því að kostnaðarþátttaka foreldra verði um 30-35% af rekstrarkostnaði. Starfsreglur leikskólanna verði samræmdur en þó þannig að um ákveðna sérhæfingu eða sérstöðu geti verið að ræða, svo sem varðandi mismunandi opnunartíma.

Eins og staðan er í dag er húsnæði og útisvæði leikskólans á Varmalandi ófullnægjandi og verður að taka á því.

Stefna sveitarfélagsins í rekstri leikskólanna verði tengd stefnu í samskiptum við dagmæður. Þannig verði t.d. leitast við að styrkja starf dagmæðra þegar óvenju stórir árgangar koma í leikskólana eða á svæðum þar sem ekki er grundvöllur fyrir leikskóla.

1.3 Vinnuskólar

Ein stjórn verður yfir vinnuskóla sem hefur útstöðvar víða um sveitarfélagið. Stefnt verði að því að fjölga verkefnum vinnuskólans og auka fjölbreytni þeirra. Þannig verði reynt að festa í sessi samstarf við t.d. skógræktarfélög, orkufyrirtæki, opinberar stofnanir og tæknideild sveitarfélagsins og hugað að því að vinna ungmenna nýtist sveitarfélaginu sem best auk þess að boðið verði upp á uppbyggileg og fjölbreytt störf fyrir unglingana.

1.4 Aðrir skólar

Rekstur Tónlistaskóla Borgarfjarðar verði að mestu óbreyttur en eðli málsins samkvæmt koma íbúar Kolbeinsstaðahrepps inn í það starf og þjónustu sem skólinn veitir.

Áfram verður staðið að Fjölbrautaskóla Vesturlands á Akranesi.

2. Tómsfundamál

2.1-2.3 Íþróttamannvirki

Stefnt skal að því að reka íþróttahúsin sem sjálfstæðar einingar. Jafnframt skal stefnt að sem mestri samhæfingu í rekstri milli ólíkra staða.

Stefnt skal að byggingu nýs íþróttahúss sem rúmað geti löggiltan handboltavöll. Sveitarfélagið rekur áfram þau íþróttahús sem þegar eru í rekstri. Móta þarf stefnu um sérhæfingu sundstaða sem reknir eru af sveitarfélaginu. Talið er líklegt að aðsókn að sundstöðum kunni að minnka á næstu árum með aukinni útbreiðslu hitaveitu og þar með heitum pottum á sumarhúsasvæðum. Því er umhugsunarvert hvort þörf er á frekari uppbyggingu á heitum pottum á sundstöðum sveitarfélagsins.

Sundlaugin í Brún verði aflögð, enda verður að teljast varhugavert að starfrækja hana án starfsmanns. Jafnframt verði styrkveitingar sveitarfélagsins til sundlaugarreksturs skilyrtir því að rekstrarfyrirkomulag lauganna uppfylli kröfur sveitarfélagsins.

Stefnt að markvissri uppbyggingu á lágmarksaðstöðu fyrir hefðbundna íþróttaiðkun (s.s. fótbolta, körfubolta og frjálsar íþróttir) í dreifbýlinu, svo sem eins og á Varmalandi, Brautartungu, Hvanneyri, Kleppjárnsreykjum, Laugargerði og Bifröst.

2.4 Félagsmiðstöðvar

Áfram skal reka félagsmiðstöð og ungmennahús í Borgarnesi. Gera skal áætlun um uppbyggingu þessarar þjónustu í dreifbýlinu (Bifröst, Varmaland, Kleppjárnsreykir, Hvanneyri, Laugargerði). Með sameiginlegri yfirstjórn skal leitast við að samþætta starfið innan sveitarfélagsins og efla samkennd ungmenna alls staðar úr sveitarfélaginu.

2.5 Frjáls félagasamtök

Sveitarfélagið leitast við að styðja við starfsemi frjálsra félagasamtaka eftir mætti.

Stefnt skal að því að gera þjónustusamninga við alla stærri styrkþegar s.s. ungmennasambandið og aðildarfélög þess.

3. Menningarmál

Lagt er til að byggðasamlagi um rekstur Safnahúss Borgarfjarðar verði slitið og sveitarfélagið yfirtaki reksturinn. Leitað verði eftir samstarfi við önnur söfn í héraðinu, svo sem Búvélasafnið á Hvanneyri um uppbyggingu og nýbreytni í sýningahaldi í héraðinu. Unnið verði að uppbyggingu safna sem tengjast sérstöðu héraðsins.

3.1 Bókasöfn

Skóða skal möguleika á að sameina bókasafn Grunnskóla Borgarness og Héraðsbókasafn Borgarfjarðar. Stefnt skal að því að Snorrastofa og Héraðsbókasafn Borgarfjarðar anní eftirspurn íbúa eftir bókum.

3.2 Félagsheimili

Skýra þarf markmið með rekstri félagsheimilanna og einfalda eignarhald þeirra. Jafnframt verði leitað leiða til að bæta nýtingu húsanna. Fjárframlög sveitarfélagsins til reksturs húsanna verði samræmd.

3.3 Frjáls félagasamtök

Lagt er til að styrkveitingar til frjálsra félagasamtaka sem vinna að menningarmálum verði með svipuðu sniði og verið hefur.

3.4 Menningarsjóðir og vinabæir

Vinabæjartengsl Borgarbyggðar renna inn í nýtt sveitarfélag. Menningarsjóður og húsafriðunarsjóður verði reknir með svipuðu sniði og gert hefur verið hjá Borgarbyggð.

4. Félagsþjónusta

Félagsþjónusta í nýju sveitarfélagi skal að fullu samræmd. Áfram skal stefnt að því að veita félagsþjónustu eins og best gerist.

Móta þarf stefnu um þjónustu við aldraða í sameinuðu sveitarfélagi.

**Sameining sveitarfélaga í Borgarfirði
Borgarbyggð, Borgarfjarðarsveit, Hvítársíðuhreppur,
Kolbeinsstaðahreppur, Skorradalshreppur**

Skipulags-, umhverfis- og samgöngumál

Stöðumat og framtíðarsýn

Unnið af vinnuhópi um stefnumótun í skipulags-, umhverfis- og samgöngumálum

Nóvember 2004

Formáli

Vinnuhópur um stefnumótun í skipulags-, umhverfis- og samgöngumálum skilar hér stöðumati í málaflöknum í hverju sveitarfélagi fyrir sig og tillögum að framtíðarsýn sameinaðs sveitarfélags. Hópurinn fundaði alls 7 sinnum. Þar af voru tvær vettvangsferðir, önnur um uppsveitir Borgarfjarðar og hin vestur á Mýrar og í Kolbeinsstaðahrepp. Að auki fóru samskipti nefndarmanna fram í síma og með tölvupósti. Fundirnir voru haldnir á tímabilinu 24. mars til 15. nóvember 2004. Nefndarstarfið gekk vel og var málefnalegt.

Vinnuhópurinn skipaðu: Auður Arnþórsdóttir, formaður (Borgarfjarðarsveit), Helga Halldórsdóttir, ritari (Borgarbyggð), Albert Guðmundsson (Kolbeinsstaðahreppur), Árni Bragason (Hvítársíðahreppur), Jenný Lind Egilsdóttir (Borgarbyggð), Ólafur Guðmundsson (Hvítársíðahreppur) og Pétur Davíðsson (Skorradalshreppur). Auk þess starfaði Hólmfríður Sveinsdóttir, verkefnisstjóri sameiningarnefndar, með hópnum.

Samkvæmt erindisbréfi var hlutverk vinnuhópsins:

- að vinna stöðumat á skipulags-, umhverfis-, og samgöngumálum í sveitarfélögnum
- að móta framtíðarsýn í áðurnefndum málaflökum og til hvaða aðgerða skuli grípa til að fylgja eftir þeirri sýn.
- að skila inn tillögu um áherslupunkta varðandi þessa málaflökka fyrir sameiningarsamning.

Skýrslan skiptist í eftirfarandi kafla:

- | | |
|--------------------------------------|--|
| 1. Stjórnsýslan | 6. Umhverfismál |
| 2. Bruna- og almannavarnir | 6.1 Staðardagskrá 21 |
| 3. Sorphirða og sorpeyðing | 6.2 Náttúruvernd |
| 4. Skipulags- og byggingarmál | 6.3 Almenningsgarðar og útivistarsvæði |
| 4.1 Svæðisskipulag | 6.4 Refa- og minkaveiðar |
| 4.2 Aðalskipulag | 6.5 Umhverfisátak |
| 4.3 Deiliskipulag | 7. Heilbrigðismál |
| 4.4 Byggingarsvæði | 8. Veitur |
| 4.5 Jarðir í eigu sveitarfélaga | 8.1 Fráveita |
| 4.6 Virkjanamál | 9. Gjaldskrár |
| 5. Samgöngumál | 10. Samþykktir |
| 5.1 Vegir (umferðaröryggi) | |
| 5.2 Fyrirhugaðar lagfæringar á vegum | |
| 5.3 Safnvegir | |
| 5.4 Snjómokstur | |
| 5.5 Hafnir | |
| 5.6 Flugvellir | |
| 5.7 Fjarskiptamál | |

Stöðumat

1. Stjórnsýslan

Borgarbyggð: Umhverfis- og skipulagsnefnd stýrir umhverfis-, skipulags- og samgöngumálum í sveitarfélaginu ásamt bæjarráði. Tækideild Borgarbyggðar er framkvæmdaraðili í ofangreindum málaflokkum, en starfsmenn hennar eru þrír; bæjarverkfræðingur, byggingarfulltrúi og umsjónarmaður fasteigna. Tæknideild hefur gert samninga við verktaka um ýmis verkefni sem áður voru unnin af áhaldahúsi, s.s. snjómokstur, slátt á opnum svæðum o.fl. Starfsáætlun tæknideildar fyrir komandi ár er lögð fram samhliða fjárhagsáætlun og staðfest.

Borgarfjarðarsveit, Hvítársíðuhreppur og Skorradalshreppur eru aðilar að byggðasamlagi níu sveitarfélaga á Vesturlandi um embætti skipulags- og byggingafulltrúa fyrir framkvæmda- og byggingaleyfi. Sveitarfélögin þrjú standa í sameiningu að skipulags- og bygginganefnd Borgarfjarðar ásamt þremur sveitarfélögum sunnan heiðar, Hvalfjarðarstrandahreppi, Innri Akraneshreppi og Leirár- og Melahreppi.

Kolbeinsstaðahreppur: er aðili að byggðasamlagi níu sveitarfélaga á Vesturlandi um embætti skipulags- og byggingafulltrúa fyrir framkvæmda- og byggingaleyfi. Kolbeinsstaðahreppur stendur að skipulags- og bygginganefnd með Eyja og Miklaholtshrepp og Helgafellssveit.

2. Bruna- og almannavarnir

Borgarbyggð er aðili að Brunavörum Borgarness og nágrennis (BBON). Aðrir aðilar eru Eyja- og Miklaholtshreppur og Kolbeinsstaðahreppur. Borgarbyggð greiðir tæplega 90% af rekstrarkostnaði slökkviliðsins. Stjórn BBON, sem rekið er sem hlutafélag, hefur að undanfögnu rætt breytingar á rekstrarfyrirkomulagi liðsins. Hugmyndin er að leysa hlutafélagið upp og að Borgarbyggð taki yfir reksturinn.

Borgarfjarðarsveit, Hvítársíðuhreppur og Skorradalshreppur eru aðilar að Slökkviliði Borgarfjarðardala. Í gildi er samningur á milli slökkviliðsins og slökkviliða á Akranesi og í Borgarnesi um gagnkvæma aðstoð. Slökkviliðin eru nú að vinna sameiginlega að brunavarnaáætlun sem er á lokastigi.

Kolbeinsstaðahreppur er aðili að BBON.

3. Sorphirða og sorpeyðing

Öll sveitarfélögin eru aðilar að Sorpurðun Vesturlands með misstóra eignarhluta, sem samtals er 23.9%. Borgarbyggð er með 17,2% eignarhlut, Borgarfjarðarsveit 4,9%, Hvítársíðuhreppur 0,5% Kolbeinsstaðahreppur 0,8% og Skorradalshreppur 0,3%. Sameiginlegur urðunarstaður er fyrir öll sveitarfélögin í Fíflholtum á Mýrum. Mismunandi er hversu mikið sorp er flokkað í hverju sveitarfélagi. Sorpurðun Vesturlands annast gerð svæðisáætlana fyrir sveitarfélögin um meðhöndlun úrgangs, sem á að vera lokið samkvæmt lögum fyrir 1. apríl 2005.

Borgarbyggð: Fyrirtækið Njarðtak sér um sorphirðu í Borgarnesi og á Bifröst sem og rekstur gámastöðvar. Sorpgámar eru á 21 stað í dreifbýli. Borgarbyggð er hluthafi í Sorpurðun Vesturlands sem rekur urðunarstað í Fíflholtum, en þar er mest allt sorp úr sveitarfélaginu urðað. Gámastöð er rekin í Borgarbyggð, staðsett á Sólbakka fyrir ofan

Borgarnes. Þar er flokkun á úrgangi fyrir heimili og fyrirtæki. Rúlluplast er sótt á bæi 3svar á ári. Timbur og járnágamar hafa verið settir upp á gámostöðum í Borgarbyggð. Gjaldskrá er fyrir einstaklinga og fyrirtæki í Borgarbyggð vegna sorphreinsunar og sorpeyðingar.

Borgarfjarðarsveit: Heimilissorp er sótt af Gámaþjónustu Vesturlands að lóðamörkum húsa á Hvanneyri aðra hverja viku. Lífrænt heimilissorp er sótt á sömu stöðum aðra hverja viku. Sorpgámar eru á 9 stöðum í sveitarfélaginu. Í gildi er samningur við Gámaþjónustu Vesturlands um tæmingu gámana. Móttaka á rafgeymum er á 5 stöðum í sveitarfélaginu. Rúlluplasti er safnað tvisvar sinnum á ári af Gámaþjónustu Vesturlands. Brotajárnssafnanir hafa verið a.m.k. tvisvar á ári heim á bæi. Í Borgarfjarðarsveit vantar gjaldskrá fyrir fyrirtæki vegna sorphreinsunar.

Hvítársíðuhreppur: Þrjár gámar fyrir heimilissorp eru að staðaldri í sveitarfélaginu. Gámarnir hafa frá upphafi þessarar þjónustu verið leigðir frá Gámaþjónustu Vesturlands sem sér um tæmingu þeirra. Íbúar og sumarhúsaeigendur verða sjálfir að koma sorpinu í gámana. Sorp fer allt til urðunar í Fíflholtum á Mýrum. Gámaþjónusta Vesturlands sér um söfnun á rúlluplasti á tvisvar á vetri. Brotajárns- og timburgámar frá sama fyrirtæki hafa verið fengnir tímabundið þegar þörf hefur verið á. Sveitarfélagið greiðir allan kostnað við sorphirðu. Öllum íbúum voru boðnar endurgjaldslaust tunnur til moltugerðar og eru þær nú komnar á flest heimili.

Kolbeinsstaðahreppur: Fjórir gámar fyrir heimilissorp eru í sveitarfélaginu. Gámarnir eru leigðir af Gámaþjónustu Vesturlands og sjá þeir um tæmingu þeirra. Brotajárnsgámar hafa verið fengnir frá sama fyrirtæki þegar þörf er á. Sorp fer allt til urðunar í Fíflholtum. Sveitarfélagið greiðir allan kostnað af sorphirðu.

Skorradalshreppur: Einn sorpgámur er á öllum frístundasvæðum, alls 7 gámar. Einn gámur fyrir sveitabæina er staðsettur hjá Kaldá í landi Mófellsstaða. Þar eru einnig járna- og timburgámar. Er þetta í samstarfi við Gámaþjónusta Vesturlands ehf.

4. Skipulags og byggingarmál

4.1 Svæðisskipulag

Borgarbyggð og Hvítársíðuhreppur: Svæðisskipulag fyrir Mýrasýslu var samþykkt árið 1999 og gildir til ársins 2010.

Borgarfjarðarsveit og Skorradalshreppur: Svæðisskipulag sveitarfélaganna norðan Skarðsheiðar nær yfir tímabilið 1997-2017.

Kolbeinsstaðahreppur: Ekki er svæðisskipulag í gildi.

4.2 Aðalskipulag

Borgarbyggð: Aðalskipulag fyrir Borgarnes var samþykkt árið 1998, en það er í gildi til ársins 2017. Ekki hefur verið unnið aðalskipulag fyrir dreifbýlið í Borgarbyggð. Á þriggja ára áætlun sveitarfélagsins er gert ráð fyrir að sú vinna hefjist árið 2005.

Borgarfjarðarsveit: Aðalskipulag er í vinnslu. Lokafrestur íbúa til að leggja fram tillögur eða ábendingar var 12. maí. Stefnt er að því að aðalskipulagið taki gildi árið 2004.

Hvítársíðuhreppur: Aðalskipulag er í vinnslu og komið nokkuð á veg. Keyptur hefur verið kortagrunnur fyrir land sveitarfélagsins vegna þessarar vinnu.

Kolbeinsstaðahreppur: Vinna við aðalskipulag er á byrjunarstigi. Kortagrunnur fyrir land sveitarfélagsins er fyrir hendi.

Skorradalshreppur: Vinna við aðalskipulag fyrir 2004-2014 er í fullum gangi. Unnið er að texta skipulagsins en kortið er næstum fullklárað. Gert er ráð fyrir að vinnu við aðalskipulag ljúki fyrir auglýsingu í febrúar n.k.

4.3 Deiliskipulag

Borgarbyggð: Fjöldmörg deiliskipulög eru í gildi m.a. fyrir svæði í Borgarnesi, fyrir sumarbústaðabyggðir, fyrir þéttbýlið á Bifröst svo fátt eitt sé nefnt. Þá er rétt að geta þess að verið er að vinna deiliskipulag fyrir Varmaland. Borgarbyggð hefur ekki tekið þátt í kostnaði við deiliskipulagsgerð einstaklinga á jörðum og í dreifbýli en greitt auglýsingakostnað.

Borgarfjarðarsveit: Deiliskipulög hafa verið unnin fyrir mörg svæði í sveitarfélaginu, t.d. á Hvanneyri, Stóra-Ási, Húsafelli, Birkihlíð, Signýjarstöðum og Fossatúni. Á næstunni verður unnið deiliskipulag fyrir Reykholt. Sveitarfélagið sér um að auglýsa og ber kostnað af auglýsingum og birtingu í Stjórnartíðindum en greiðir ekki vinnu við skipulagsgerðina sjálfa.

Hvítársíðuhreppur: Deiliskipulög eru í gildi fyrir sumarhúsahverfi á Kolsstöðum, sumarhúsahverfi á Bjarnastöðum og hluta af Fljótstungu, nánasta umhverfi Surtshellis í Kalmanstungulandi. Auk þess hefur deiliskipulag verið unnið á nokkrum bújörðum vegna nýbygginga heima á viðkomandi bæjum á undanförunum árum. Deiliskipulagsvinna er í gangi vegna nýrra sumarhúsaþyggðar á Bjarnastöðum og vegna sumarhúsa og ferðaþjónustu í Fljótstungu. Hvítársíðuhreppur hefur greitt fyrir deiliskipulög í sveitarfélaginu sé þess óskað.

Kolbeinsstaðahreppur: Deiliskipulag er í gildi fyrir sumarbústaðahverfi í landi Hraunholta, Syðri-Rauðamels og Flesjustaða. Einnig hefur verið gert deiliskipulag fyrir nokkrar bújarðir vegna nýbygginga. Ennfremur er til deiliskipulag vegna bleikjueldis á Syðri-Rauðamel.

Skorradalshreppur: Deiliskipulög í Skorradalshreppi eru mörg. Árið 2002 samþykkti hreppsnefndin sérstök ákvæði um gerð deiliskipulags. Gróf upptalning á deiliskipulögum: Hálsar; tvö samþykkt deiliskipulög fyrir frístundabyggð. Grund; þrjú deiliskipulög samþykkt, eitt fyrir íbúðarbyggð, annað fyrir frístundahús og síðan fyrir nærumhverfi Grundar. Vatnsendi; fimm deiliskipulög samþykkt og öll fyrir frístundabyggð. Það sjötta er farið á stað og búið að leggja frumdrög þess fyrir skipulagsnefnd. Hvammur; tvö deiliskipulög samþykkt. Fela í sér frístundabyggð, bátaskýli og eitt íbúðarsvæði. Land Eflingar í Hvammi; samþykkt deiliskipulag fyrir frístundabyggð. Dagverðarnes; sex deiliskipulög samþykkt og fleiri á teikniborðinu. Fitjar; tvö deiliskipulög samþykkt frá um 1983. Miðsvæðið er ódeiliskipulagt og veldur það vandræðum varðandi nýbyggingar. Stóra-Drageyri; tvö deiliskipulög samþykkt, annars vegar frístundabyggð frá 1983 og hins vegar deiliskipulag um svæði Skátafélagins á Akranesi. Indriðastaðir; sjö deiliskipulög samþykkt. Frístundabyggð, bátaskýli, smáhýsi og golfvöllur. Skorradalshreppur hefur ekki tekið þátt í kostnaði við deiliskipulagsgerð landeiganda.

4. 4 Byggingarsvæði, þ.e. hvar eru skipulagðar lóðir á vegum sveitarfélagana.

Borgarbyggð: Fjöldmargar skipulagðar lóðir eru til í þéttbýli í Borgarnesi. Unnið er að deiliskipulagsmálum á Varmalandi.

Borgarfjarðarsveit: Í deiliskipulagi fyrir Hvanneyri er gert ráð fyrir fjölmörgum lóðum, bæði fyrir par- og einbýlishús. Þá er einnig gert ráð fyrir lóðum fyrir fjölbýlishús og þá sérstaklega fyrir Nemendagarða Landbúnaðarháskólans. Einnig eru lóðir í Reykholti og í Bæjarsveit við Ásbrún.

Kolbeinsstaðahreppur: Engar skipulagðar lóði á vegum sveitarfélagsins.

Skorradalshreppur: Skipulagðar byggingalóðir á vegum sveitarfélagsins er í Birkimóa. Alls voru 7 einbýlishúsalóðir skipulagðar og eru þrjá ennþá lausar.

4.5 Jarðir í eigu sveitarfélaga

Borgarbyggð: Syðri- Hraundalur.

Borgarfjarðarsveit: Hluti úr Búrfellslandi.

Hvítársíðuhreppur: Engar jarðir í eigu sveitarfélagsins.

Kolbeinsstaðahreppur: Hróbjargastaðir, Vellir, Moldbrekka, Ytri-Skógar, Syðri-Skógar og Rauðimelur.

Skorradalshreppur: Á 16% í Vatnshornslandi.

4.6 Virkjanamál

Hvítársíðuhreppur: Fyrirliggjandi er stefnumörkun fyrir Hvítársíðuhrepp varðandi virkjun Hvítár við Kljáfoss. Hvítá rennur á suðurmörkum sveitarfélagsins allt til jökla. Hreppsnefnd Hvítársíðuhrepps er sammála um að í aðalskipulagi, sem verið er að vinna í sveitarfélaginu fyrir árin 2003-2015, verði ekki gert ráð fyrir Kljáfossvirkjun eða öðrum virkjunum ofar í Hvítá. Lög voru samþykkt á Alþingi árið 1977 um að reisa allt að 13,5 MW virkjun við Kljáfoss í Hvítá. Framkvæmdaleyfi var hinsvegar ekki gefið út af ráðherra og þannig hefur málið staðið í meira en aldarfjórðung.

5. Samgöngumál

Heildarvegalengd safnvega í Mýrasýslu eru 116,9 km.

Heildarvegalengd safnvega í Borgarfjarðarsýslu norðan Skarðsheiðar eru 39,64 km

Heildarvegalengd safnvega í Kolbeinsstaðahreppi eru 26,17 km

Alls 182,7 km í sveitarfélögunum fimm.

Safnvegafé rennur til héraðsnefnda. Á árinu 2004 nam það kr. 15,5 milljónum fyrir Mýrasýslu og 13,9milj fyrir Borgarfjarðarsýslu (sveitarfélögin sunnan Skarðsheiðar meðtalin). Öll sveitarfélögin fimm hafa einnig fengið úthlutað úr styrkvegasjóði til uppbyggingar styrkvega.

5.1 Vegir (umferðaröryggi)

Borgarbyggð: Fyrirhugaðar framkvæmdir á þjóðvegnum í gegnum Borgarnes munu væntanleg auka mjög umferðaröryggi í sveitarfélaginu. Í Borgarnesi hafa víða verið settar upp hraðahindranir og gangbrautir til að auka öryggi og gerð hefur verið ýtarlega skýrsla um hvernig auka megi öryggi vegfarenda með frekari uppsetningu hraðahindrana og gangbrauta. Hraðahindranir hafa mælst misjafnlega fyrir og er það spurning um aðrar hraðahindrani aðgerðir s.s. þrengingar eða 30 km hámarkshraða í íbúðargötum.

Borgarfjarðarsveit: Unnið hefur verið að hraðalækkandi aðgerðum um Kleppjárnssreykjahverfið og nauðsynlegt að halda þeim áfram.

Hvítársíðuhreppur: Sveitarstjórn hefur nýverið skrifað Vegagerðinni bréf og bent á hættulega staði á veginum um sveitina.

Kolbeinsstaðahreppur: Einbreiðar brýr eru á Hítará og Hafnfjarðará. Lögð hefur verið áhersla á að bæta úr því.

Skorradalshreppur: Í Staðardagskrá 21 fyrir Skorradalshrepp segir m.a.í framtíðarverkefni í samgöngumálum: “malarvegir verði endurbættir og að reynt verði að finna bestu leiðina til að halda hámarks hraða í samræmi við aðstæður, t.d. með skiltum eða hraðaskynjara með blikkljósi sem sýni hraða og áminni fólk.” Huga verður að í því framtíðinni hvernig megi ná hraða ökutækja niður enda er frístundabyggðin inn Skorradal nú að koma báðum megin þjóðvegum.

5.2 Fyrirhugaðar lagfæringar á þjóðvegum, tengivegum, landsvegum

Borgarbyggð: Borgarbyggð á og sér um viðhald gatna í Borgarnesi, nema þeirra sem skilgreindar eru sem þjóðvegur (Borgarbraut). Þá hefur sveitarfélagið fengið stuðning frá Vegagerðinni til viðhalds styrkvega. Vegagerðin fyrirhugar stórframkvæmdir við þjóðveginn upp Stafholtstungur og Norðurárdal á næstu 5-6 árum og verður verkið boðið út haustið 2004 samkvæmt upplýsingum Vegagerðarinnar. Þá eru fyrirhugaðar tölverðar framkvæmdir á þjóðveginum í gegnum Borgarnes á árunum 2005-6.

Borgarfjarðarsveit: Á þessu ári var ráðist í gerð hverfisvænnar leiðar um Kleppjárnsreyki. Vinna er hafin við Hálsasveitarveg, frá Stóra-Ási í Húsafell og henni skal lokið fyrir sumarið 2005. Þá er vinna hafin við endurgerð brúar yfir Andakílsá.

Hvítársíðuhreppur: Sveitarstjórn hefur bent Vegagerðinni á ýmislegt sem betur má fara í vegamálum innan sveitarfélagsins. Engar sérstakar lagfæringar eru fyrirhugaðar á næstunni svo vitað sé.

Kolbeinsstaðahreppur: Á langtímavegaáætlun er gert ráð fyrir tvíbreiðum brúm yfir Hítará og Hafnfjarðará.

Skorradalshreppur: Vegir í Skorradal þykja víða slæmir, en mikil umferð er um dalinn vegna sumarhúsabyggðar. Fyrir tveimur árum var lagt bundið slitlag í dalnum og nær það nú rétt inn fyrir landamerki Vatnsenda. Í vegaáætlun er gert ráð fyrir bundu slitlagi inn að Hvammi á árinu 2005. Samkvæmt umferðarþunga þarf að fara alla leið að Fitjum með bundið slitlag. Einnig þykir þörf á að leggja bundið slitlag yfir Geldingadragann og yfir Hestháls.

5.3 Safnvegir

Safnvegir falla undir verksvið héraðsnefnda. Lengd safnvega í Borgarbyggð og Hvítársíðu (Mýrasýslu) er 116,9km. Fjárframlög ríkisins til héraðsnefndar Mýrasýslu vegna safnvega eru 15 milljónir króna á ári og með þeim fjármunum á að viðhalda safnvegum og endurbyggja. Vegalengd safnvega í Borgarfjarðarsveit og Skorradal er 39,64 km. Lengd safnvega í Kolbeinsstaðahreppi er 26,17 km. Framlag ríkisins til safnvega í Borgarfjarðarsýslu er um 13,9 milljónir á ári.

5.4 Snjómokstur

Borgarbyggð: Verktakasamningur er í gildi um snjómokstur í Borgarnesi. Umsjón með honum hefur tæknideild Borgarbyggðar. Samkomulag um snjómokstur í dreifbýli er ýmist við vegagerðina í Borgarnesi eða einkaaðila. Lögð er áhersla á afleggjara þar sem skólabörn þurfa að komast í skóla og þar sem er mjólkurframleiðsla. Snjómokstursfulltrúar eru á þremur stöðum í dreifbýli og eru þeir tengiliðir íbúa við snjómokstursaðila.

Borgarfjarðarsveit: Allur mokstur á stofn- og tengivegum annar en skipulagður mokstur Vegagerðarinnar er helmingamokstur, þ.e. sveitarfélagið greiðir helming kostnaðar. Ákvörðun um slíkan mokstur er tekin á skrifstofu að höfðu samráði við mokstursmenn og skólabilstjóra og með tilliti til veðurútlits. Sveitarstjóri og/eða starfsfólk skrifstofu kemur beiðni um mokstur til Vegagerðarinnar. Sveitarfélagið leggur til snjóblásara og hefur gert óformlegt samkomulag við ákveðna aðila um að sinna snjómokstri.

Hvítársíðuhreppur: Samkomulag er við Vegagerðina um snjómokstur á veginum eftir sveitinni og sér oddviti um að láta vita ef þörf er á mokstri. Sveitarfélagið á tvo snjóblásara sem notaðir eru til að opna heimreiðar og er samkomulag við tvo bændur um að vinna það verk.

Kolbeinsstaðahreppur: Snjómokstur er eftir þörfum í samráði við oddvita.

Skorradalshreppur: Skólaakstursleiðir eru opnaðar af Vegagerðinni eftir ábendingum skólabilstjóra. Ef þarf að opna heimreið, þá er beiðni komið til oddvita og hann fær innansveitarverktaka til opna. Einnig sér sveitarfélagið um að opna og hreinsa veginn inn að Fitjum fyrir jólahátíðina og páska. Snjóblásarar eru á Grund og í Hvammi.

5.5 Hafnir

Öll sveitarfélögin, nema Kolbeinsstaðahreppur, eru eignaraðilar að nýju hafnarsamlagi, Faxaflóahöfn, sem tekur gildi 1. janúar 2005. Bæði Borgarnes- og Grundartangahöfn eru væntanlegir aðilar að nýju hafnarsamlagi ásamt Reykjavíkur- og Akraneshöfn.

Eignaraðild fjögurra sveitarfélaga norðan Skarðsheiðar í Faxaflóahöfn hefur verið samþykkt með eftirfarandi skiptingu: Borgarfjarðarsveit 0,88%, Hvítársíðuhreppur 0,132%, Skorradalshreppur 0,22%, Borgarbyggð 3,82%.

Borgarbyggð: Í Borgarnesi er höfn í Brákarey sem upphaflega var byggð árið 1929 og stækkuð um 1980. Síðastliðinn áratug hefur höfnin fyrst og fremst verið notuð af smábáta- og sportbátaeigendum. Gerðar voru töluverðar lagfæringar á hafnarmannvirkjum í Borgarnesi á árinu 2004. Smábátaeigendur í Borgarbyggð eru nokkrir og hafa þeir óskað eftir frekari uppbyggingu á aðstöðu fyrir þá starfsemi við höfnina.

5.6 Flugvellir

Borgarbyggð: Nokkrir flugvellir eru í Borgarbyggð, flestir í einkaeign. Við Borgarnes er flugvöllur í landi Borgarbyggðar við Kárastaði sem er í umsjá Flugklúbbsins Kára. Fyrirhugaðar eru framkvæmdir við völlinn á næstunni og verður hann breikkaður og lengdur.

Borgarfjarðarsveit: Flugvellir í einkaeign eru á Stóra Kroppi (nýlögð olíumöl), Húsafelli og Brekkukoti.

Kolbeinsstaðahreppur: Grasvöllur er á Kaldármelum

Upptalinng á flugvöllum er ekki tæmandi, en taldir eru upp þeir sem eru í mestri notkun.

5.7 Fjarskiptamál

Unnið er að uppsetningu sendibúnaðar á vegum fyrirtækisins eMax víða í Borgarbyggð og Borgarfirði. Stefnan er að á vordögum 2005 muni 98% íbúa í sveitarfélögunum fjórum norðan Skarðsheiðar hafa aðgang að háhraðanettengingu. Fyrirtækið OgVodafone hefur sett upp senda sína víða þar sem eMax hefur sett upp senda. Settir hafa verið upp sendar á vegum eMax á eftirtöldum stöðum: Borgarnes, Skorradalur, Hagi, Vatnsendi,

Skáneyjarbunga, Lyngbrekka, Stafholtsveggir, Bifröst. Eftirtaldar uppsetningar verða tilbúnar fyrir 1. júní 2005: Hraunsás(Húsafell), Reykholt, Þverárhlið, Fíflholt.

Borgarbyggð: GSM samband er á flestum stöðum ágætt, en samt eru staðir innan sveitarfélagsins þar sem samband er lélegt s.s. á Mýrum og í Þverárhlið. Í Borgarnesi, á Bifröst og víðar í sveitarfélaginu er aðgengi að háhraðatengingu (ADSL eða eMax). Reikna má með að um 85% íbúa hafi aðgang að háhraðatengingu. Aðrir íbúar geta tengst með ISDN.

Borgarfjarðarsveit: Nokkur svæði í sveitarfélaginu hafa ekki GSM samband. Möguleiki á ISDN tengingu er alls staðar í sveitarfélaginu og fyrir ADSL tengingu á Hvanneyri. Þráðlaus nettenging á vegum eMax er að verða möguleg víða í sveitarfélaginu og stefnt er að stækkun þess svæðis sem hún nær til.

Hvítársíðuhreppur: GSM samband er lélegt innan til í sveitinni, frá Gilsbakka og inn úr. Þar fyrir neðan má segja að GSM samband sé gott. Víða á Hvítársíðingaafrétti er GSM samband ekkert eða ótryggt. Öll heimili virðast geta tengst Internetinu á símalínu en hraðvirkari tengingar eru hvergi komnar.

Kolbeinsstaðahreppur: GSM samband er sémilegt í Kolbeinsstaðahreppi en NMT samband er ekki fremst í hreppnum. ISDN tenging er möguleg á öllum bæjum. Lýst hefur verið áhuga á uppsetningu á háhraðaneti á vegum eMax.

Skorradalshreppur: Landssíminn hefur boðið upp á ISDN tengingu í dalnum. Núna er eMax komið með þráðlausa tengingu um allan dalinn og virkar vel. eMax er sambærilegt við ADSL tengingu. GSM samband er í góðu lagi og NMT kerfið líka.

6. Umhverfismál

6.1 Staðardagskrá 21

Borgarbyggð: Bæjarstjórn Borgarbyggðar samþykkti skýrslu um Staðardagskrá 21 á fundi sínum í mars 2003. Bæjarstjóri sér um eftirfylgni með verkefninu.

Borgarfjarðarsveit: Borgarfjarðarsveit er aðili að verkefninu Staðardagskrá 21. Stefnt er að því að vinna við skýrsluna verði lokið á árinu 2005.

Hvítársíðuhreppur: Ekki aðili að Staðardagskrá 21.

Kolbeinsstaðahreppur: Ekki aðili að Staðardagskrá 21.

Skorradalshreppur: Hreppsnefnd Skorradalshrepps samþykkti fyrstu útgáfu að Staðardagskrá 21 á fundi sínum þann 10. nóvember 2004.

6.2 Náttúruvernd

Borgarbyggð: Nokkur svæði eru á náttúruminjaskrá. Grábrókargígur eru friðlýstir sem náttúruvætti frá árinu 1962. Sex aðrar náttúruminjar í sveitarfélaginu eru á skrá og eru það Grábrókarhraun og Hreðavatn, Ferjubakkafloí og Ystatunga, Hjörsey og Straumfjörður, Borgarvogur og Langárós og utanverður Borgarfjörður. Náttúruminjar eru eins konar óskalisti Náttúruverndarráðs eða markmið í friðlýsingarmálum. Ein ölkelda er í sveitarfélaginu svo vitað er, vestan við Staðarhraun. Önnur ölkelda mun hafa verið austan við Rauðukúlu í Hítardal, en er uppþornuð. Í tillögu til þingsályktunar um náttúruverndaráætlun 2004-2008 er gert ráð fyrir að svæðið Álftanes-Akrar-Löngufjörur verði eitt 14 svæða á landinu sem verði friðlýst.

Borgarfjarðarsveit: Ekkert svæði í sveitarfélaginu er á náttúruverndaráætlun 2004–2008. Í tillögu að áætluninni voru eftirfarandi svæði nefnd: Reykjadalur, Árhver, Rauðsgil og Húsafellsskógur og nágrenni hans.

Friðlönd eru: Geitland (afréttur í Hálsahreppi og Reykholtaldalshreppi). Lýst friðland með auglýsingu í Stjórnartíðindum B, nr. 283/1988. Stærð 11.750 ha. Húsafellsskógur (Hálsahreppi). Lýstur friðland með auglýsingu í Stjórnartíðindum B, nr. 217/1974. Stærð 440 ha. Hraunfossar og Barnafoss (Hálsahreppi, og Hvítársíðuhreppi). Friðlýstir sem náttúruvætti með auglýsingu í Stjórnartíðindum B, nr. 410/1987. Stærð 39 ha. Búsvæði: Hvanneyrarjörðin er friðlýst skv. augl. í Stjórnartíðindum B, nr. 364/2002 sem búsvæði blesgæsar í samræmi við 3. tölulið 53. gr. laga nr 44/1999 um náttúruvernd, í samræmi við samþykkt um votlendi sem hafa alþjóðlegt gildi. Aðrar náttúruminjar: Reykjadalur ásamt nálægum hverum og Rauðsgil, Reykholtaldalshreppi, Hálsahreppi. Sudda, Reykholtaldalshreppi. Húsafell, Hálsahreppi.

Hvítársíðuhreppur: Í drögum að náttúruverndaráætlun 2004–2008 voru hugmyndir um að stækka friðland í Húsafelli og Geitlandi í Borgarfjarðarsveit. Sú stækkun tekur til hluta nokkurra jarða í Hvítársíðuhreppi, þ.e. Gilsbakka, Kolsstaða, Fljótstungu og Kalmanstungu. Grunnhugmyndin byggir á verndun náttúrulegra birkiskóga og landslags á þessu svæði. Þessar hugmyndir fóru ekki inn í tillögu til þingsályktunar um Náttúruverndaráætlun 2004–2008. Vera kann að þessar hugmyndir verði skoðaðar nánar síðar. Hraunfossar í landi Gilsbakka, Barnafoss í Hvítá eru friðlýst náttúruvætti. Hellarnir Surtshellir, Stefánshellir í Kalmanstungulandi, Víðgelmir í Fljótstungulandi eru á náttúruminjaskrá. Arnarvatnsheiði og Tvídægra eru einnig á náttúruminjaskrá en stór hluti þessara heiðarlanda er í landi Hvítársíðuhrepps.

Skorradalshreppur: Tvö svæði í dalnum eru á náttúruminjaskrá; Vatnshornsskógur og Fitjamýri. Í náttúruverndaráætlun fyrir 2004 – 2008 er gert ráð fyrir að Vatnshornsskógur verði friðlýstur. Er hann talinn einn hæsti og ósnortnasti birkiskógur á Vesturlandi. Unnið hefur verið að fornleifaskráningu í hreppnum í tengslum við deiliskipulagsvinnu. Lagt hefur verið til að Skorradalur verði tilraunaverkefni í skráningu menningarminja í samvinnu við Fornleifavernd ríkisins og fleiri aðila. Unnið er að því að afla styrkja til að koma skráningunni af stað. Skorradalshreppur gekkst fyrir gerð ornefnakorta af öllum jörðum í hreppnum árið 2001 og er unnið að frágangi þeirra.

6.3 Almenningsgarðar og útivistarsvæði á vegum sveitarfélaga

Borgarbyggð: Borgarbyggð hefur undanfarin ár notað tæpar 10 milljónir til feegrunar opinna svæða og reksturs Skallagrímssgarðs. Útivistarsvæði er í Einkunnum við Borgarnes og til stendur að leggja fjármagn og vinnu í uppbyggingu á svæðinu árið 2005.

6.4 Refa- og minkaveiðar

Borgarbyggð: Dreifbýlisfulltrúi hefur séð um skipulagningu á refa- og minkaveiðum í samráði við veiðimenn og landeigendur.

Borgarfjarðarsveit: Samningur er í gildi um veiðar á refum og minkum. Þrjár aðilar sjá um veiðarnar í Borgarfjarðarsveit og skipta svæðinu á milli sín. Landbúnaðarnefnd sér um skipulag.

Hvítársíðuhreppur: Lögð hefur verið áhersla á reglubundna veiði refa og minka. Samningur er við einstakling um það verk.

Kolbeinsstaðahreppur: Ráðnir hafa verið menn til að sjá um grenjaleit og vinnslu. Greitt hefur verið aukalega, kr. 15.000, á dýr að vetrinum til að ýta undir vetrarveiði.

Skorradalshreppur: Einn aðalveiðimaður hefur verið í Skorradal og er opið fyrir alla að reyna að veiða annaðhvort ref eða mink. Engar reglur í gildi.

6.5 Umhverfisáttak

Borgarbyggð: Í maí ár hvert er hreinsunaráttak í Borgarnesi. Íbúar eru hvattir til að taka til á lóðum sínum og er rusl síðan sótt af verktaka á lóðarmörk. Áttak hefur verið í merkingu að sveitarbæjum, uppsetningu vegakorta og merkingu á sveitarfélagamörkum.

Borgarfjarðarsveit: Ekkert sértækt í gangi. Í grunnskólunum er þó mikil áhersla lögð á umhverfismál og eru skólarnir aðilar að alþjóðlegum samstarfsverkefnum á því sviði.

Hvítársíðuhreppur: Á síðastliðnu ári (2003) var samþykkt í sveitarstjórn að leggja um 4,6 milljónir króna í umhverfisbætur við bæi og íbúðarhús í sveitarfélaginu. Íbúar geta sótt um styrk til umhverfisbóta eftir ákveðnum reglum. Þetta áttak er enn í gangi. Fyrir tveimur árum var gert áttak varðandi merkingar bæja í sveitarfélaginu. Sett voru upp ný bæjarmerki við hvern bæ og vegakort sett upp á þremur stöðum.

Kolbeinsstaðahreppur: Í sumar var gert áttak varðandi merkingar bæja í sveitarfélaginu. Sett voru upp ný bæjarmerki við hvern bæ og vegakort sett upp á nokkrum stöðum.

Skorradalshreppur: Tvisvar á síðustu árum hefur verið umhverfisáttak undir kjörorðinu “Hreint land” og “Fegurri sveitir”. Fyrir nokkrum árum voru sett upp bæjarmerki við alla bæi og vegakort sett upp á Hesthálsi, við rætur Geldingadruga á Stóru-Drageyri og við Innri-Skeljabrekku.

7. Heilbrigðismál

Öll sveitarfélögin eru aðilar að Heilbrigðiseftirliti Vesturlands. Í Borgarnesi eru reglur um bann við hundahaldi. Í umræðunni hefur verið að vinna sambærilegar reglur um kattahald.

8. Veitur

Borgarbyggð: Orkuveita Reykjavíkur (OR) hefur tekið yfir rekstur hita- og vatnsveitu í Borgarnesi. Eignarhlutur Borgarbyggðar í OR er 0.76%. Borgarbyggð á vatnsveitu Álftaneshrepps og helming í vatnsveitu Hraunhrepps. Gert er ráð fyrir viðræðum við OR um yfirtöku á rekstri vatnsveitu Álftaneshrepps og mögulega á vatnsveitu Hraunhrepps, ef vilji eigenda stendur til þess. Þá hefur OR tekið yfir vatnsveitu á Bifröst og hitaveitu í Svartagili og í Munaðarnesi. Aðrar vatnsveitur í sveitarfélaginu eru í einkaeign. Sumarið 2004 hefjast framkvæmdir við nýja vatnsveitu í Borgarbyggð, en vatni verður veitt frá boruholu í Grábrókarhrauni alla leið niður í Borgarnes. Þetta verður fullkomin veita sem mun uppfylla alla helstu gæðastaðla. Byggðasamlag um Varmalandsskóla á og rekur vatnsveitu sem kemur úr landi Stóru-Skóga. Veitan þjónar Varmalandssvæðinu og Arnarholtslandi. Í þurrkatíð getur orðið vatnsskortur á þessu svæði. Stjórn byggðasamlagsins hefur lýst áhuga sínum á því að OR taki yfir veituna og/eða hún verði tengd inná nýja veitu úr Grábrókarhrauni.

Borgarfjarðarsveit: Fjórar vatnsveitur eru á vegum sveitarfélagsins. Fyrir Kleppjárnsreyki, Reykholt, Andakíl og Bæjarsveit. Nefnd hefur verið skipuð til að fjalla um hugsanlega sameiningu vatnsveitanna. Endurskoða þarf neysluvatnsmál í Reykholtsdalnum. Umræður eru um eina veitu fyrir Reykholt og Kleppjárnsreyki. Stór hluti sveitarfélagsins fær hitaveitu úr Deildartunguhver (OR) og nokkrir bæir eru með einkahitaveitu. Engin hitaveita er á vegum sveitarfélagsins.

Hvítársíðuhreppur: Í sveitarfélaginu eru einkaveitur fyrir kalt vatn á hverri bújörð. Hitaveita er lögð frá borholu í Síðumúla og þjónar hún þeim bæ ásamt Fróðastöðum og Þorgautsstöðum. Hitaveitulögnin og dælubúnaður er í eigu þessara bæja en borholan er eign Síðumúla. Auk þessara bæja þjónar hitaveitan Síðumúlakirkju og sumarhúsunum Laugarási og Gerði. Hitaveita er á Bjarnastöðum, lögð frá Stóra-Ási í Hálsasveit. Undanfarið hafa verið til skoðunar áform um hitaveitu á sem flesta bæi í sveitarfélaginu en niðurstaða ekki fengist

Kolbeinsstaðahreppur: Vatnsveitur eru alfarið einkaveitur nema á sumarhúsasvæði á Syðri Rauðamel. Undanfarið hafa verið kannaðir möguleikar á lagningu hitaveitu en ekki er komin niðurstaða í það mál.

Skorradalshreppur: Sveitarfélagið á kaldavatsveitu í íbúabyggðinni í Birkimóa. Ekkert vatnsgjald er. Stofngjald á hvert íbúðarhús dugar fyrir stofnframkvæmdum veitunnar. Hreppurinn á um 30% í Hitaveitu Skorradals ehf. Notendasvæði hennar liggur frá merkjum Haga og Stóru-Drageyrar og vestur dalinn. Í gegnum frístundabyggðina á Indriðastöðum og niður fyrir Fossamela, yfir Andakílsá hjá Hreppabæjum og eru þar nokkrir notendur tengdir veitunni þar úr Borgarfjarðarsveit. Einnig eru Grund, íbúðarsvæðið í Birkimóa og Hálsar tengdir henni. Heitavatsborholan að Stóru-Drageyri er talin geta gefið um 25-30 sek/l af 96° C heitu vatni. Nú er notað um 5-6 sek/l. Eflingstéttarfélag lét bora fyrir heitu vatni í landi sínum í Hvammi fyrir þremur árum. Óvíst er um notkun hennar. Einkaveitur fyrir kalt vatn eru á hverri bújörð. Ennfremur eru stórar kaldavatsveitur fyrir frístundabyggðirnar á Vatnsenda, Hvammi, Dagverðarnesi, Fitjum og á Indriðastöðum.

8.1 Fráveita

Öll sveitarfélögin eru með samning við Holræsahreinsun ehf um tæmingu rotþróa.

Borgarbyggð: Fráveita er í Borgarnesi og eru fyrirhugaðar töluverðar framkvæmdir við hana á næstu árum þannig að hún uppfylli Evrópustaðla. Í dreifbýlinu eru rotþrær og hefur sveitarfélagið styrkt íbúa á lögbylum til að setja niður þrær.

Borgarfjarðarsveit: Eftir því sem vitað eru rotþrær við öll hús í dreifbýli. Í gildi er gjaldskrá fyrir hreinsun og tæmingu rotþróa í sveitarfélaginu. Á þéttbýlisstöðum eru holræsakerfi og rotþrær. Vitað er að á Hvanneyri þarf að huga að þessum málum og fyrir liggur kostnaðaráætlun, 15 milljónir, til úrbóta í þessum málum.

Hvítársíðuhreppur: Gert var átak á vegum sveitarfélagsins fyrir nokkrum árum varðandi rotþrær. Eru þær nú við öll íbúðarhús og flest öll sumarhús. Má telja þessi mál í góðu lagi.

Kolbeinsstaðahreppur: Sveitarfélagið keypti rotþrær fyrir nokkrum árum og voru þær settar niður við hvern bæ þar sem ekki var rotþró fyrir. Í gildi er samningur við Holræsahreinsun hf um tæmingu rotþróa og greiða íbúar kostnað við það.

Skorradalshreppur: Í kringum árið 1994 keypti sveitarfélagið 3600 l. rotþrær sem settar voru niður við hvern sveitabæ. Í nýlegri reglugerð er gert ráð fyrir hreinsun rotþróa á þriggja ára fresti og hefur sveitarfélagið boðist til að losa hjá þeim sem þess óska gegn vægju gjaldi.

9. Gjaldskrár sem fyrir liggja í sveitarfélögunum

Borgarbyggð:

Gjaldskrá fyrir söfnun, förgun, móttöku og flokkun sorps í Borgarbyggð.
Gjaldskrá fyrir gatnagerðargjöld og byggingarleyfisgjöld í Borgarbyggð.

Borgarfjarðarsveit:

Gjaldskrá fyrir hreinsun og tæmingu rotþróa.
Gjaldskrá fyrir sorphirðu og sorpeyðingu fyrir lögbýli, íbúðarhús og sumarhús.
Gjaldskrá fyrir stofngjald fráveitu og fráveitugjald.
Gjaldskrá um gatnagerðargjöld.

Hvítársíðuhreppur:

Gjaldskrá fyrir hreinsun og tæmingu rotþróa.

Kolbeinsstaðahreppur:

Engar gjaldskrár í gildi.

Skorradalshreppur:

Gjaldskrá fyrir hreinsun og eyðingu sorps í Skorradalshreppi (294/2003).
Gjaldskrá fyrir hreinsun og tæmingu rotþróa í Skorradalshreppi (840/2002).

Borgarfjarðarsveit, Hvítársíðuhreppur og Skorradalshreppur:

Gjaldskrá byggðasamlags skipulags- og byggingarfulltrúa Snæfellsness- og Borgarfjarðarumdæmis fyrir framkvæmda- og byggingarleyfi í Hvalfjarðarstrandahreppi, Innri- Akraneshreppi, Leirár- og Melahreppi, Borgarfjarðarsveit, Skorradalshreppi, Hvítársíðuhreppi, Kolbeinsstaðahreppi, Eyja- og Miklaholtshreppi og Helgafellssveit (150/2003).

10. Samþykktir sem tengjast málaflokkunum**Borgarbyggð:**

Samþykkt um afgreiðslu byggingarfulltrúa
Samþykkt um greiðsludreifingu gatnagerðargjalda.
Samþykkt um reglur vegna niðursetninga rotþróa í dreifbýli.
Staðardagskrá 21 í Borgarbyggð
Umhverfisstefna Borgarbyggðar

Borgarfjarðarsveit:

Samþykkt um fráveitur.
Samþykkt um notkun og hreinsun rotþróa.
Samþykkt um hundahald.
Samþykkt um kattahald.

Hvítársíðuhreppur:

Samþykkt um notkun og hreinsun rotþróa í Hvítársíðuhreppi.

Kolbeinsstaðahreppur:

Engar samþykktir í gildi.

Skorradalshreppur:

Samþykkt um notkun og hreinsun rotþróa í Skorradalshreppi (759/2002)
Samþykkt um sorphirðu í Skorradalshreppi (/2000)

Framtíðarsýn

1. Stjórnsýslan

Í nýju sveitarfélagi verði nefndarskipan í málaflokknum samkvæmt tillögum stjórnsýslu – og fjármálahóps þar sem gert er ráð fyrir bygginga- og skipulagsnefnd og landsnefnd. Gert er ráð fyrir að málflokkurinn heyri undir umhverfis- og skipulagssvið. Lagt er til að öll stærri verkefni verði boðin út eða falin einkaaðilum.

Samantekt:

- Tvær nefndir verði sveitarstjórn til ráðgjafar í málaflokknum.
- Tæknideild verði starfrækt af hálfu sveitarfélagsins.
- Öll stærri verkefni verði boðin út.

2. Bruna- og almannavarnir

Lagt er til að Brunavarnir Borgarness og nágrennis (BBON) og Slökkvilið Borgarfjarðardala verði sameinuð í eitt öflugt slökkvilið. Mikilvægt er að unnið verði eftir samræmdri brunavarnaáætlun fyrir allt svæðið. Slökkviliðið heyri undir Bygginga- og skipulagsnefnd. Áfram verði unnið í samstarfi við aðra aðila s.s. slökkviliðið á Akranesi og björgunarsveitir á svæðinu. Yfirfara og endurnýja ef þarf tækjabúnað nýs sameinaðs slökkviliðsins. Í því sambandi skal skoða hvort möguleiki er á fjármagni frá Samvinnutryggingum gt¹ og Brunabótafélagi Íslands.

Samantekt:

- Í nýju sameinuðu sveitarfélagi verði eitt öflugt slökkvilið.
- Unnið verði eftir samræmdri brunavarnaáætlun fyrir allt svæðið.
- Starfsemi slökkviliðs heyri undir Bygginga- og skipulagsnefnd.
- Áfram verði unnið í samstarfi við aðra aðila að brunavörnum.
- Yfirfara og endurnýja tækjabúnað.

3. Sorphirða og sorpeyðing

Öll sveitarfélögin sem sameinast eru aðilar að Sorpurðun Vesturlands. Lagt er til að þeir samningar sem nú eru í gildi um sorphirðu verði látnir renna út og þar sem þess þarf verði þeir framlengdir uns hægt verður að bjóða út sorphirðu í heild sinni í nýju sameinuðu sveitarfélagi. Gjaldskrár eru mismunandi eftir sveitarfélögum og í tveimur sveitarfélögum er ekki tekið sorpgjald. Eftir sameiningu verður ein gjaldskrá og í markmiðssetningu verði gert ráð fyrir að gjöld vegna sorphirðu og sorpeyðingu standi undir kostnaði. Lögð verði áhersla á að setja upp flokkunarstöðvar í dreifbýli fyrir heimilissorp, málma, timbur, rúlluplast o.fl. Leggja þarf áherslu á góða þjónustu við sumarhúsasvæði og fjölga gámum þar sem þess þarf.

¹ Samvinnutryggingar gt. voru gagnkvæmt tryggingafélag (gt), sem segir að eigendur þess séu tryggingatakar hverju sinni. Við stofnun Vátryggingarfélags Íslands urðu þeir sem tryggðu síðast hjá Samvinnutryggingum raunverulegir eigendur af eignum Samvinnutrygginga. Sveitarfélögin Skorradalshreppur og Borgarfjarðarsveit (Andakílhreppur, Lundarreykjadalshreppur og Reykholtisdalshreppur) létu tryggja lögboðnar brunatryggingar af fasteignum innan sveitarfélaganna hjá Samvinnutryggingum, en hin sveitarfélögin létu tryggja hjá Brunabótafélagi Íslands. Því ætti sveitarfélögin tryggðu hjá Samvinnutryggingum gt. að leita eftir að fá hluta af arði.

Samantekt:

- Boðin verði út sorphirða í nýju sameinuðu sveitarfélagi þegar allir samningar hafa runnið út.
- Ein gjaldskrá.
- Gjöld fyrir sorphirðu og sorpeyðingu standi undir kostnaði.
- Settar verði upp fleiri flokkunarstöðvar sem víðast í dreifbýli.
- Efla þjónustu við sumarhúsasvæði.

4. Skipulags- og byggingarmál

4.1 Svæðisskipulag

Svæðisskipulög falla niður við samþykkt aðalskipulags í nýju sveitarfélagi.

4.2 Aðalskipulag

Öll þau sveitarfélög sem sameinast eru í vinnu við nýtt aðalskipulag eða eru að hefja þá vinnu í aðdraganda sameiningar. Lagt er til að þau sem enn hafa ekki undirritað samninga um vinnu við aðalskipulag bíði með það fram yfir sameiningarkosningar í apríl 2005. Samkvæmt lögum ber nýju sveitarfélagi að vinna að því að Aðalskipulag verði til fyrir sveitarfélagið árið 2008. Þykir þá eðlilegt að svæðisskipulag hvers svæðis falli úr gildi. Mikilvægt er að fyrir liggja í nýju sveitarfélagi að einn fagaðili komi að breytingum á aðalskipulagi. Kanna þarf samninga við þá aðila sem nú vinna að skipulagsmálum og samþætta. Lagt er til að sérstök nefnd, skipuð einum fulltrúa frá hverju sveitarfélagi sem sameinast, vinni að samþættingu aðalskipulags fyrir nýtt sveitarfélag.

4.3 Deiliskipulag

Fjöldmörg deiliskipulög eru í gildi, bæði í þéttbýli og í dreifbýli. Í nýju sameinuðu sveitarfélagi verður næst stærsta sumarhúsabyggð landsins og mikilvægt að skipulagsvinna sé samræmd og fyrir liggja hverjar séu áherslur sveitarfélagsins með tilliti til ósnortinna landsvæða o.fl. Lagt er til að bygginga- og skipulagsnefnd í nýju sveitarfélagi kortleggi deiliskipulögð svæði í nýju sveitarfélagi. Kostnaðarskipting vegna deiliskipulags á landi í einkaeign hefur verið með misjöfnum hætti í sveitarfélögunum fimm. Lagt er til að í ný sveitarstjórn setji sér vinnureglur varðandi aðkomu sveitarfélagsins að deiliskipulagi.

4.4 Þéttbýliskjarnar

Fjórir megin byggðakjarnar verða í sameinuðu sveitarfélagi; Borgarnes, Bifröst, Hvanneyri og Reykholt/Kleppjárnsreykir. Vænta má að uppbygging á þessum stöðum haldi áfram. Skýrt þarf að liggja fyrir hver hlutdeild sveitarfélagsins er í gatnagerð og skipulagsmálum á þessum stöðum. Aðrir staðir eru sýnu minni og ekki fyrirséð hvernig uppbygging mun verða þar á komandi árum s.s Varmaland og Bæjarhverfið.

4.5 Jarðir í eigu sveitarfélagsins

Þó nokkrar jarðeignir verða í eigu hins nýja sameinaða sveitarfélags. Mikilvægt er að fyrir liggja við sameiningu, viljayfirlýsing þeirra sveitarstjórna sem málið varðar, um framtíðarnýtingu eða ráðstöfun þeirra jarðeigna svo ekki komi til ágreiningur um nýtingu þeirra á síðari stigum.

4.6 Virkjanamál

Lagt er til að nýtt sveitarfélag hafni áformum um virkjun Hvítár við Kljáfoss. Hækkun á vatnsborði árinna gæti valdið meiri eða minni spjöllum á mörgum bújörðum við Hvítá og rýrt þar búsetuskilyrði, auk áhrifa á lífríkið í/við ána. Komi fram tillögur um virkjanakosti annarra vatnsfalla í sveitarfélaginu, skal vinna þær í góðri sátt við íbúa og nánasta umhverfi.

Samantekt:

- Aðalskipulag verði gert fyrir nýtt sveitarfélag fyrir árið 2008.
- Einn fagaðili vinni að aðalskipulagsmálum.
- Aðkoma sveitarfélagsins að deiliskipulagi einkaaðila sé samræmd.
- Fyrir liggja aðkoma sveitarfélagsins í gatnagerð og frárennismálum í þéttbýli og byggðakjörnum.
- Viljayfirlýsing liggja fyrir í upphafi kjörtímabils um nýtingu jarðeigna sveitarfélagsins.
- Ekki verði gert ráð fyrir virkjun Hvítár við Kljáfoss.

5. Samgöngumál

5.1 Vegir (umferðaröryggi)

Lögð er mikil áhersla á góða vegatengingu milli þeirra fimm sveitarfélaga sem munu sameinuð mynda nýtt sveitarfélag. Þá er lögð áhersla á góðar samgöngur og örugga tengingu við önnur sveitarfélög og lagfæringu snjóastaða og lagfæringar á einbreiðum brúm. Hér eru áhersluatriði talin upp í stafrófsröð.

Áhersluatriði:

- **Borgarnes:** Lögð verði áhersla á lagfæringar á þjóðvegi nr. 1 í gegnum Borgarnes og umferðaröryggi honum tengdum.
- **Brú yfir Hvítá:** Skoðaður verði í samstarfi við vegagerðina, möguleiki á vegstæði og brú yfir Hvítá við Stafholtsey með tilliti til betri tengingar milli skólahverfa grunnskólana og Háskólanna í Borgarfirði.
- **Bundið slitlag:** Allir tengivegir í nýju sveitarfélagi með 100 bíla dagsumferð á ári verði lagðir bundnu slitlagi árið 2008. Forgangsröð fari eftir umferðarpunga.
- **Einbreiðar brýr:** Markvisst verði unnið að því að útrýma einbreiðum brúm og auka þar með umferðaröryggi. Sérstök áhersla verði lögð á brýr á vegum nr. 50 (Borgarfjarðarbraut) og nr. 54 (Snæfellsnesveg). Aðrar brýr verði gerðar tvíbreiðar eftir umferðarpunga.
- **Gatnamót – umferðaröryggi:** Hugað verði sérstaklega að umferðaröryggi með afreinum / aðreinum við fjölfarin gatnamót, s.s. á þjóðvegi nr. 1 við Borgarfjarðarbraut nr. 50 (á Seleyri), á þjóðvegi nr. 1 við Varmalandsveg, á þjóðvegi nr. 1 við Bifröst, á þjóðvegi nr. 1 við Munadarnes, af Snæfellsnesvegi við Heydalsafleggjara, Við Grófararnar heim að Reykholti.
- **Geldingadragi:** Vegur um Skorradal og Geldingadraga verði lagður bundnu slitlagi enda um öryggisatriði að ræða þar sem sá vegur er aðalvegur fyrir allt Vesturland og N-Vesturland ef vegur undir Hafnarfjalli er tepptur.
- **GSM samband:** Tryggt GSM samband verði á öllum vegum í sveitarfélaginu, enda mikilvægt öryggismál.
- **Hvanneyri:** Lögð verði áhersla á lagfæringu vegar heim að Hvanneyri og umferðaröryggi og lýsingu á þeirri stofnbraut.
- **Hvítárvallavegur:** Lagt verði bundið slitlag á veg nr. 510 (Hvítárvallavegur). Sá vegur er gríðarlega mikilvæg tenging milli háskólanna í Bifröst og á Hvanneyri.
- **Kaldidalur:** Vegur um Kaldadal niður í Húsafell verði byggður upp enda um að ræða vinsælan ferðamannaveg og mikilvæga tengingu við Borgarfjarðardali.
- **Kleppjárnsreykir:** Leggja þarf áherslu á lýsingu við veg gegnum Kleppjárnsreykjahverfið m.a. með tilliti til öryggis skólabarna.

- **Kleppjársreykir:** Fullklára þarf hraðalækkandi aðgerðir í Kleppjársreykjahverfi.
- **Lundareykjadalur:** Vegur um Lundarreykjadal og Uxahryggi verði lagður bundnu slitlagi.
- **Mýrar:** Veg frá Laxárholti á Mýrum að Ökrum þarf að byggja upp.
- **Reykholt:** Lögð verði áhersla á lagfæringar á vegi heim að Reykholti.
- **Snjóastaðir:** Lögð verði áhersla á að lagfæra snjóastaði og er þá sérstaklega átt við Grjóteyrahæðirnar, Steðjabrekku, Kalmanstunguháls, Indriðastaðaflóa, Eskiholtsflóa, Ferjubakkaveg, Flókadall, Kleifarnar í Stafholtstungum, Hítarnesveg, svokallaðan miðsveitarveg í Kolbeinsstaðahreppi og Álftarnesveg.
- **Styrkvegafé:** Styrkvegafé hefur komið til sveitarfélaganna allra. Lagt er til að landsnefnd fari yfir stöðu vegakerfis í upphafi kjörtímabils í nýju sveitarfélagi og geri tillög til sveitarstjórnar um úthlutun styrkvegafjár.

5.2 Safnvegir

Í dag eru safnvegir á verksviði héraðsnefnda en lagt er til að landsnefnd hafi umsjón með þeim. Lengd safnvega í nýju sveitarfélagi verður samtals 182,71 km samkvæmt upplýsingum af heimasíðu Vegagerðarinnar. Leggja þarf áherslu á aukið fjármagn til safnvega í sveitarfélaginu og hraða uppbyggingu og lagfæringum. Huga þarf sérstaklega að heimreiðum þar sem eru skólabörn og landbúnaðarframleiðsla.

Bent er á að flýta mætti ýmsum vegaframkvæmdum í samstarfi og samráði við Vegagerðina ef sveitarfélögin gerðu tillögu um að í nýju sveitarfélagi rynni ágóðahluti frá Brunabótafélagi Íslands til lagfæringa og flýtingu vegaframkvæmda fyrstu 10 árin í nýju sveitarfélagi. Á árinu 2004 var ágóðahluti sveitarfélaganna sem hér segir: Borgarbyggð kr. 4.221.000, Borgarfjarðarsveit kr. 375.000, Hvítársíðuhreppur kr. 177.000,- eða samtals um 4.773.000.

5.3 Snjómokstur/hálkuøyðing

Skipa skal snjómokstursfulltrúa eins víða og þurfa þykir utan Borgarness. Snjómokstursfulltrúar verða tengiliðar íbúanna við Vegagerðina og snjómokstursaðila. Snjómokstur í Borgarnesi veður boðin út eins og verið hefur.

5.4 Hafnir

Nýtt sameinað sveitarfélag verður eignaraðili að hafnarsamlagi Faxaflóahafna. Í samstarfi hafnanna við Faxaflóa verði lögð áhersla á að Borgarneshöfn verði byggð upp sem ferðaþjónustu- og smábátahöfn með góða aðstöðu fyrir smábáta og sjóspport ýmiskonar.

5.5 Flugvellir

Lögð verði áhersla á uppbyggingu flugvalla á Kárastöðum fyrir ofan Borgarnes og Stórakroppsflugvöll. Þessir tveir vellir nýtast sem kennsluflugvellir auk þess sem það er öryggisatriði fyrir sveitarfélagið að hægt sé að lenda þyrlum og smærri flugvélum á öruggum völlum.

5.6 Fjarskiptamál

Stefnt er að því að allir íbúar nýs sveitarfélags hafi aðgang að háhraðaneti. Sérstök áhersla er lögð á að Kolbeinsstaðahreppur gerist aðilar að samkomulagi við eMax líkt og önnur svæði nýs sveitarfélags. Góður aðgangur að háhraðatengingum er mikilvægt vegna bættra búsetukosta og uppbyggingu sumarhúsasvæða. Leggja skal áherslu á það að stórbæta GSM samband í nýju sveitarfélagi í samstarfi við fyrirtæki sem að slíku vinna

5.7 Önnur mál

Viðhalda skal örnefnaamerkingu og sjá til þess að heiti gömlu sveitarfélögganna varðveitist. Mikilvægt er að samræma aðrar merkingar í nýju sveitarfélagi og leggja áherslu á bæjarnöfn í dreifbýli og þekktu sögustaði.

Samantekt:

- Lögð verði áhersla á vegasamgöngur samkvæmt áhersluatriðum.
- Landsnefnd fari með umsjón safnvega.
- Snjómokstursfulltrúar í dreifbýli verði tengiliðir íbúa vegna snjómoksturs.
- Borgarneshöfn verði byggð upp sem ferðþjónustu- og smábátahöfn.
- Uppbygging verði á Kárastaðaflugvelli og Stóra-Kroppflugvelli.
- Allir íbúar sveitarfélagsins hafi aðgang að áhraðaneti.
- Leggja áherslu á að stórbæta GSM sambandi í sveitarfélaginu.

6. Umhverfismál

6.1 Staðardagskrá 21

Leggja skal áherslu á að nýtt sveitarfélag verði aðili að Staðardagskrá 21. Landsnefnd sjái um framkvæmd og eftirfylgni og samræmingu á Staðardagskrá 21 í nýju sveitarfélagi.

6.2 Náttúruvernd

Fjölmörg svæði í nýju sveitarfélagi eru á náttúruminjaskrá. Leggja skal áherslu á merkingar og kortagerð þar sem fram kemur hver þessi svæði séu í nýju sveitarfélagi. Landsnefnd fari með málefni er tengjast náttúruvernd.

Útivistarsvæði eru ýmist í landi sveitarfélagsins eða í umsjón Skógræktarfélags Borgarfjarðar eða Skógræktar ríkisins. Leggja skal áherslu á gott samstarf við félagasamtök er sinna náttúruvernd og skógrækt.

Fela skal landsnefnd að gera tillögur um hvaða svæði í nýju sveitarfélagi skuli líta á sem ósnortin svæði.

6.3 Refa- og minkaveiðar

Vinna skal að refa- og minkaveiðum á samræmdan hátt í nýju sveitarfélagi. Fela skal landsnefnd að gera tillögur um fyrirkomulag veiðanna.

6.4 Umhverfisátak

Árlega skal haldið umhverfisátak í nýju sameinuðu sveitarfélagi. Leggja skal áherslu á að virkja íbúa til þátttöku í því. Veittar verði viðurkenningar fyrir góða umgengni í dreifbýli og þéttbýli. Veita mætti viðurkenningar fyrir snyrtilegasta garðinn í þéttbýli, snyrtilegustu götuna, snyrtilegasta býlið og snyrtilegasta fyrirtækið.

Samantekt:

- Leggja áherslu á merkingar á náttúruverndarstöðum.
- Landsnefnd geri tillögur um ósnortin svæði í sveitarfélaginu.
- Samræma reglur um refa- og minkaveiðar.
- Halda árlega umhverfisátak og veita viðurkenningar.

7. Heilbrigðismál

Lagt er til að unnar verði samræmdar reglur um hundahald og kattahald í þéttbýli. Samræmd verði skráning og hreinsun hunda í dreifbýli. Önnur verkefni eru falin Heilbrigðiseftirliti Vesturlands, lögum samkvæmt.

Samantekt:

- Samræma reglur um hunda- og kattahald.
- Samstarf um Heilbrigðiseftirlit Vesturlands.

8. Veitur

Leggja skal áherslu á að allir íbúar í nýju sameinuðu sveitarfélagi hafi góðan aðgang að neysluvatni. Aðstoða skal bændur við að lagfæra vatnsból sín m.a. með sérfræði aðstoð af hálfu tæknideildar í nýju sveitarfélagi. Fela skal skipulags- og byggingarnefnd að gera tillögur um lagfæringar á kaldavatsveitum þar sem þær eru í rekstri af hálfu sveitarfélagsins. Mikilvægt er að verðskrá í nýju sveitarfélagi sé með þeim hætti að búsetukostir og samkeppnisumhverfi fyrirtækja sé ekki lakara en á höfuðborgarsvæðinu.

8.1 Fráveita

Öll sveitarfélögin eru með samning við Holræsahreinsun ehf um tæmingu rotþróa. Leggja skal áherslu á að fá alla sumarhúsaeygndur og íbúa í dreifbýli að þeim samningi. Vinna þarf áfram við fráveitu í Borgarnesi samkvæmt skýrslu þar um og er lagt til að árið 2010 uppfylli fráveitan í Borgarnesi þá Evrópustaðla sem gerðar eru kröfur um. Nýtt sveitarfélag styrki niðurstetningu rotþróa við lögbýli.

Samtekt:

- Lögð er áhersla á góðan aðgang að neysluvatni.
- Verðskrá og samkeppnisumhverfi fyrirtækja sambærilegt og á höfuðborgarsvæðinu.
- Samningur um hreinsun rotþróa.
- Vinna við fráveitu í Borgarnesi.

9. Gjaldskrár sem tengjast málaflokknum

Allar gjaldskrár verða endurskoðaðar, samræmdar og aðlagðar aðstæðum í nýju sveitarfélagi.

10. Samþykktir/reglur sem tengjast málaflokkunum

Allar samþykktir/reglur verða endurskoðaðar, samræmdar og aðlagðar aðstæðum í nýju sveitarfélagi.